

COMUNA CUT, JUDET ALBA

**STRATEGIA DE
DEZVOLTARE LOCALA
2021 -2027**

Actualizare iulie 2023

FOAIE DE CAPĂT

DENUMIRE PROIECT		STRATEGIA DE DEZVOLTARE LOCALĂ A COMUNEI CUT, JUDEȚ ALBA, PENTRU PERIOADA 2021 – 2027
ACHIZITIE		DA33729637
BENEFICIAR	DENUMIRE	COMUNA CUT
	JUDEȚ	Alba
	ADRESĂ	Cut, str. Principală, nr. 29
	C.I.F.	16397960
EXECUTANT	DENUMIRE	S.C. MULTI INVEST CONSULT S.R.L.
	JUDEȚ	Alba
	ADRESĂ	Sebeș, Str. Cpt. Av. Olteanu nr. 13
	C.U.I.	26631110
	REG. COM .	J01/121/2010
	MANAGER PROIECT	HĂȚEGAN CORNEL
	EMAIL	office.multiprot@gmail.com
	TELEFON/FAX	0358.110.125
	SEMNĂTURA	

Cuprins

Cuprins.....	2
Argument	4
Capitolul.I. Analiza contextului european, național, regional și local	5
Capitolul I.1. Context european.....	5
Capitolul I.2. Context național.....	6
Capitolul I.2.1. PNRR.....	15
Capitolul I.2.2. Autoritatea pentru Digitalizarea României.....	23
Capitolul I.2.3. Strategia Națională privind Agenda Digitală pentru România 2020.....	25
Capitolul.I.3. Context regional	26
Capitolul.I.3.1. Strategia de dezvoltare 2021 – 2027 a Regiunii Centru.....	26
Capitolul I.4. Context local. Scurta prezentare G.A.L. Țara Secașelor	30
Capitolul II. Analiza socio-economică a comunității	32
Capitolul II.1. Așezarea geografică.....	32
Capitolul II.2. Scurt istoric.....	32
Capitolul II.3. Suprafața	34
Capitolul II.4. Rețeaua hidrografică.....	35
Capitolul.II.5. Clima	35
Capitolul.II.6. Vegetația	36
Capitolul.II.7. Fauna	36
Capitolul.II.8. Solurile.....	36
Capitolul II.9. Populația	36
Capitolul II.10. Economia.....	41
Capitolul II.11. Agricultura.....	43
Capitolul II.12. Infrastructura	45
Capitolul II.12.1. Infrastructura rutieră și feroviară	45
Capitolul II.12.2. Alimentarea cu apă	45
Capitolul II.12.3. Sistemul de canalizare	46
Capitolul II.12.4. Alimentarea cu gaze.....	46
Capitolul II.12.5. Alimentarea cu energie electrică.....	47
Capitolul II.12.6. Rețele de telecomunicații.....	47
Capitolul II.13. Sănătatea.....	47
Capitolul II.14. Învățământ	47
Capitolul II.15. Cultura	49
Capitolul II.16. Turism.....	53
Capitolul II.17. Mediu.....	54
Capitolul II.17.1. Factorul de mediu aer	54
Capitolul II.17.2. Factorul de mediu apă.....	55
Capitolul II.17.3. Factorul de mediu sol.....	56
Capitolul II.17.4. Managementul deșeurilor	57

Capitolul.II.18. Administrația publică locală	59
Capitolul.II.18.1. Structură.....	59
Capitolul.II.18.2. Buget.....	60
Capitolul.II.18.3. Ordinea publică.....	60
Capitolul.II.18.4. Asistență socială.....	60
Capitolul.II.18.5. S.V.S.U.....	61
Capitolul. III. Analiza S.W.O.T.....	63
Capitolul. III.1. Analiza S.W.O.T. pentru resurse umane	63
Capitolul. III.2. Analiza S.W.O.T. pentru economie și agricultură.....	65
Capitolul. III.3. Analiza S.W.O.T. pentru învățământ	67
Capitolul. III.4. Analiza S.W.O.T. pentru infrastructură și mediu.....	68
Capitolul IV Consultarea populației	69
Capitolul.IV.1. Chestionarul.....	69
Capitolul. IV.2. Analiza chestionarelor	72
Capitolul V. Viziunea și direcțiile strategice de intervenție	76
Capitolul V.1. Viziunea	76
Capitolul V.2. Direcțiile strategice de intervenție. Plan operațional.....	76
V.2.1. Direcția de dezvoltare economie, agricultură și turism	79
V.2.2.Direcția de dezvoltare „Administrație, Infrastructură locală și utilități”	87
V.2.3.Direcția de dezvoltare „Educație, cultură și sport”	96
V.2.4.Direcția de dezvoltare „Sănătate și social”	106
V.2.5.Direcția de dezvoltare „Protecția mediului”	114
Capitolul VI. Monitorizare și evaluare	123
Listă abrevieri	124
Bibliografie selectivă	125
Lista agenților economici cu sediul principal în comuna Cut, județul Alba	127

Argument

Strategia de dezvoltare locală a comunei Cut, județul Alba pentru perioada 2021-2027 vine să întregască și să continue obiectivele propuse prin Strategia de dezvoltare socio-economică a localității Cut, județul Alba 2011 – 2016, în contextul pregătirii unui nou ciclu strategic și de programare a fondurilor europene pentru perioada 2021-2027, context ce a generat și actualizarea strategiilor de dezvoltare atât la nivel european și național cât și la nivel regional și județean.

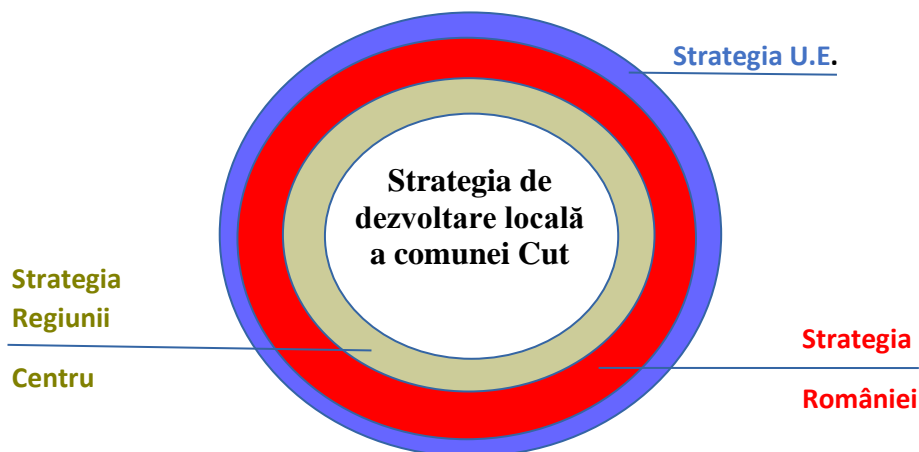
Strategia este parte a gândirii pe termen lung asupra viitorului comunei Cut, analizând pe de o parte alternativele și posibilele scenarii de dezvoltare și pe de altă parte minimizând și gestionând riscurile, amenințările și vulnerabilitățile, în special în contextul pandemic ce a afectat întreaga lume.

Politica actuală a Uniunii Europene este concentrată pe dezvoltarea durabilă din toate punctele de vedere, asigurând statelor membre diverse instrumente financiare pentru rezolvarea problemelor economice, sociale și pandemice. Pentru a atrage aceste fonduri în vederea finanțării proiectelor de dezvoltare locală precum și pentru a avea o viziune și un plan coerent de dezvoltare, este necesară elaborarea Strategiei de dezvoltare a fiecărei comunități din România.

Actualizarea Strategiei de Dezvoltare a comunei vine în contextul abordării de tip „Smart Village” în cadrul obiectivelor de politici publice ale Comisiei Europene și a angajamentelor de digitalizare, protecția mediului și smart city adoptate de către țara noastră.

Definiția Satelor inteligente (așa cum este descrisă în Proiectul-pilot privind Satele ecosociale inteligente) prevede că: Satele inteligente sunt comunități din zonele rurale care dezvoltă soluții inteligente pentru a face față provocărilor din contextul lor local. Acestea se bazează pe oportunitățile și pe punctele forte existente la nivel local pentru a se angaja într-un proces de dezvoltare durabilă a teritoriilor lor. Satele inteligente se bazează pe o abordare participativă pentru a-și dezvolta și implementa strategiile de îmbunătățire a condițiilor economice, sociale și de mediu, în special prin promovarea inovării și prin mobilizarea soluțiilor oferite de tehnologiile digitale. Satele inteligente beneficiază de pe urma cooperării și colaborării cu alte comunități și actori din zonele rurale și urbane. Inițierea și implementarea strategiilor pentru sate inteligente se pot baza pe inițiativele existente și pot fi finanțate de o varietate de surse publice și private.

Capitolul I. Analiza contextului european, național, regional și local



Capitolul I.1. Context european

În cadrul perioadei de programare 2021-2027 a UE, Politica de Coeziune a Uniunii Europene propune 5 priorități investiționale:

- ❖ O Europă mai inteligentă, prin inovare, digitalizare, transformare economică și sprijinirea întreprinderilor mici și mijlocii
- ❖ O Europă mai verde, fără emisii de carbon, punerea în aplicare a Acordului de la Paris și investiții în tranziția energetică, energia din surse regenerabile și combaterea schimbărilor climatice
- ❖ O Europă conectată, cu rețele strategice de transport și digitale
- ❖ O Europă mai socială, pentru realizarea pilonului european al drepturilor sociale și sprijinirea calității locurilor de muncă, a învățământului, a competențelor, a incluziunii sociale și a accesului egal la sistemul de sănătate
- ❖ O Europă mai apropiată de cetățenii săi, prin sprijinirea strategiilor de dezvoltare conduse la nivel local și a dezvoltării urbane durabile în UE.

Obiectivele definite prin Strategia de inovare pentru perioada 2021-2027, a căror implementare va fi urmărită prin următorul program al UE de cercetare și inovare Orizont Europa 2021-2027:

- Obiectiv 1: Creșterea impactului regional al comunităților de cunoaștere și inovare
- Obiectiv 2: Stimularea capacității de inovare a învățământului superior
- Obiectiv 3: Lansarea noilor CCI-uri (Comunități de cunoaștere și inovare)

Capitolul I.2. Context național

Adunarea Generală a Organizație Națiunilor Unite, de la New York, a adoptat în anul 2015 un document istoric – **Agenda 2030 pentru Dezvoltare Durabilă**, document la care a aderat și România în calitate de stat membru al O.N.U. și al Uniunii Europene. Concluziile Consiliului UE, adoptate în data de 20 iunie 2017, „Un viitor durabil al Europei: răspunsul UE la Agenda 2030 pentru Dezvoltare Durabilă” reprezintă documentul politic asumat de statele membre ale UE privind implementarea Agendei 2030 pentru Dezvoltare Durabilă.

Prin cele 17 obiective ale sale, documentul propune un viitor mai bun, pentru toți cetățenii și pentru generațiile viitoare.

Aceste obiective, cu ținte clare pentru 2030, sunt:

➤ OBIECTIVUL 1: FĂRĂ SĂRĂCIE

Ținte 2030:

- Eradicarea sărăciei extreme pentru toți cetățenii
- Reducerea cu cel puțin jumătate a numărului de cetățeni care trăiesc în sărăcie relativă
- Consolidarea sistemului național unitar a serviciilor de intervenție de urgență, reabilitare ulterioară și compensare a pierderilor în caz de calamități naturale, accidente industriale sau evenimente climatice extreme.

➤ OBIECTIVUL 2: FOAMETE ZERO

Ținte 2030 :

- Eradicarea malnutriției și menținerea ratei obezității sub 10%, similar cu nivelul înregistrat în anul 2014
- Finalizarea cadastrului agricol
- Dublarea ponderii agriculturii în PIB-ul României, față de anul 2018
- Menținerea și extinderea diversității genetice a semințelor, a plantelor cultivate și a animalelor de fermă și domestice și a speciilor sălbatice înrudite
- Creșterea gradului de valorificare a producției agricole autohtone
- Creșterea ponderii agriculturii ecologice în totalul producției agricole
- Menținerea și rentabilizarea unor ocupații și metode tradiționale de valorificare a plantelor medicinale și fructelor de pădure în zona montană.
- Menținerea tradițiilor locale prin creșterea numărului de produse cu caracteristici specifice în ceea ce privește originea geografică

➤ **OBIECTIVUL 3: SĂNĂTATE ȘI BUNĂSTARE**

Ținte 2030

- Asigurarea accesului universal la servicii de informare, educare și consiliere pentru promovarea prevenției și adoptarea unui stil de viață fără riscuri
- Digitalizarea completă a sistemului de sănătate și, implicit eliminarea documentelor și registrelor tipărite pe suport de hârtie, pentru a eficientiza și a facilita intervențiile medicale, pentru a asigura populației accesul rapid la servicii medicale de calitate, la tratamente și medicamente și pentru monitorizarea eficientă a nevoilor
- Reducerea prevalenței mortalității materne și infantile, a incidenței cancerului la sân sau de col uterin și a sarcinilor la adolescente, având ca obiectiv prioritar grupurile vulnerabile și defavorizate
- Reducerea mortalității materne și mortalității neonatale, astfel încât să se situeze sub media UE
- Creșterea acoperirii vaccinale până la nivelul minim recomandat de OMS pentru fiecare vaccin, prin dezvoltarea unei platforme comune de colaborare între autorități, medici, pacienți, organizații internaționale cu experiență în acest domeniu, reprezentanți ai companiilor în domeniu, precum și alți factori interesați
- Promovarea conștientizării bolilor psihice, reducerea stigmatului și crearea unui mediu în care cetățenii afectați se simt acceptați și unde pot cere ajutor
- Stoparea îmbolnăvirii de tuberculoză și combaterea hepatitei și a altor boli transmisibile
- Reducerea cu o treime a mortalității premature cauzate de bolile netransmisibile prin prevenire și tratament și prin promovarea sănătății și bunăstării mintale
- Reducerea mortalității cauzate de boli cronice
- Reducerea consumului de substanțe nocive

➤ **OBIECTIVUL 4: EDUCAȚIE DE CALITATE**

Ținte 2030

- Reducerea ratei de părăsire timpurie a sistemului educațional
- Învățământ axat pe competențe și centrat pe nevoile elevului, căruia să îi fie oferită o mai mare libertate în definirea priorităților de studiu, prin măsuri precum creșterea ponderii de materii opționale
- Asigurarea faptului că toți elevii dobândesc cunoștințele și competențele necesare pentru promovarea dezvoltării durabile, inclusiv prin educația pentru dezvoltare durabilă și stiluri de

viață durabile, drepturile omului, egalitatea de gen, promovarea unei culturi a păcii și non-violenței, aprecierea diversității culturale și a contribuției culturii la dezvoltarea durabilă

- Accentuarea rolului, în procesul educational, al educației civice, a principiilor și noțiunilor despre o societate durabilă pașnică și incluzivă, egalitate de gen, despre valorile democrației și pluralismului, despre valorile multiculturalismului, prevenția discriminării și înțelegerea percepției „celuilalt”, despre importanța eradicării violenței cu accent pe fenomenul de violență în școli
- Modernizarea sistemului de învățământ prin adaptarea metodologiilor de predare-învățare la folosirea tehnologiilor informaționale și creșterea calității actului educațional
- Organizarea învățământului profesional și tehnic în campusuri special amenajate și dotate; pregătirea personalului didactic bine calificat; elaborarea de curriculum potrivit cerințelor de pe piața muncii prin dezvoltarea de parteneriate, incluziv cu mediul de afaceri
- Extinderea generalizată a facilităților pentru formarea și perfecționarea continuă pe tot parcursul vieții, sporirea considerabilă a participării la sistemele formale și nonformale de cunoaștere în vederea apropierii României de media performanțelor din statele membre ale UE
- Extinderea rețelei de centre comunitare de învățare permanentă de către autoritățile locale; continuarea cointeresării companiilor în sprijinirea înrolării angajaților în asemenea programe
- Creșterea substanțială a numărului de tineri și adulți care dețin competențe relevante, inclusiv competențe profesionale, care să faciliteze angajarea, crearea de locuri de muncă decente și antreprenoriatul
- Creșterea nivelului de educație financiară a cetățenilor
- Extinderea în educația formală universitară a dezvoltării durabile ca principii și specializare și accentuarea rolului cercetării interdisciplinare în dezvoltarea unei societăți durabile

➤ OBIECTIVUL 5: EGALITATE DE GEN

Ținte 2030:

- Continuarea reducerii disparității salariale dintre sexe
- Eliminarea tuturor formelor de violență împotriva femeilor și fetelor, în sferile publice și private, inclusiv a traficului, exploatării sexuale și a altor tipuri de exploatare
- Asigurarea participării depline și eficiente a femeilor și a egalității de șanse la ocuparea posturilor de conducere la toate nivelurile de luare a deciziilor în viața politică, economică și publică

➤ OBIECTIVUL 6: APĂ CURATĂ ȘI SANITAȚIE

Ținte 2030:

- Creșterea substanțială a eficienței folosirii apei în activitățile industriale, comerciale și agricole; extinderea reutilizării raționale a apelor tratate și reciclate în perspectiva atingerii obiectivelor economiei circulare
- Creșterea substanțială a eficienței de utilizare a apei în toate sectoarele și asigurarea unui proces durabil de captare și furnizare a apei potabile, pentru a face față deficitului de apă
- Conectarea gospodăriilor populației din orașe, comune și sate compacte la rețeaua de apă potabilă și canalizare în proporție de cel puțin 90%
- Creșterea accesului la apă potabilă pentru grupurile vulnerabile și marginalizate
- Îmbunătățirea calității apei prin reducerea poluării, eliminarea depozitării deșeurilor și reducerea la minimum a produselor chimice și materialelor periculoase, reducând proporția apelor uzate netratate și sporind substanțial reciclarea și reutilizarea sigură
- Realizarea accesului la condiții sanitare și de igienă adecvate și echitabile pentru toți, acordând o atenție specială celor în situații vulnerabile

➤ **OBIECTIVUL 7: ENERGIE CURATĂ ȘI LA PREȚURI ACCESIBILE**

Ținte 2030:

- Extinderea rețelelor de transport și distribuție pentru energie electrică și gaze naturale în vedea asigurării accesului consumatorilor casnici, industriali și comerciali la surse sigure de energie la prețuri acceptabile
- Asigurarea securității cibernetice a platformelor de monitorizare a rețelelor de producție, transport și distribuție a energiei electrice și gazelor naturale
- Decuplarea creșterii economice de procesul de epuizare a resurselor și de degradare a mediului prin sporirea considerabilă a eficienței energetice (cu minimum 27% comparativ cu scenariul de status-quo) și folosirea extinsă a schemei EU ETS în condiții de piață previzibile și stabile
- Creșterea ponderii surselor de energie regenerabilă și a combustibililor cu conținut scăzut de carbon în sectorul transporturilor (autovehicule electrice), inclusiv combustibili alternativi
- Asigurarea unui cadru de reglementare stabil și transparent în domeniul eficienței energetice în vederea atragerii investițiilor
- Susținerea strategică a ponderii energiei electrice în totalul consumului casnic, industrial și în transporturi prin stabilirea unor norme de performanță pentru instalații și aparatură

➤ **OBIECTIVUL 8: MUNCĂ DECENTĂ ȘI CREȘTERE ECONOMICĂ**

Ținte 2030:

- Păstrarea în continuare a unui ritm al creșterii PIB superior față de media UE pentru a susține efortul de reducere a decalajelor în comparație cu țările europene avansate, paralel cu aplicarea principiilor dezvoltării durabile și îmbunătățirea constantă a nivelului de trai al populației
- Promovarea unor politici orientate spre dezvoltare care susțin activitățile productive, crearea locurilor de muncă decente, antreprenoriatul prin startup, creativitatea și inovația, și care încurajează formalizarea și creșterea întreprinderilor micro, mici și mijlocii, inclusiv prin acces la servicii financiare
- Atingerea unor niveluri mai ridicate ale productivității prin diversificare, modernizarea tehnologică și inovație, inclusiv prin accent pe sectoarele cu valoare adăugată sporită și utilizarea intensivă a forței de muncă
- Realizarea unui turism competitiv pe termen lung, dezvoltarea agroturismului, ecoturismului, turismului rural, balnear și cultural și îmbunătățirea imaginii României ca destinație turistică
- Consolidarea capacității instituțiilor financiare interne pentru a încuraja și a extinde accesul la servicii bancare, de asigurări și servicii financiare pentru toți

➤ **OBIECTIVUL 9: INDUSTRIE, INOVAȚIE ȘI INFRASTRUCTURĂ**

Ținte 2030:

- Modernizarea și dezvoltarea infrastructurii calitative, fiabile, durabile și puternice, inclusiv infrastructura regională și transfrontalieră, pentru a sprijini dezvoltarea economică și bunăstarea oamenilor, cu accent pe accesul larg și echitabil pentru toți
- Îmbunătățirea siguranței rutiere
- Reabilitarea industriilor pentru a deveni durabile, cu eficiență sporită în utilizarea resurselor și adoptare sporită a tehnologiilor și proceselor industriale curate și ecologice, toate țările luând măsuri în conformitate cu capacitățile respective ale acestora
- Stimularea cu precădere a economiei digitale și investițiilor industriale care se situează în zona mai profitabilă a lanțului valoric, care fructifică și rezultatele eforturilor naționale de cercetare-dezvoltare-inovare și care se adresează unor piețe stabile și în creștere
- Întărirea cercetării științifice, modernizarea capacităților tehnologice ale sectoarelor industriale; încurajarea inovațiilor și creșterea semnificativă a numărului de angajați în cercetare și dezvoltare și sporirea cheltuielilor publice și private pentru cercetare și dezvoltare
- Promovarea industrializării incluzive și durabile și sporirea ratei de ocupare
- Creșterea accesului întreprinderilor mici industriale și de altă natură la servicii financiare, inclusiv la credite accesibile, și integrarea acestora în lanțuri valorice și piețe externe

➤ **OBIECTIVUL 10: INEGALITĂȚI REDUSE**

Ținte 2030:

- Adoptarea politicilor, în special fiscale, salariale și de protecție socială, în scopul reducerii progresive a inegalităților, respectiv a proporției grupurilor dezavantajate
- Aproprierea României de nivelul mediei UE, corespunzător anului 2030, din punctul de vedere al indicatorilor dezvoltării durabile
- Reducerea discriminării prin acordarea de sprijin organizațiilor neguvernamentale care activează în domeniul drepturilor omului

➤ **OBIECTIVUL 11: ORAȘE ȘI COMUNITĂȚI DURABILE**

Ținte 2030:

- Asigurarea accesului la condiții de locuire adecvate pentru toți cetățenii
- Reducerea semnificativă a pierderilor economice provocate de inundații și alunecările de teren, îmbunătățirea răspunsului colectiv și întărirea capacității de adaptare și revenire la nivel funcțional în cel mai scurt timp după producerea evenimentului, reducerea impactului inundațiilor sau a poluărilor generate de inundații și ale alunecărilor de teren asupra ecosistemelor, inclusiv prin îmbunătățirea constantă a cadrului legislativ
- Asigurarea accesului la sisteme de transport sigure, la prețuri echitabile, accesibile și durabile pentru toți, în special prin extinderea rețelelor de transport public, acordând o atenție deosebită nevoilor celor aflați în situații vulnerabile, femei, copii, persoane cu dizabilități și în etate
- Elaborarea și punerea în aplicare a unui program general de planificare spațială și amenajare a teritoriului în corelare cu strategiile sectoriale la nivel național prin aplicarea conceptului de dezvoltare spațială policentrică și echilibrată, care să susțină coeziunea teritorială
- Educarea și responsabilizarea populației pentru situații de risc seismic
- Reducerea efectelor pe care poluarea atmosferică le are asupra sănătății umane și a mediului prin acordarea unei atenții deosebite calității aerului
- Reducerea substanțială a numărului deceselor și bolilor provocate de produsele chimice periculoase de poluare și de contaminarea aerului, apei și a solului
- Consolidarea eforturilor de protecție și salvagardare a patrimoniului cultural și natural, a elementelor de peisaj din mediul urban și rural
- Implementarea prevederilor legale referitoare la producția, transportul, depozitarea, utilizarea și eliminarea produselor chimice, inclusiv a celor farmaceutice, care pot prezenta pericole pentru sănătatea oamenilor și animalelor și pentru integritatea mediului

➤ **OBIECTIVUL 12: CONSUM ȘI PRODUCȚIE RESPONSABILE**

Ținte 2030:

- Trecerea etapizată la un nou model de dezvoltare bazat pe utilizarea rațională și responsabilă a resurselor cu introducerea unor elemente ale economiei circulare, elaborarea unei foi de parcurs
- Înjumătățirea pe cap de locuitor a risipei de alimente la nivel de vânzare cu amănuntul și de consum și reducerea pierderilor de alimente de-a lungul lanțurilor de producție și de aprovizionare, inclusiv a pierderilor post-recoltare
- Reciclarea în proporție de 55% a deșeurilor municipale până în 2025 și 60% până în 2030
- Reciclarea în proporție de 65% a deșeurilor de ambalaje până în 2025 (materiale plastice 50%; lemn 25%; metale feroase 70%, aluminiu 50%, sticlă 70%, hârtie și carton 75%) și 70% până în 2030 (materiale plastice 55%; lemn 30%; metale feroase 80%, aluminiu 60%, sticlă 75%, hârtie și carton 85%)
- Colectarea separată a deșeurilor menajere periculoase până în 2022, a deșeurilor biologice până în 2023 și materialele textile până în 2025
- Stabilirea de scheme obligatorii de răspundere extinsă a producătorilor pentru toate ambalajele până în 2024
- Implementarea practicilor durabile de achiziții publice verzi, în conformitate cu prioritățile naționale și politicile europene

➤ **OBIECTIVUL 13: ACȚIUNE ÎN DOMENIUL SCHIMBĂRILOR CLIMATICE**

Ținte 2030:

- Consolidarea rezilienței și capacității de adaptare a României la riscurile legate de climă și dezastre naturale
- Îmbunătățirea capacității de reacție rapidă la fenomene meteorologice extreme intempestive de mare intensitate
- Îmbunătățirea educației, sensibilizării și capacității umane și instituționale privind atenuarea schimbărilor climatice, adaptarea, reducerea impactului și alerta timpurie
- Intensificarea eforturilor României pentru a realiza tranziția la o economie „verde”, cu emisii reduse de dioxid de carbon, rezilientă la schimbările climatice și pentru integrarea măsurilor de adaptare la schimbările climatice în sectoarele vulnerabile economice, sociale și de mediu, în conformitate cu politicile UE

➤ **OBIECTIVUL 14: VIAȚĂ ACVATICĂ**

Ținte 2030:

- Prevenirea și reducerea semnificativă a poluării marine de toate tipurile, în special de la activitățile terestre, inclusiv poluarea cu deșeuri marine și poluarea cu nutrienți

- Minimizarea și gestionarea impactului acidificării mediului apelor marine, inclusiv prin cooperare științifică sporită la toate nivelurile
- Dezvoltarea responsabilă și sustenabilă a activităților de pescuit la speciile sălbatice și de acvacultură cu respectarea cotelor și metodelor stabilite prin lege și menținerea, în limite rezonabile, a viabilității îndeletnicirilor tradiționale în acest domeniu, inclusiv a pescuitului sportiv și de agrement
- Atragerea celorlalte state riverane Mării Negre în actul de management durabil a resurselor acvatice vii

➤ **OBIECTIVUL 15: VIAȚA TERESTRĂ**

Ținte 2030:

- Dezvoltarea infrastructurii verzi și folosirea serviciilor oferite de ecosistemele naturale (în special în luncile Dunării, afluenților acesteia și în Deltă) prin gestionarea integrată a bazinelor hidrografice și zonelor umede
- Conservarea și protejarea zonelor umede, între care se află și Rezervația Biosferei Delta Dunării, zonă umedă unicat în Europa, ca parte a patrimoniului natural european și mondial
- Asigurarea conservării ecosistemelor montane, inclusiv a biodiversității acestora, în scopul de a spori capacitatea acestora de a oferi beneficii esențiale pentru dezvoltare durabilă
- Susținerea instituțiilor și infrastructurilor de cercetare dezvoltare de interes național și European pentru studierea, gestionarea, protejarea și conservarea diversității patrimoniului natural
- Gestionarea durabilă a pădurilor, eliminarea tăierilor ilegale de arbori, dezvoltarea sistemului informatic integrat pentru monitorizarea exploatarei și transportului masei lemnoase, inclusiv la punctele de frontieră, asigurarea împăduririi și reîmpăduririi terenurilor din fondul forestier și a celor degradate sau supuse deșertificării, desfășurarea plantării programate a perdelelor forestiere pentru protecția culturilor agricole și a elementelor de infrastructură în scopul limitării impactului schimbărilor climatice
- Tranziția către o economie circulară prin abordări complementare ce implică metode tradiționale și tehnologii de ultimă generație pentru restabilirea/refacerea capitalului natural și reducerea dependenței de fertilizatorii sintetici și de pesticide, pentru combaterea degradării solului
- Combaterea deșertificării, restaurarea terenurilor și solurilor degradate, inclusiv a terenurilor afectate de deșertificare, secetă și inundații

➤ **OBIECTIVUL 16: PACE, JUSTIȚIE ȘI INSTITUȚII EFICIENTE**

Ținte 2030:

- Administrarea justiției în condiții de imparțialitate și celeritate, în conformitate cu legile și procedurile stabilite, cu respectarea principiului prezumției de nevinovăție
- Asigurarea și susținerea dialogului cu minoritățile naționale în vederea îmbunătățirii actului decizional, prin acces egal pentru toți cetățenii de a-și respecta și valorifica cultura, tradițiile, limba maternă și de a participa la viața economică, socială și politică și pentru combaterea preconcepțiilor, a prejudecăților și a discriminărilor în toate formele sale și promovarea dialogului interetnic, valorilor comune, diversității culturale și lingvistice
- Reducerea semnificativă a tuturor formelor de violență și ratelor de deces conexe
- Stoparea abuzului, exploatării, traficului și a tuturor formelor de violență și torturii copiilor
- Reducerea semnificativă a fluxurilor ilicite financiare și de armament, consolidarea recuperării și returnării bunurilor furate și combaterea tuturor formelor de crimă organizată
- Asigurarea procesului decizional receptiv, incluziv, participativ și reprezentativ la toate nivelurile
- Dezvoltarea instituțiilor eficiente, responsabile și transparente la toate nivelurile
- Profesionalizarea și perfecționarea activității tuturor instituțiilor administrației publice centrale și locale, mai ales a compartimentelor care intră în contact direct cu cetățenii, pentru prestarea unor servicii prompte și civilizate; extinderea și generalizarea serviciilor pe internet (on-line).

➤ **OBIECTIVUL 17: PARTENERIATE PENTRU REALIZAREA OBIECTIVELOR**

Ținte 2030:

- Majorarea progresivă a cuantumului asistenței oficiale de dezvoltare acordate de România în cadrul programelor ODA, în funcție de capacitatea de susținere a economiei naționale, având ca obiectiv țintă atingerea cifrei de 0,33% din venitul național brut la nivelul anului 2030
- Sporirea și diversificarea ajutorului oficial pentru dezvoltare pe măsura creșterii potențialului economic al României și încurajarea agenților economici români să investească, pe baze competitive, în economia țărilor mai puțin dezvoltate
- Aderarea României la Zona Euro, la spațiul Schengen și la Organizația pentru Dezvoltare și Cooperare Economică
- Susținerea angajamentelor internaționale și implicarea proactivă pe plan european și internațional¹

¹ Text preluat din sursa: Strategia Nationala pentru Dezvoltare Durabila a Romaniei 2030

Capitolul I.2.1. PNRR

Planul Național de Redresare și Reziliență al României (PNRR) este conceput așa încât să asigure un echilibru optim între prioritățile Uniunii Europene și necesitățile de dezvoltare ale României, în contextul recuperării după criza COVID-19 care a afectat semnificativ țara, așa cum a afectat întreaga Uniune Europeană și întreaga lume.

Obiectivul general al PNRR al României este corelat în mod direct cu Obiectivul general al MRR3, așa cum este inclus în Regulamentul 2021/241 al Parlamentului European și al Consiliului, din 12 februarie 2021, art.4.

Astfel, obiectivul general al PNRR al României este dezvoltarea României prin realizarea unor programe și proiecte esențiale, care să sprijine reziliența, nivelul de pregătire pentru situații de criză, capacitatea de adaptare și potențialul de creștere, prin reforme majore și investiții cheie cu fonduri din Mecanismul de Redresare și Reziliență.

Obiectivul specific al PNRR este și el corelat cu cel al mecanismului, detaliat în Regulament, și anume de a atrage fondurile puse la dispoziție de Uniunea Europeană prin NextGenerationEU în vederea atingerii jaloanelor și a țintelor în materie de reforme și investiții.

➤ Componenta 1 Managementul apei

I1. Extinderea sistemelor de apă și canalizare în aglomerări mai mari de 2000 de locuitori

I2. Colectarea apelor uzate în aglomerări mai mici de 2000 de locuitori

C1.I2 - Colectarea apelor uzate în aglomerările mai mici de 2000 de l.e. care împiedică atingerea unei stări bune a corpurilor de apă și /sau afectează arii naturale protejate

I3. Prima conectare la apă și canalizare

C1.I3 Prima conectare la sistemul public de alimentare cu apă și canalizare

I4.1. Reabilitare linii de apărare inundații

I4.2. Reabilitare baraje

I5. Investiții administrații bazinale

I6. Realizarea cadastrului apelor

I7. Investiții stații meteorologice

➤ Componenta 2 Păduri și protecția biodiversității

I.1. Împăduriri

I.1.A Sprijin pentru investiții în noi suprafețe ocupate de păduri - în consultare publică

I.1.B Sprijin pentru refacerea potențialului forestier - în consultare publică

I.2. Pepiniere material forestier

I.3.1 Actualizare planuri de management zone naturale protejate

I.3.2 Identificare zone naturale pentru protecție strictă

I.4.1 Refacerea habitatelor ripariene

I.4.2 Refacerea habitatelor de pajiști

I.4.3 Decolmatarea lacurilor din Delta Dunării

I.4.4 Monitorizarea sturionilor sălbatici

I.4.5 Centre de vizitare Delta Dunării

I.5. Modernizarea protecției împotriva inundațiilor

➤ Componenta 3 Managementul deșeurilor

I1.a Centre de colectare cu aport voluntar

I1.A. - Înființarea de centre de colectare prin aport voluntar

I1.b Insule ecologice digitalizate pentru colectarea separată a deșeurilor

I1B .Construirea de insule ecologice digitalizate

I1.c. Centre integrate de colectare separată

I1.d Instalații de reciclare a deșeurilor

I1.D. Construirea instalațiilor de reciclare a deșeurilor pentru a îndeplini țintele de reciclare din pachetul de economie circulară

I2 Infrastructură management gunoi de grajd și alte deșeuri agricole compostabile

I3.a Echipamente de monitorizare și control pentru Garda Națională de Mediu

I3.b Echipamente de monitorizare a calității aerului, radioactivității și zgomotului pentru Agenția Națională de Protecția Mediului

➤ Componenta 4 Transport sustenabil

I1. Infrastructură feroviară

I2. Material rulant feroviar

I3. Infrastructură rutieră

I4. Rețea metrou București și Cluj – Napoca

➤ Componenta 5 Valul renovării

I1.1 Renovare integrată blocuri

I1.1 Renovare integrată blocuri

I1.2 Renovare energetică blocuri din zone defavorizate

- I1.2 Renovare energetică blocuri din zone defavorizate
- I1.3 Renovare energetică clădiri rezidențiale
- I1.3 Renovare energetică clădiri rezidențiale
- I.1.4 Renovare integrată clădiri publice
- I.1.4 Renovare integrată clădiri publice
- I.1.5 Renovare energetică clădiri publice
- I.1.5 Renovare energetică clădiri publice
- I2. Realizarea Registrului național al clădirilor
- I3. Cursuri de formare eficiență energetică
- I4. Economie circulară și creșterea eficienței energetice a clădirilor istorice

➤ Componenta 6 Energie

- I1. Producție energie electrică - eoliană și solară
- I1. Producție energie electrică - eoliană și solară - schema exceptată (finanțare 15 milioane de euro)
- I1. Producție energie electrică - eoliană și solară - schema notificata (finanțare 30 milioane de euro)
- I2. Infrastructura de distribuție a gazelor și capacități de producție hidrogen verde
- I3. Capacități de producție pe gaz pentru cogenerarea de energie electrică și termică în încălzirea centralizată
- I4. Lanț industrial de producție și/sau reciclare a bateriilor, a celulelor și panourilor fotovoltaice și noi capacități de stocare
- I.4.1 Sprijinirea investițiilor în achiziționarea și instalarea de capacități de stocare a energiei (baterii) - sub-măsura 3 - în consultare publică
 - Sub-măsura 1 Investiții în întregul lanț valoric al bateriilor (producție și/sau asamblare și reciclare)
 - Sub-măsura 2 Investiții în întregul lanț valoric al celulelor și panourilor fotovoltaice (producție și/sau asamblare și reciclare)
- I5. Eficiență energetică în sectorul industrial
- I5. Sprijinirea investițiilor în modernizare, monitorizarea și eficientizarea consumului de energie la nivelul operatorilor economici în vederea asigurării eficienței energetice în sectorul industrial

➤ Componenta 7 Transformare digitală

I1. Implementarea infrastructurii de cloud guvernamental

I2. Investiții pentru dezvoltarea/migrarea în cloud

I3. Crearea sistemului de eHealth și telemedicină

I3. Realizarea sistemului de eHealth și telemedicină - consultare publică

Apel I3.2 – Digitalizarea instituțiilor cu atribuții în domeniul sanitar aflate în subordinea MS

Apel I3.3 – Investiții în sistemele informatice și în infrastructura digitală a unităților sanitare publice

I4. Digitalizarea sistemului judiciar

I5. Digitalizare în domeniul mediului

I6. Digitalizare în domeniul muncii și protecției sociale

I7. Implementarea formularelor electronice eForms în domeniul achizițiilor publice

I8. Carte de identitate electronică și semnătura digitală calificată

I9. Digitalizarea sectorului organizațiilor neguvernamentale

I10. Transformarea digitală în managementul funcției publice

I11. Conectarea satelor la internet de foarte mare viteză

I12. Protecție cibernetică

I13. Sisteme de securitate pentru protecția spectrului guvernamental

I13. Dezvoltarea sistemelor de securitate pentru protecția spectrului guvernamental - în consultare publică

I14. Hub-uri securitate cibernetică

I14. Creșterea rezilienței și a securității cibernetice a serviciilor de infrastructură ale furnizorilor de servicii de Internet pentru autoritățile publice din România – consultare

I15. Noi competențe de securitate cibernetică

I15. Crearea de noi competențe de securitate cibernetică pentru societate și economie - consultare publică

I16. Program de formare de competențe digitale avansate pentru funcționarii publici

I17. Scheme de finanțare pentru biblioteci pentru a deveni hub-uri de dezvoltare a competențelor digitale

I18. Transformarea digitală și adoptarea tehnologiei de automatizare a proceselor de lucru robotice în administrația publică

I19. Competențe digitale în IMM-uri

I19. Competențe digitale în IMM-uri - apel dedicat ADR

C7.D.I19 - Scheme dedicate perfecționării/recalificării angajaților din firme

➤ Componenta 8 Reforma fiscală și reforma sistemului de pensii

- I1. Dezvoltarea serviciilor digitale și sistemelor electronice publice
- I2. Îmbunătățirea proceselor de administrare a impozitelor și taxelor
- I3. Transformare digitală ANAF/Ministerul de finanțe
- I4. Implementarea vămii electronice
- I5. Actualizarea aplicației informatice care gestionează bugetul național
- I6. Instrument de modelare economică pentru prognozarea cheltuielilor cu pensiile
- I7. Asistență tehnică pentru revizuirea cadrului fiscal
- I8. Operaționalizarea Băncii Naționale de Dezvoltare
- I9. Recalcularea pensiilor
- I10. Digitalizarea Casei Naționale de Pensii Publice

➤ Componenta 9 Sprijin pentru sectorul privat, cercetare, dezvoltare, inovare

- I1. Platforme digitale privind transparentizarea legislativă, debirocratizarea și simplificarea procedurală destinate mediului de afaceri
- I2.1 Garanția de portofoliu pentru reziliență
- I2.2 Garanția de portofoliu pentru acțiune climatică
- I2.3 Fondul de fonduri de capital de risc pentru redresare
- I2.4 Fondul pentru digitalizare, acțiune climatică și alte domenii de interes
- I2.5 Garanția de portofoliu pentru investiții în eficiență energetică în sectorul rezidențial și al clădirilor
- I3.1 Schemă de ajutor pentru digitalizarea IMM-urilor
- C9. I3 Grant de până la 100.000 Euro pentru IMM-uri în adoptarea tehnologiilor digitale
- Măsura 1. Schemă de minimis și schemă de ajutor de stat în contextul digitalizării IMM-urilor
- Granturi pentru sprijinirea antreprenorilor în dezvoltarea tehnologiilor digitale avansate - Apel 1 – consultare
- I3.2 Schema de minimis pentru ajutarea firmelor din România în procesul de listare la bursă
- I4. IPCEI – Procesoare cu consum redus de energie și cipuri semiconductoare
- I5. Centre de competențe Horizon Europe
- I5. Centre de competențe Horizon Europe
- I6. Programul de mentorat Horizon Europe
- I7. Schemă de finanțare complementară finanțării proiectelor de cercetare deja contractate la nivel european

I8. Schemă de finanțare pentru proiecte conduse de cercetători internaționali

I8. Dezvoltarea unui program pentru atragerea resurselor umane înalt specializate din străinătate în activități de cercetare, dezvoltare și inovare

I9. Schemă de finanțare pentru posesorii de certificate de excelență primite la competiția Marie Skłodowska Curie

PNRR - Sprijin pentru posesorii de certificate de excelență primite la competiția pentru burse individuale Marie Skłodowska-Curie

I10. Centre regionale de orientare în cariera de cercetător

➤ Componenta 10 Fondul Local

I.1.1 - Vehicule nepoluante destinate transportului public

I.1.2 - Sisteme inteligente de management urban/local pentru transportul verde

I.1.3 - Puncte de reîncărcare vehicule electrice transport public local

I.1.4 - Infrastructură pentru biciclete la nivel local/metropolitan

I.2 – Construirea de locuințe pentru tineri/pentru personal din sănătate și învățământ

I.3 – Reabilitare clădirilor publice din orașe și comune

I.4 - Actualizarea în format digital a documentelor de amenajare a teritoriului și de planificare urbană

➤ Componenta 11 Turism si cultură

I1. Rute turistice/culturale

I1. Rute turistice/culturale - depunere propunere obiective

I1. Rute turistice/culturale - depunere propunere obiective - apel 2

I1 - Promovarea celor 12 rute turistice/culturale, componenta - Modernizarea /reabilitarea siturilor turistice

I2. Muzeu și memoriale

I2. Modernizarea și crearea de muzeu și memoriale

I2. Modernizarea și crearea de muzeu și memoriale - apel 2 - în consultare publică

I3. Centrul Național de Coordonare Velo

I4. Piste pentru biciclete

I5. Programe-pilot acces la cultură pentru localități mici

Apel 1 - Proiecte culturale derulate în localități cu mai puțin de 50000 de locuitori

Apel 2: Proiecte culturale derulate în localități cu mai puțin de 50000 de locuitori

I6. Sistem digital pentru finanțarea culturii

I7. Digitalizarea producție și distribuție filme

17. Sprijinirea inițiativelor culturale de accelerare a digitalizării producției și distribuției de filme

➤ Componenta 12 Sănătate

I1. Infrastructură medicală prespitalicească

I1.5: Cabinete de planificare familială

I1.1 Cabinete ale medicilor de familie sau asocieri de cabinete de asistență medicală primară

I.1.1.a – Listă Preselectată și I.1.1.b – Apel necompetitiv

I1.3. Unități de asistență medicală ambulatorie

I1.4 Centre Comunitare Integrate - beneficiarii preselectați

I2. Infrastructură spitalicească publică

I2.3 Secții de terapie intensivă pentru nou-născuți

I2.4. Echipamente și materiale destinate reducerii riscului de infecții nosocomiale

➤ Componenta 13 Reforme sociale

I1. Centre de zi pentru copiii

C13.I1 Crearea unei rețele de centre de zi pentru copiii expuși riscului de a fi separați de familie

I2. Infrastructură socială pentru persoanele cu dizabilități

I2. Ținta 395 - Reabilitarea/renovarea și dezvoltarea infrastructurii sociale pentru persoanele cu dizabilități

I2. Ținta 396 - Dezvoltarea infrastructurii sociale pentru persoanele cu dizabilități

I3. Tichete de muncă pentru lucrătorii casnici

I4. Centre de îngrijire pentru persoane vârstnice

➤ Componenta 14 Buna guvernare

I1. Sedii de instanțe

I2. Depozite pentru bunurile indisponibilizate generate de infracțiuni

I3. Planuri de intervenție comunitară implementate de parteneriate APL - ONG

I4. Colaborare cu mediul ONG

I5. Monitorizarea și implementarea Planului Național de Redresare și Reziliență

➤ Componenta 15 Educație

I1. Creșe

- I1. Creșe - în consultare publică
- I2. Servicii complementare pentru copii grupuri defavorizate
- I2 Granturi pentru înființarea și operaționalizarea a 412 servicii complementare pentru grupurile dezavantajate în cele 41 de județe și în București
- I2.1: Investiții și I2.2: Digitalizare
- I3. Formare profesioniști educație
- I4. Sprijinirea unităților de învățământ cu risc ridicat de abandon școlar
- I4. Sprijinirea unităților de învățământ cu risc ridicat de abandon școlar
- I5. Cursuri sisteme informatice dedicate reducerii abandonului școlar
- I6. Campusuri profesionale integrate
- Investiția 6: Dezvoltarea a minimum 10 consorții regionale și dezvoltarea și dotarea a minimum 10 campusuri profesionale integrate
- I7. Transformarea liceelor agricole în centre de profesionalizare
- I8. Program de formare la locul de muncă pentru personalul didactic în educație digitală
- I9. Resurse tehnologice pentru unități de învățământ
 - Dotarea cu mobilier, materiale didactice și echipamente digitale a unităților de învățământ preuniversitar
 - Laboratoare inteligente pentru învățământ secundar, palate și cluburi de copii
- I10. Școli verzi și microbuze verzi
- I11. Dotări pentru sălile de clasă și laboratoare școlare
- I12. Consorții școlare rurale
- I13. Laboratoare de informatică din învățământul profesional și tehnic
- I14. Ateliere de practică din unitățile de învățământ profesional și tehnic
- I15. Școala online: Dezvoltarea platformei de evaluare și realizarea de conținut
- I16. Digitalizarea universităților
 - Investiția 16: Digitalizarea universităților și pregătirea acestora pentru profesiile digitale ale viitorului – consultare
- I17. Asigurarea infrastructurii universitare (cămine, cantine și spații de recreere)
- I18. Formare pentru inspectorii școlari
- I18. Granturi pentru unitățile de învățământ-pilot

Planul Național de Reziliență și Redresare dar și Programul Operațional Regional sunt cele mai bogate în finanțări și reglementări privind digitalizarea României și digitalizarea administrației publice locale în particular

Mecanismul de Redresare și Reziliență (MRR) este cel mai mare instrument financiar creat de Uniunea Europeană în afara cadrului financiar multianual, menit să ofere sprijin financiar statelor membre pentru a asigura o revenire economică rapidă.

În acest sens este important de analizat documentul final care este complementar cu prioritățile stabilite prin MRR: Comisia încurajează ferm statele membre să includă în planurile lor investiții și reforme în următoarele domenii emblematiche:

1. Accelerare – acordarea de întâietate tehnologiilor curate perene și accelerarea dezvoltării și utilizării surselor regenerabile de energie.
2. Renovare – îmbunătățirea eficienței energetice a clădirilor publice și private.
3. Reîncărcare și realimentare – promovarea unor tehnologii curate, viabile pe termen lung, pentru a accelera utilizarea unor stații de transport, încărcare și realimentare durabile, accesibile și inteligente și pentru a extinde rețeaua de transport public.
4. Conectare – introducerea rapidă a serviciilor rapide în bandă largă în toate regiunile și gospodăriile, inclusiv a rețelelor de fibră optică și a rețelelor 5G.
5. Modernizare – digitalizarea administrației și a serviciilor publice, inclusiv a sistemelor judiciare și de asistență medicală.
6. Extindere pe scară largă – Creșterea capacităților de cloud de date industriale în Europa și dezvoltarea celor mai puternice, de vârf și sustenabile procesoare.
7. Recalificare și perfecționare – Adaptarea sistemelor de învățământ pentru a sprijini competențele digitale și educația și formarea profesională pentru toate vârstele.

Pentru MRR cuvintele cheie sunt verde și digitalizare (unde încadrăm și componenta smart).

Capitolul I.2.2. Autoritatea pentru Digitalizarea României

Autoritatea pentru Digitalizarea României se organizează și funcționează ca structură cu personalitate juridică în cadrul aparatului de lucru al Guvernului și în coordonarea prim-ministrului, având rolul de a realiza și coordona implementarea strategiilor și a politicilor publice în domeniul transformării digitale și societății informaționale.

Principalele obiective ale ADR sunt:

- contribuirea la transformarea digitală a economiei și societății românești;
- realizarea guvernării electronice la nivelul administrației publice din România, prin operaționalizarea standardizării și interoperabilității tehnice și semantice a sistemelor

informatice în administrația publică centrală și implementarea principiilor Declarației ministeriale de la Tallinn privind guvernarea electronică din 2017;

- contribuirea la îndeplinirea obiectivelor pentru România ale programelor de asistență financiară ale Uniunii Europene în domeniul său de competență.

Prin activitatea pe care o desfășoară, Autoritatea pentru Digitalizarea României contribuie la implementarea obiectivelor stabilite în Hotărârea Guvernului nr. 89/2020, cu modificările ulterioare, dar și în implementarea unor prevederi stabilite la nivel european cum ar fi:

- Directiva 2014/24/UE privind achizițiile publice și de abrogare a Directivei 2004/18/UE;

- Directiva 2014/25/UE privind achizițiile efectuate de entitățile care își desfășoară activitatea în sectoarele apei, energiei, transporturilor și serviciilor poștale și de abrogare a Directivei 2004/17/CE;

- Directiva 2009/81/UE privind coordonarea procedurilor privind atribuirea anumitor contracte de lucrări, de furnizare de bunuri și de prestare de servicii de către autoritățile sau entitățile contractante în domeniile apărării și securității și de modificare a Directivelor 2004/17/CE și 2004/18/CE;

- Regulamentul 2015/1986 de stabilire a formularelor standard pentru publicarea anunțurilor în domeniul achizițiilor publice și de abrogare a Regulamentului de punere în aplicare (UE) nr. 842/2011;

- Regulamentul 2008/213 de modificare a Regulamentului (CE) nr. 2195/2002 al Parlamentului European și al Consiliului privind Vocabularul comun privind achizițiile publice (CPV) și a Directivelor 2004/17/CE și 2004/18/CE ale Parlamentului European și ale Consiliului în ceea ce privește procedurile de achiziții publice, în ceea ce privește revizuirea CPV și Regulamentul 7/2016/7 de stabilire a formularului standard pentru documentul european de achiziție unic;

- Directiva 2006/123/UE Directiva privind Serviciile;

- Directivei 2005/36/CE Directiva privind recunoașterea calificărilor profesionale;

- Regulamentul (UE) 2018/1724 al PE și CE privind înființarea unui portal digital unic (gateway).

Capitolul I.2.3. Strategia Națională privind Agenda Digitală pentru România 2020

Strategia Națională privind Agenda Digitală definește patru domenii de acțiune, după cum urmează:

1. e-Guvernare, Interoperabilitate, Securitate Cibernetică, Cloud Computing și Social Media – domeniu prin care se vizează creșterea eficienței și reducerea costurilor din sectorul public din România prin modernizarea administrației;

2. TIC în educație, sănătate, cultură și eInclusion – domeniu prin care se vizează sprijinul acestor tehnologii la nivel sectorial;

3. eCommerce, cercetare-dezvoltare și inovare în TIC – domeniu ce vizează avantajele comparative regionale ale României și sprijină creșterea economică în domeniul privat;

4. Broadband și servicii de infrastructură digitală – domeniu ce vizează asigurarea condițiilor de acces la echipamente TIC și Internet, pentru creșterea gradului de alfabetizare digitală și îmbunătățirea competențelor digitale.

O implementare completă a viziunii strategice asupra sectorului TIC în România va duce la investiții totale de aproximativ 2,4 miliarde euro. Impactul direct și indirect asupra economiei poate fi tradus într-o creștere a PIB de 13%, creșterea numărului de locuri de muncă cu 11% și reducerea costurilor administrației cu 12% în perioada 2014-2020.

Măsurile concrete prevăzute în Strategie vor duce la:

– asigurarea accesului cetățenilor și organizațiilor la servicii publice electronice (servicii de e-Guvernare);

– îmbunătățirea accesului la internet prin creșterea gradului de acoperire a rețelelor de comunicații electronice de mare viteză în bandă largă;

– creșterea gradului de utilizare a internetului;

– promovarea comerțului electronic;

– creșterea numărului serviciilor publice electronice transfrontaliere;

– sporirea conținutului digital și dezvoltarea de infrastructuri TIC în domeniile educației, sănătății și culturii;

– sprijinirea creșterii valorii adăugate generate de sectorul TIC prin susținerea cercetării-dezvoltării și inovării în domeniu.

De asemenea, Strategia fixează, pentru România anulului 2020, atingerea următorilor indicatori:

– cel puțin 35% dintre cetățeni să utilizeze sistemele de e-Guvernare;

- cel puțin 60% dintre cetățeni să utilizeze cu regularitate internetul;
- cel puțin 30% dintre cetățeni să facă achiziții on line;
- o acoperire cu rețele de comunicații în bandă largă (peste 30 Mbps) de minim 80%.

Capitolul.I.3. Context regional

Capitolul.I.3.1. Strategia de dezvoltare 2021 – 2027 a Regiunii Centru

Strategia de Dezvoltare a Regiunii Centru urmărește concentrarea tematică în jurul obiectivelor majore stabilite la nivel european în cadrul Noii Politici de Coeziune pentru perioada 2021-2027: inovare, digitalizare, transformare economică, reducerea emisiilor de carbon și combaterea schimbărilor climatice, creșterea gradului de conectare prin dezvoltarea rețelelor de transport și de internet, incluziune socială prin creșterea accesului la educație, ocupare și la servicii de sănătate de calitate și, nu în ultimul rând apropierea de nevoile concrete ale comunităților.

Viziunea care stă la baza Strategiei este ”Regiunea Centru să devină o regiune curată, atractivă pentru locuitorii săi și turism, cu o economie competitivă bazată pe cunoaștere și inovare, în care grija pentru exploatarea și utilizarea durabilă a resurselor să se afle în atenția fiecărui cetățean”².

Strategia se axează pe următoarele domenii strategice cu priorități specifice pentru fiecare domeniu:

Domeniul Strategic 1. Dezvoltare teritorială, dezvoltare urbană durabilă

Priorități specifice:

P.1.1 Întărirea capacității administrative a autorităților publice locale în vederea implementării principiilor dezvoltării urbane integrate și sprijinirea cooperării la nivel microregional

P.1.2 Extinderea, reabilitarea și modernizarea infrastructurii de transport regional; dezvoltarea infrastructurii de internet, în mod special a infrastructurii de bandă largă

1.2.1 Extinderea, reabilitarea și modernizarea infrastructurii regionale de transport pentru creșterea accesibilității localităților urbane și rurale la rețeaua națională de transport și la rețeaua TEN-T

1.2.2 Dezvoltarea infrastructurii TIC, în mod special a infrastructurii de bandă largă și îmbunătățirea conectivității digitale în mediul urban și cel rural

²Sursa: Strategia de Dezvoltare a Regiunii Centru pentru perioada 2021-2027

P.1.3 Consolidarea rolului și funcțiilor așezărilor urbane din Regiunea Centru ca actori importanți în asigurarea coeziunii teritoriale, sociale și a creșterii economice bazată pe cunoaștere

1.3.1 Sprijinirea mobilității urbane durabile

1.3.2 Extinderea digitalizării serviciilor administrației publice locale și implementarea de soluții SMART City

1.3.3 Creșterea coeziunii economice și sociale a orașelor prin implementarea de strategii de dezvoltare locală integrate la nivel de zone urbane marginalizate și prin sprijinirea acțiunilor de regenerare urbană

1.3.4 Revitalizarea economică și socială a orașelor mici precum și a localităților urbane monoindustriale

Domeniul strategic 2. Competitivitate economică, cercetare-dezvoltare, inovare și specializare inteligentă

Priorități specifice:

P.2.1 Promovarea unui mediu de afaceri inovativ pentru o dezvoltare economică inteligentă

P.2.2 Extinderea și diversificarea infrastructurii regionale și locale de afaceri, susținerea clusterelor și dezvoltarea rețelelor de cooperare economică

P.2.3. Susținerea sectorului regional de cercetare-dezvoltare pentru o creștere economică inteligentă

P.2.4 Creșterea gradului de internaționalizare a economiei și sectorului regional de CDI

Domeniul Strategic 3 „Resurse umane, incluziune socială, ocupare și sănătate”

Priorități specifice:

P.3.1. Îmbunătățirea calității, eficacității și relevanței ofertei educaționale regionale, a serviciilor și accesului la educație la toate nivelurile

3.1.1. Dezvoltarea și modernizarea infrastructurii educaționale și a procesului educational în acord cu nevoile actuale de competențe și cerințele pieței muncii

3.1.2. Modernizarea infrastructurii și a procesului de educație în sistemul de învățământ profesional și tehnic

3.1.3. Sprijinirea modernizării învățământului terțiar

3.1.4. Digitalizarea educației și formării profesionale

3.1.5. Creșterea accesului la educație a grupurilor dezavantajate social

3.1.6. Stimularea participării adulților la educația continuă și dezvoltarea sistemului de învățare pe parcursul întregii vieți

P.3.2. Sprijinirea măsurilor active de ocupare și modernizarea pieței muncii

3.2.1. Sprijinirea antreprenoriatului ca măsură de creștere a ocupării

3.2.2. Sprijinirea accesului pe piața muncii a persoanelor din grupurile dezavantajate social

3.2.3. Stimularea intrării tinerilor pe piața muncii

3.2.4. Modernizarea mecanismului și diversificarea serviciilor de intermediere și plasare a forței de muncă

3.2.5. Dezvoltarea și modernizarea sistemului de formare profesională continuă

3.2.6. Încurajarea mobilității geografice a forței de muncă

3.2.7. Încurajarea menținerii pe piața muncii a lucrătorilor vârstnici

P.3.3. Dezvoltarea infrastructurii, creșterea accesului și îmbunătățirea serviciilor acordate persoanelor aparținând grupurilor vulnerabile

3.3.1. Extinderea, construcția, reabilitarea, dezvoltarea, modernizarea și dotarea infrastructurii sociale

3.3.2. Dezvoltarea și diversificarea serviciilor sociale integrate și a altor servicii adaptate nevoilor comunităților și persoanelor din grupuri vulnerabile

3.3.3. Creșterea capacității administrației și altor structuri publice și private de a furniza servicii de calitate și adaptate nevoilor persoanelor din grupurile vulnerabile

P.3.4. Extinderea și modernizarea infrastructurii de sănătate, creșterea accesului și îmbunătățirea serviciilor de sănătate, cercetare-dezvoltare, inovare în sănătate

3.4.1. Extinderea, reabilitarea, modernizarea și dotarea infrastructurii de sănătate de la nivel regional, județean și local

3.4.2. Creșterea accesului la servicii medicale pentru persoanele vulnerabile și comunitățile marginalizate

3.4.3. Digitalizare și sprijin pentru cercetare, dezvoltare, inovare în sănătate

3.4.4. Creșterea capacității instituționale a administrației publice, unităților medicale și organizațiilor specializate de a răspunde nevoilor de sănătate ale populației și a dezvolta un parteneriat pentru sănătate

Domeniul Strategic 4 Mediu, eficiență energetică și schimbări climatice

Priorități specifice:

P.4.1 Creșterea calității mediului înconjurător din așezările urbane și rurale din Regiunea Centru

4.1.1 Infrastructura de mediu și servicii tehnico-edilitare

4.1.2 Creșterea calității mediului în zonele urbane și peri urbane precum și în zone afectate de poluare istorică

P.4.2 Creșterea eficienței utilizării energiei și a altor resurse materiale

4.2.1 Eficiența energetică în clădirile publice și rezidențiale

4.2.2 Sisteme energetice inteligente, bazate pe un consum redus de energie și creșterea utilizării SRE și combustibililor alternativi

4.2.3. Creșterea capacității actorilor din mediul public și privat de a contribui la tranziția către economia circulară

P.4.3 Protejarea și conservarea biodiversității regionale

P.4.4 Diminuarea efectelor schimbărilor climatice și prevenirea riscurilor naturale

Domeniul Strategic 5. Turism și patrimoniu cultural

Priorități specifice:

P.5.1. Conservarea, restaurarea și punerea în valoare a patrimoniului cultural-istoric, valorificarea patrimoniului turistic natural și creșterea utilizării potențialului balnear

5.1.1 Conservarea, restaurarea și punerea în circuitul turistic a patrimoniului cultural-istoric

5.1.2 Protejarea și valorificarea în scop turistic a patrimoniului natural

5.1.3. Revigorarea turismului balnear și de sănătate

P.5.2. Modernizarea și extinderea infrastructurii regionale de cazare și de agrement și îmbunătățirea serviciilor specifice

5.2.1. Modernizarea infrastructurii regionale de cazare și dezvoltarea structurilor de primire turistică în zonele în care se înregistrează deficit de spații de cazare

5.2.2. Modernizarea, extinderea și diversificarea infrastructurii de agrement și îmbunătățirea serviciilor specifice

5.2.3. Modernizarea și extinderea infrastructurii turistice pentru tineret

5.2.4. Reabilitarea spațiilor cu destinație culturală și dezvoltarea infrastructurii culturale inovatoare

P.5.3. Susținerea turismului de nișă, dezvoltarea activităților conexe turismului și integrarea activităților turistice

5.3.1. Susținerea formelor de turism tematic și a celor de turism alternativ

5.3.2. Sprijinirea activităților de promovare și informare ale organizațiilor de management al destinației

5.3.3. Dezvoltarea activităților economice conexe turismului

P.5.4. Asigurarea forței calificate de muncă în turism

5.4.1. Atragerea și menținerea forței calificate de muncă în turism

5.4.2. Pregătirea profesională inițială și formarea profesională continuă a forței de muncă în turism

Domeniul strategic 6. Dezvoltarea rurală, agricultura și silvicultura

P.6.1. Eficientizarea sectorului agroalimentar și îmbunătățirea pregătirii profesionale a fermierilor

P. 6.2. Susținerea activităților agricole în zonele montane

P. 6.3. Valorificarea superioară, într-o manieră durabilă, a potențialului silvic regional

P.6.4. Creșterea atractivității economice și diversificarea activităților economice în localitățile rurale

P.6.5. Îmbunătățirea infrastructurii tehnico-edilitare a localităților rurale

P.6.6. Dezvoltarea infrastructurii sociale, cultural-recreative și susținerea dezvoltării comunitare³

Capitolul I.4. Context local. Scurta prezentare G.A.L. Țara Secașelor

Teritoriul GAL Țara Secașelor se suprapune în mare parte Podișului Secașelor. În două județe, Alba și Sibiu. GAL Țara Secașelor cuprinde 111 parteneri, dintre care 25 parteneri publici: comunele DOȘTAT, BERGHIN, BUCERDEA GRÂNOASĂ, CÂLNIC, CENADE, CERGĂU, CIUGUD, CRĂCIUNELU DE JOS, CUT, DAIA ROMÂNĂ, GÂRBOVA, MIHALȚ, OHABA, ROȘIA DE SECAȘ, SÂNTIMBRU, ȘPRING, VALEA LUNGĂ, APOLDU DE JOS, LOAMNEȘ, LUDOȘ, PĂUCA, SLIMNIC, ȘURA MARE, ȘURA MICĂ și orașul OCNA SIBIULUI și 69 parteneri privați,

În cadrul Strategiei de Dezvoltare Locală a teritoriului „Țării Secașelor” au fost stabilite 6 măsuri::

1. Măsura M1/6B- Dezvoltarea și modernizarea satelor din Microregiunea Țara Secașelor

2. Măsura M2/2A- Soluții inovative pentru o agricultură/industrie alimentară competitivă în Microregiunea Țara Secașelor



³ Sursa: Strategia de dezvoltare 2021 – 2027 a Regiunii Centru

3. Măsura M3/6A- Dezvoltarea activitatilor non-agricole în Microregiunea Țara Secașelor

4. Măsura M4/5C- Sprijin pentru accesul populației din mediul rural la „energie verde” prin realizarea de investiții în domeniul energiei regenerabile și al economisirii energiei

5. Măsura M5/6B- Promovarea incluziunii sociale în Microregiunea Țara Secașelor

6. Măsura M6/1A- Promovarea asociativității, inovării și transferului de cunoștințe în zona rurală din Microregiunea Țara Secașelor.⁴

⁴ Sursa: <http://tarasecaselor.ro/>

Capitolul II. Analiza socio-economică a comunității

Capitolul II.1. Așezarea geografică

Din punct de vedere administrativ comuna Cut este așezată în partea de sud-est a județului Alba, având următoarele coordonate geografice 45 43 21 - 46 12 14 latitudine Nordică și 23 39 28 - 25 46 32 longitudine Estică. În componența UAT-ului intră doar satul Cut, în urma referendumului local ce a dus la desprinderea de comuna Câlnic; localitatea fiind desemnată prin Legea 84/2004 teritoriu administrativ de sine stătător. Comuna se învecinează :

- la nord cu comuna Daia Română ;
- la vest cu municipiul Sebeș ;
- la est cu comuna Șpring ;
- la sud cu comuna Câlnic .



Sursa: Wikipedia

Accesul în comuna Cut se realizează pe drumul județean DJ 106M, drum ce face legătura între DN 1 și comună. Comuna se află la aproximativ 2 km de DN 1.

Distanța până la Autostrada A1 este de aproximativ 8.4 km. Distanța până la Municipiul Sebeș este de 12 km, până la Municipiul Sibiu este de 46 km iar până la Municipiul Alba Iulia este de 25 km. Cel mai apropiat aeroport este la Sibiu.

Pe teritoriul comunei există infrastructură feroviară, cale ferată dublă neelectrificată, ce face legătura între Sebeș și Sibiu, precum și halta Cut.

Capitolul II.2. Scurt istoric

Descoperirile arheologice făcute în împrejurimile satului Cut sugerează faptul că zona de podiș cu pante line și teren favorabil culturii de viță de vie și cereale a oferit condiții excelente pentru așezări omenești din cele mai îndepărtate vremuri.

În timpul lucrărilor de amenajare a drumului ce leagă șoseaua națională DN1 de localitate au fost descoperite tuburi de apeduct din ceramică arsă, de origine romană. De

asemenea, pe hotarele din preajma satului au fost găsite resturi de cărămizi romane și fragmente de ceramică din epoca bronzului.

Prima atestare documentară a localității Cut este de la 1291, localitatea fiind cunoscută în evul mediu și prin numele maghiar Kutfalva(satul fântâniei) și prin numele german Kukt.

*"Alba Iulia, capitolul bisericii fericitului arhanghel Mihail din Transilvania tuturor credincioșilor lui Cristos, atât celor de față cât și celor viitori, care va vedea scrisoarea aceasta, mântuire dăruitorului mântuirii. Prin rândurile de față aducem la cunoștință tuturor, că Toma fiul răposatului Petru din Warda (Oarda) înfățișându-se el însuși înaintea noastră a dat, a predat și a vândut nestrămutat un pământ al său de moștenire după cum am aflat de la dânsul, pământul numit Kut (Cut), aflătoriu și așezat între satul Ryho (Răhău) și Zekeș (Cunța) împreună cu toate folosințele și cele ce țin de el, în cuprinsul acelorași vechi hotare, semne sau margini în care l-a primit de la înaintașii săi și l-a stăpânit, comitelui Daniel fiul lui Chel de Kelnik (Câlnic) și prin el moștenitorilor săi și urmașilor acestor moștenitori, pentru douăzeci de mărci primite și căpătate în întregime de la numitul comite Daniel, după cum a spus pomenitul Toma ca să-l aibă și să-l stăpânească pe veci."*⁵

În evul mediu timpuriu, pe teritoriul localității Cut este atestată documentar o așezare ce aparține populației autohtone, fiind datată în sec. XI-XII și făcând parte din voievodatul de Bălgrad.

Istoria localității din sec. XIX – XX se concentrează în jurul familiei nobiliare de origine română Albini, a cărei casă memorială se regăsește pe strada principală a satului.

În martie 1760, episcopul românilor uniți, Petru Pavel Aron se va deplasa la conacul domeniului Cut împreună cu echipa de traducători ai Bibliei Vulgata, și vor încheia traducerea Genezei. Același episcop a construit în anul 1767 credincioșilor din Cut o biserică de zid cu hramul Bunavestire. Biserica actuală cu același hram, a fost ridicată în perioada 1980 – 1990, pe amplasamentul bisericii vechi.

Participarea locuitorilor din Cut la primul Război Mondial este marcată prin monumentul din centrul localității închinat eroilor căzuți în lupte, cu o înălțime totală de 3,3 m, amplasat în centrul localității. Acesta este realizat din beton și este împrejmuit cu stâlpi de lemn, uniți prin bare de fier. Pe placa de marmură, de pe fațada monumentului, este un înscris

⁵ Sursa: Wikipedia, enciclopedia liberă

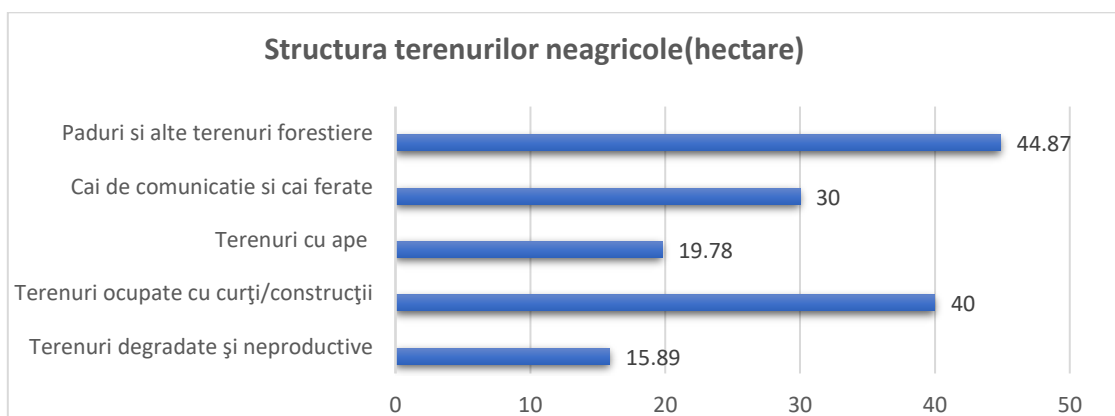
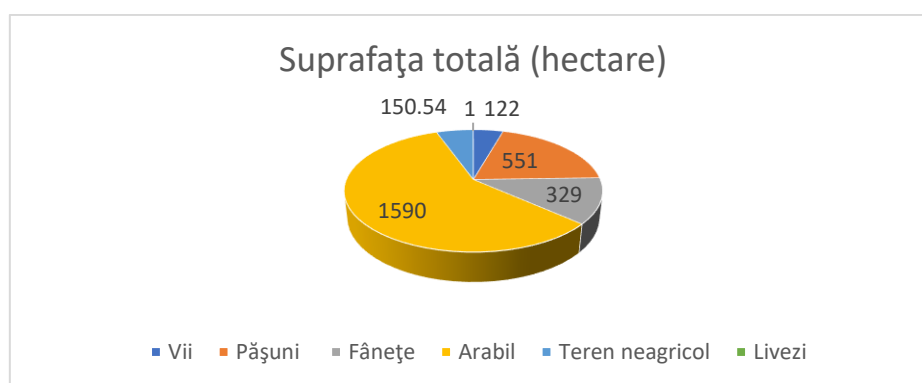
comemorativ: „*PIOASĂ AMINTIRE EROILOR DIN CUT CĂZUȚI ÎN LUPTA PENTRU APĂRAREA PATRIEI*“.

La Marea Adunare de la Alba Iulia din 1 decembrie 1918 au participat 80 de bărbați cuteni. În 1919, cutenii au participat la festivitățile prilejuite de primirea generalului Bertheloth la Sibiu. În jurul evenimentelor prilejuite de Marea Unire de la 1 decembrie 1918, locuitorii comunei erau angrenați în tulburări legate de problemele sociale ale țăranilor. La 5 noiembrie 1918 țăranii din Cut au silit pe arendașul Ilie Brate să le predea moșia de 800 de iugăre a Seminarului din Blaj. În primele zile ale lunii decembrie 1918, țăranii au atacat moșiile Seminarului din Blaj, acțiune reprimată violent de o gardă de la Sebeș.

În anul 2004 localitatea Cut s-a desprins din comuna Călnic, devenind unitate administrativă de sine stătătoare.

Capitolul II.3. Suprafața

Suprafața totală a comunei Cut, județul Alba este de 2545.67 ha , ocupată în principal de teren arabil 62.45%, pășuni 21.64% și fânețe 12.92%.



Suprafața locuibilă

Suprafața (aria) locuibilă desfășurată (totală) reprezintă suma suprafețelor destinate pentru locuit a tuturor locuințelor sau spațiilor de locuit din clădiri. Suprafața locuibilă la nivel de comună, la finele anului 2020 era de 27049 mp arie desfășurată și aparținea în totalitate sectorului privat.

Capitolul II.4. Rețeaua hidrografică

Râurile județului Alba aparțin în exclusivitate bazinului hidrografic Mureș, bazin ce are o suprafață de 28.310 km², ceea ce reprezintă 11,7 % din suprafața țării. Mureșul curge în cea mai mare parte pe teritoriul țării noastre, pe o lungime de 761 km.

Rețeaua hidrografică este alcătuită din Valea Cutului, afluent de dreapta a râului Secaș, ce are o lungime aproximativă de km. Regimul de scurgere a Văii Cutului este condiționat de sursa de alimentare, în principal superficială și mai puțin freatică, precum și de natura litologică, gradul de acoperire a terenului, înclinarea versanților și cantitatea de precipitații. Debitele maxime se produc primăvara, vara aproape seacă iar iarna îngheață.

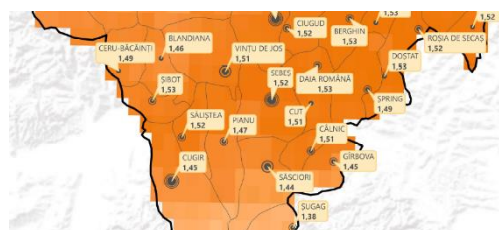
Capitolul II.5. Clima

Clima este temperat – continentală de tranziție, cu influențe foehnale.

Temperatura medie anuală este în jurul valorii de 9 °C.

Durata medie a intervalului fără îngheț este între 160 și 180 zile. Primul îngheț apare de regulă în prima decadă a lunii octombrie iar ultimul în luna aprilie.

Conform Hărții cu Radiația Solară multianuală a județului Alba, teritoriul comunei Cut se încadrează la valoarea de 1.51 MWh/m²/an, între valorile fruntașe în județ.



Viteza vânturilor este în marea majoritate a timpului de 1 – 11 m/s.

Capitolul.II.6. Vegetația

Vegetația este bogată, specifică condițiilor geo-climatice. În componența pajiștilor regăsim colilia, murar, iarba pinului, sânzâiene, cicoare, mohor, păpădia, mușețel etc.

Capitolul.II.7. Fauna

Fauna sălbatică este alcătuită din caprele roși de pădure, iepuri, mistreți, lupi, vulpi și diferite păsări precum vrabia, ciocănitoarea, mierla, cucul, bufnița, uliul porumbar, sturzul etc.

Capitolul.II.8. Solurile

Din punct de vedere geologic regăsim formațiuni geologice specifice podișului Secașelor, ca parte integrantă a podișului Transilvaniei.

Depozitele cuaternare sunt reprezentate de aluviuni grosiere până la fine din zonele de luncă și terasă și prin depozitele deluviale și unele deluvii de alunecare.

Tipuri de soluri: cernoziomuri, aluvionare, brun – roșcate de pădure, negre de fâneață umedă etc.

Capitolul II.9. Populația

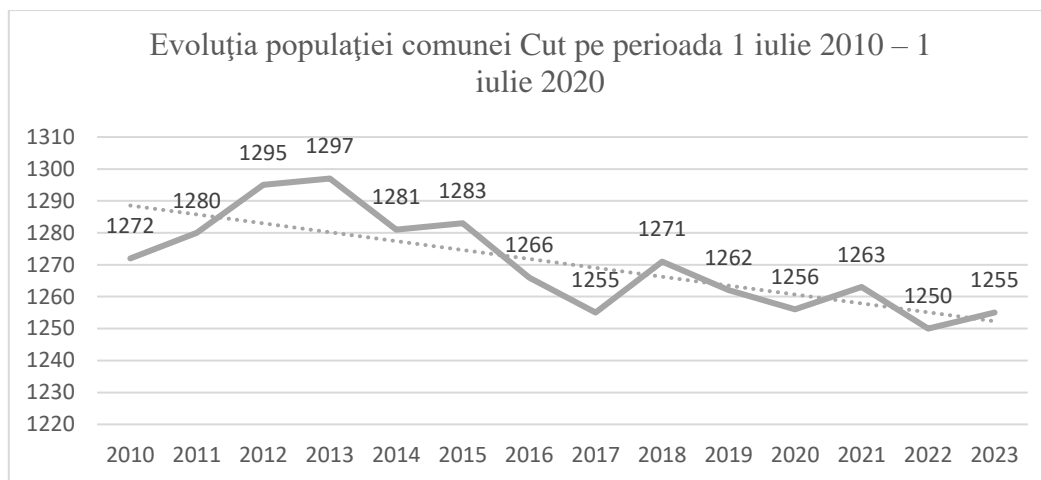
- ***Populația stabilă și structura demografică***

Populația stabilă după domiciliu la 1 iulie 2020 era de 1256 locuitori, cu o distribuție echilibrată pe sexe, 632 persoane de sex masculin și 624 persoane de sex feminin și reprezenta aproape 0.3% din populația județului Alba, la aceeași dată.

Populația după domiciliu la data de 1 iulie a anului de referință reprezintă numărul persoanelor cu cetățenie română și domiciliu pe teritoriul României, delimitat după criterii administrativ-teritoriale.

Domiciliul persoanei este adresa la care aceasta declară că are locuința principală,

trecută în actul de identitate (CI, BI), așa cum este luată în evidența organelor administrative ale statului. În stabilirea valorii acestui indicator nu se ține cont de reședința obisnuită, de perioadă și/sau motivul absenței de la domiciliu.



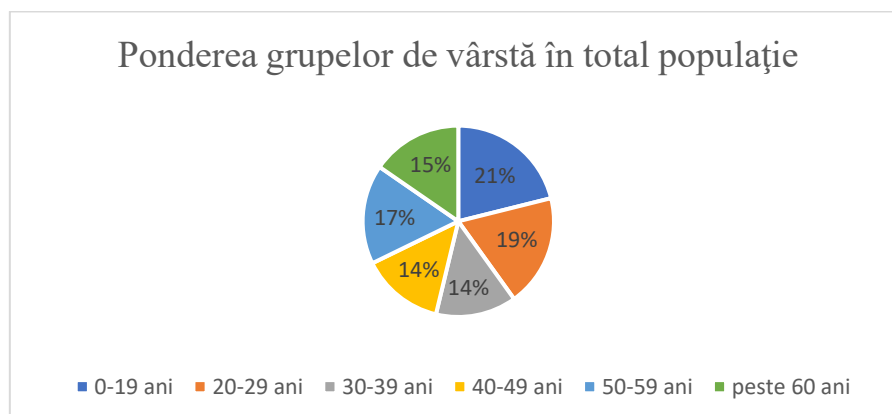
Date prelucrate din sursa: Institutul Național de Statistică

Structura populației pe criterii de vârstă și sex se prezintă astfel:

Grupa de vârstă	Masculin	Feminin	Total
0 – 19 ani	124	97	221
20 – 29 ani	70	64	134
30 – 39 ani	101	74	175
40 – 49 ani	99	91	190
50 – 59 ani	105	93	198
peste 60 ani	136	201	337
Total populație	635	620	1255

Date prelucrate din sursa: Institutul Național de Statistică

În categoria „85 ani și peste” avem un total de 32 persoane, din care 12 persoane de sex masculin și 18 persoane de sex feminin.



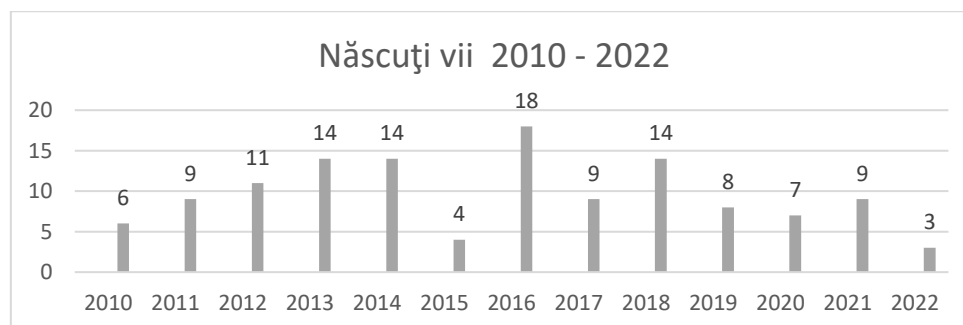
Date prelucrate din sursa: Institutul Național de Statistică

- **Miscarea naturală a populației**

Născuți vii la nivelul comunei:

Născut-viu - este un produs al concepției, expulzat sau extras complet din corpul mamei, independent de durata sarcinii și care, după această separare, prezintă un semn de viață (respirație, activitate cardiacă, pulsații ale cordonului ombilical sau contracții musculare dependente de voință).

Evoluția numărului născuților vii pe teritoriul comunei Cut pe perioada 2010 - 2020 conform datelor furnizate de Institutul Național de Statistică:



Date prelucrate din sursa: Institutul Național de Statistică

Rata natalității:

Rata de natalitate - reprezintă născuții vii dintr-un an calendaristic, care revin la 1000 locuitori la 1 iulie din anul respectiv.

Evoluția ratei natalității în comuna Cut comparativ cu evoluția ratei natalității, în mediu rural, în România, pentru Regiunea Centru și județul Alba, conform datelor furnizate de Institutul Național de Statistică:

Mediu rural	Ani					
	2017	2018	2019	2020	2021	2022
România	9,9	9,6	9,4	8,6	9,6	8,6
Regiunea Centru	11,5	11,1	11,1	10,4	11	10
Județul Alba	8,8	8,3	8,6	7,6	8,3	7,5
Cut	7.17	11.01	6.34	5.57	7.12	2.4

Date prelucrate din sursa: Institutul Național de Statistică

Se constată o rată a natalității, mai mică decât rata natalității în mediu rural în România, în județul Alba și în Regiunea Centru.

Rata de fertilitate reprezintă numărul născuților vii dintr-un an raportat la populația feminină de 15 - 49 ani și se exprimă în numărul de născuți-vii la 1000 femei de vârstă fertilă. Rata de fertilitate în comuna Cut, în anul 2022 a fost de 4.83, mult mai mică decât rata de fertilitate din mediu rural în județul Alba(34.3) și decât rata de fertilitate din mediu rural din Regiunea Centru(43).

Decese:

Decedat - persoana căreia i-au încetat definitiv funcțiile vitale după trecerea unui timp oarecare de la naștere.

Situația deceselor în comuna Cut, pe perioada 2011 – 2022:

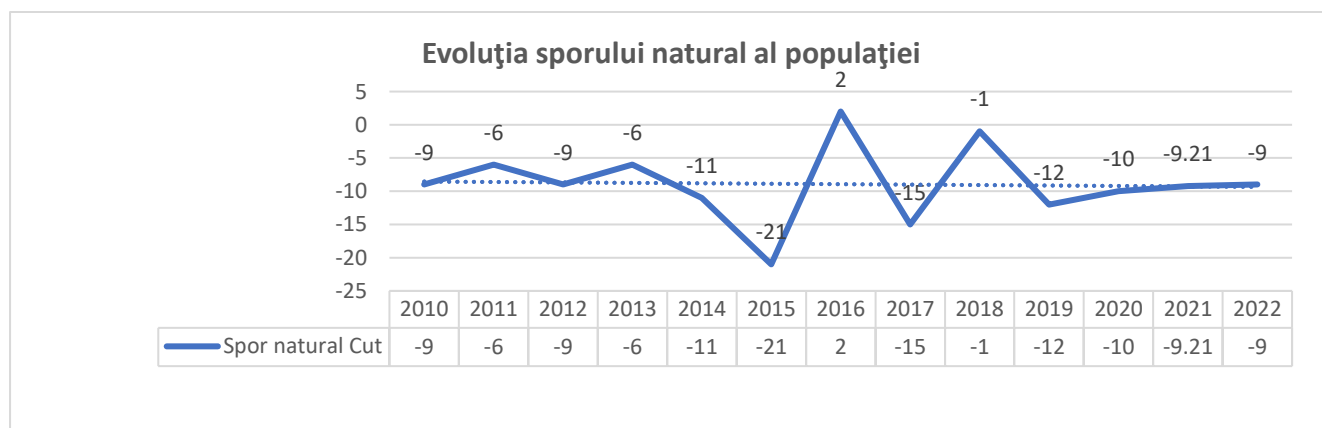
Anul 2011	Anul 2012	Anul 2013	Anul 2014	Anul 2015	Anul 2016	Anul 2017	Anul 2018	Anul 2019	Anul 2020	Anul 2021	Anul 2022
15	20	20	25	25	16	24	15	20	17	23	15

Date prelucrate din sursa: Institutul Național de Statistică

Se constată o **rată a mortalității** de 12, la nivelul anului 2022, mai mică decât rata mortalității în mediu rural în Regiunea Centru(12.8) și decât rata mortalității în mediu rural în Județul Alba(15). Rata de mortalitate se exprimă în decese la 1000 locuitori, pe perioada unui an.

Sporul natural al populației:

Sporul natural al populației - indicator care masoară diferența algebrică între numărul născuților vii și cel al morților din rândul unei populații determinate, într-o perioadă de timp anumită.



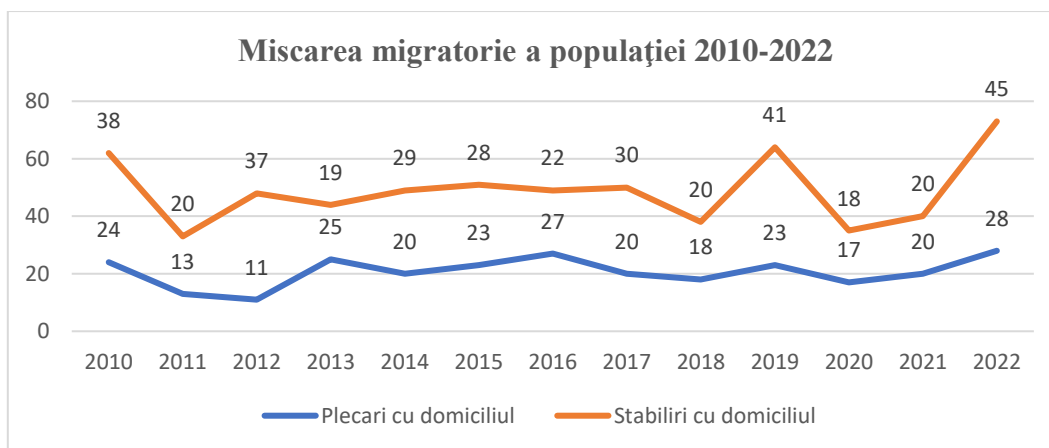
Date prelucrate din sursa: Institutul Național de Statistică

Situația căsătoriilor și a divorțurilor în comună:

Ani	2010	2011	2012	2013	2014	2015	2016	2017	2018	2019	2020	2021	2022
Căsătorii	5	7	1	4	5	7	6	8	7	6	3	4	3
Divorțuri	0	1	4	2	1	0	1	3	0	2	0	0	0

Date prelucrate din sursa: Institutul Național de Statistică

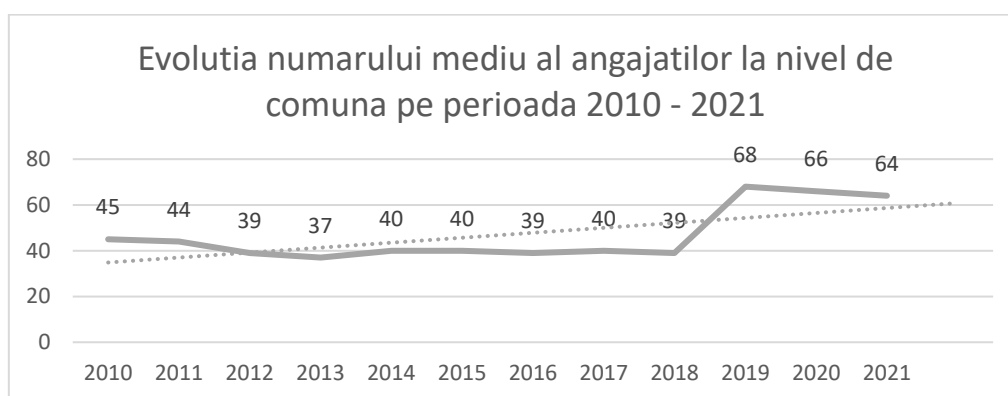
- **Miscarea migratorie a populației**



Date prelucrate din sursa: Institutul Național de Statistică

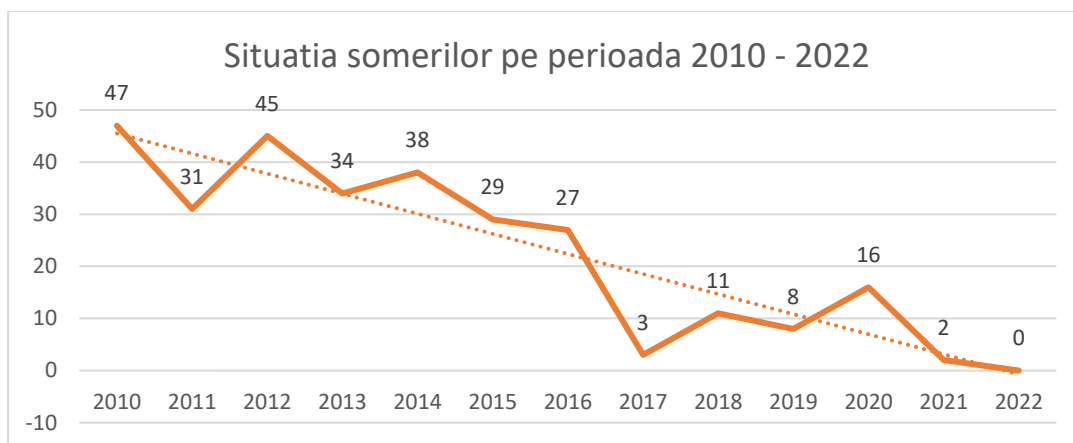
- **Forța de muncă**

Numărul mediu al salariaților cuprinde persoanele angajate cu contract de muncă / raport de serviciu pe durata determinată sau nedeterminată (inclusiv lucrătorii sezonieri, managerul sau administratorul).



Date prelucrate din sursa: Institutul Național de Statistică

Situația șomerilor la nivelul comunei Cut, județul Alba, perioada 2010 - 2020 se prezintă astfel:



Date prelucrate din sursa: Institutul Național de Statistică

- **Structura etnică și confesională**

Conform recensământului majoritatea locuitorilor sunt români (97,3%), cu o minoritate de romi (1,58%). Pentru 1,02% din populație, apartenența etnică nu este cunoscută

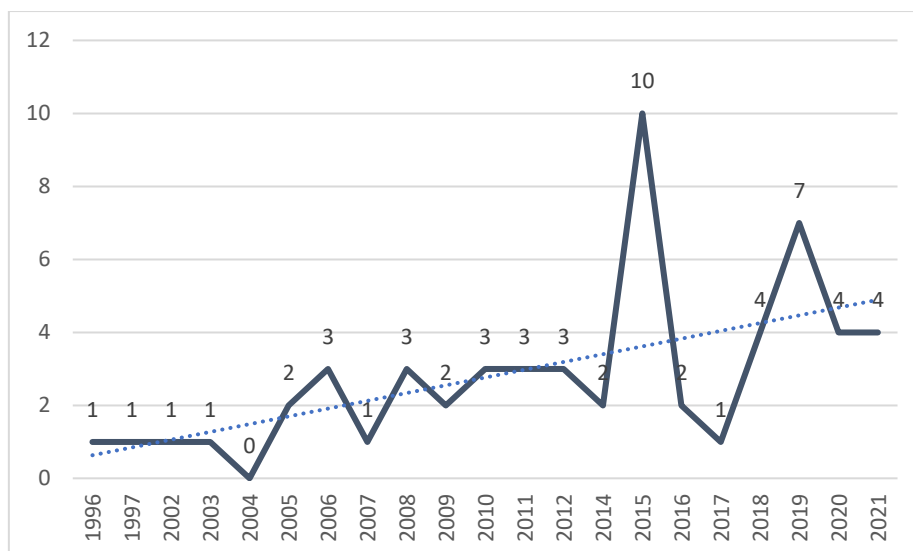
Din punct de vedere confesional, majoritatea locuitorilor sunt ortodocși (97,77%). Pentru 1,02% din populație, nu este cunoscută apartenența confesională.

Capitolul II.10. Economia

Pe teritoriul comunei își desfășoară activitatea 62 agenți economici cu sediul principal în comună și 7 agenți economici cu sediu secundar în comuna Cut. Cei cu sedii secundare pe teritoriul comunei Cut, își au sediul principal în Sebeș(5), în Alba Iulia(1) și în Galda de Jos(1).

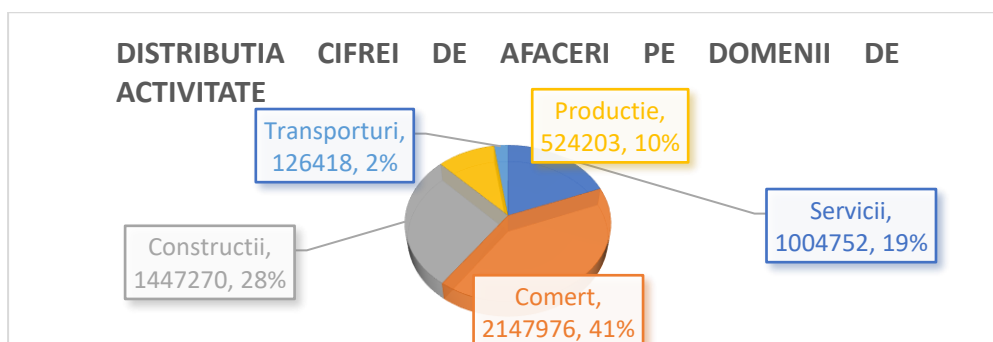
Din punct de vedere al formei juridice de organizare al agenților economici cu sediul principal în comună regăsim 35 societăți comerciale, 22 persoane fizice autorizate, 3 întreprinderi individuale și 2 întreprinderi familiare.

Din punct de vedere al anului înființării, situația se prezintă astfel:



Din punct de vedere al domeniului principal de activitate 15 agenți economici își desfășoară activitatea în domeniul producției, 5 în transporturi, 2 în turism, 6 în agricultură, 20 în comerț, 9 în construcții și 5 în producție. Cu toate acestea, multe societăți deși figurează active la Registrul Comerțului, nu au înregistrat activitate efectivă la nivelul anului 2020.

Cifra de afaceri aferentă anului 2020, realizată de societățile comerciale cu sediul principal în comuna Cut este de 5 250 619 lei și un profit brut de 888 095 lei, rezultând o rată de rentabilitate la nivel de comună de 16.91%.



Din punct de vedere al profitului realizat de societățile cu sediul principal în comună, 141 920 lei provine din activități de construcții, 380 681 lei din servicii, 268 910 lei din activități de comerț și 865 571 lei din activități de producție. Nu regăsim societăți comerciale cu sediul principal în comună și cu obiect de activitate principal de agricultură, ce să fi realizat activitate la nivelul anului 2020, doar 6 PFA-uri active.

Capitolul II.11. Agricultura

Suprafața totală agricolă a comunei este de 2593 hectare teren, cu următoarea distribuție după modul de folosință: 1590 ha arabil, 551 ha pășuni, 329 ha fânețe, 122 ha vi și 1 ha livezi.

Structura suprafețelor agricole pe principalele culturi pentru anul 2023, se prezintă astfel:

Tip		Suprafață ocupată (hectare)
Cereale	Total,din care:	137.5309
	Orzoaică	2.73
	Ovăz	4.65
	Porumb boabe	47.16
Plante de nutreț	Total,din care:	38.82
	Lucernă	29.73
Cartofi	Total	6

Sursa: Primăria Comunei Cut

Efectivele de animale ale populației la sfârșitul anului 2022 în comuna Cut :

	Număr(capete)
Porcine	480
Caprine	25
Ovine	2250
Bovine	118
Cai	9
Pasari	3950

Sursa: Primăria Comunei Cut

Producția medie la hectar pentru sectorul vegetal, în județul Alba, conform datelor furnizate de Direcția pentru Statistică Alba:

Nr.crt.	Cultura	Prod.medie Kg/ha
1	Grâu	4628
2	Orz și Orzoaică	3300
3	Ovăz	2951
4	Porumb boabe	7411

5	Fasole boabe	1279
6	Mazăre boabe	1254
7	Floarea soarelui	2612
8	Sfeclă de zahăr	49373
9	Tutun	684
10	Cartofi	19505
11	Tomate	16933
12	Varză	19921
13	Ceapă uscată	15965
14	Pepeni verzi și galbeni	15125
15	Furaje perene	14397
16	Furaje verzi anuale	20404

Prețurile medii ale produselor agricole pentru anul 2023, aprobate prin Hotărârea Consiliului Județean Alba nr. 352/20.12.2022:

Denumirea produsului	Preț mediu lei/kg / lei/l
Cereale	
Grâu	1.33
Porumb	1.13
Soia	2.60
Orz	1.15
Orzoaică	1.17
Triticale	1.18
Ovăz	1.10
Plante oleaginoase	
Floarea soarelui	2.45
Rapiță	2.73
Legume	
Varză	2
Ceapă	3.35
Morcov	5
Tomate	6.33
Ardei	7
Castraveți	5.33
Fructe	
Mere	1.65
Prune	1.65
Pere	4
Struguri	2.4
Piersici	4
Cireșe	5

Sursa: CJ Alba

Capitolul II.12. Infrastructura

Capitolul II.12.1. Infrastructura rutieră și feroviară

Accesul în comuna Cut se realizează pe drumul județean DJ 106M, drum ce face legătura între DN 1 și comună. Comuna se află la aproximativ 2 km de DN 1.

Distanța până la Autostrada A1 este de aproximativ 8.4 km. Distanța până la Municipiul Sebeș este de 12 km, până la Municipiul Sibiu este de 46 km iar până la Municipiul Alba Iulia este de 25 km. Cel mai apropiat aeroport este la Sibiu.

Pe teritoriul comunei există infrastructură feroviară, cale ferată dublă neelectrificată, ce face legătura între Sebeș și Sibiu, precum și halta Cut.

Infrastructura rutieră a comunei este în stare foarte bună, fiind recent reabilitată.

Capitolul II.12.2. Alimentarea cu apă

Comuna Cut dispune de acces la rețeaua de apă potabilă, lungimea rețelei de distribuție pe teritoriul comunei fiind de 9.40 km.

Evoluția cantității de apă distribuite consumatorilor, pe teritoriul UAT Cut:

Destinația apei distribuite	Ani			
	Anul 2017	Anul 2018	Anul 2019	Anul 2020
	UM: Mii mc			
Total	14	18	25	30
din care: pentru uz casnic	13	16	21	25

Date prelucrate din sursa: Institutul Național de Statistică

Apa potabilă distribuită consumatorilor exprimă cantitatea totală de apă potabilă livrată efectiv tuturor consumatorilor, populației și agenților economici pentru nevoi productive și neproductive (casnice, băi publice, clădiri social-culturale și administrative, hoteluri, stropitul străzilor, spații verzi, etc.) prin rețele de distribuție sau direct prin conductele de aducțiune: se determină cu ajutorul apometrelor instalate la consumatori, iar în lipsa acestora pe baza normelor de consum pașal.

Capitolul II.12.3.

Sistemul de canalizare

Lungimea rețelei de canalizare pe teritoriul UAT Cut însumează 7.99 km. Valoarea proiectului prin care a fost implementat sistemul de canalizare a fost de 2 834 820 lei.

Capitolul II.12.4.

Alimentarea cu gaze

Pe teritoriul comunei Cut nu există rețea de distribuție a gazelor naurale. În general, pentru încălzirea locuințelor se utilizează combustibil solid, în sobe sau centrale proprii, iar pentru gătit, butelii de aragaz.

În vederea dezvoltării rețelei de gaze naturale pe teritoriul comunei, autoritățile publice locale dezvoltă proiectul „*Înființare rețea inteligentă de distribuție gaze naturale*” în parteneriat cu comunele Șpring, Câlnic, Doștat și Roșia de Secaș.

Soluția de alimentare pentru U.A.T. Cut conform Memoriului de prezentare :

Alimentarea cu gaze naturale este posibilă prin intermediul unui racord la un SRM de pe raza comunei Șpring, în satul Cunța, amplasat pe parcela înscrisă în CF nr.90954. Suprafața necesara ocupată de stația de reglare este de 25,0 mp.

Dupa cuplare, pleacă o conductă, care urmează sa alimenteze localitatea Cut. Aceasta se montează în extravilan și în intravilan în lungul drumului județean DJ 106M în zona de protecția a acestuia și pe drumuri de exploatare. Localitatea va avea sistem ramificat de alimentare cu gaze naturale, presiune redusă, iar conductele se vor monta urmărind trama stradală, în trotuare, zone verzi, acostamentul străzilor.

Sistemul de alimentare cu gaze naturale al localitatii Cut va avea o lungime totală de 13030,0 m, din care:

- pe raza UAT Spring L= 355,0m; S ocupată temporar = 532,5mp;
- pe raza UAT Calnic L= 1570,0m; S ocupată temporar = 2.355,0mp;
- pe raza UAT Cut L= 11105,0m; S ocupata temporar = 16.657,5mp

Suprafața de teren totală, ocupată temporar: 19545,0mp

Suprafața de teren totală, ocupată permanent: 25,0mp⁶

Capitolul II.12.5. Alimentarea cu energie electrică

Alimentarea cu energie electrică se realizează din Sistemul Energetic Național prin intermediul unei linii electrice de medie tensiune LEA 20kV, ce străbate teritoriul comunei, prin patru posturi de transformare. Rețeaua de joasă tensiune, de 0.4 kV este montată pe stâlpi de beton, de-a lungul străzilor. Nu există locuințe ce nu sunt racordate la rețeaua de distribuție a energiei electrice.

Capitolul II.12.6. Rețele de telecomunicații

Comuna Cut este racordată la Sistemul de Telecomunicații prin intermediul unei centrale telefonice digitale Goldstar. Există acoperire din partea operatorilor de servicii de telefonie mobilă și internet pe întreg teritoriul comunei.

Capitolul II.13. Sănătatea

Pe teritoriul comunei există dispensar uman, pe str. Principală, nr. 29 în care își desfășoară activitatea un medic de familie și un asistent comunitar. De asemenea există farmacie. Serviciile medicale veterinare sunt asigurate de un medic de la Sebeș ce vine atunci când este solicitat.

Capitolul II.14. Învățământ

Unitatea de învățământ de pe teritoriul comunei este Școala Gimnazială “Septimiu Albini”, instituție de învățământ preuniversitar amplasată în comuna Cut din județul Alba, pe strada Principală, nr. 226.

⁶ Sursa: Memoriu de prezentare „Înființare rețea inteligentă de distribuție gaze naturale”

Clădirea unității a fost construită în anul 1875, în anul 1960 s-a făcut o extindere a clădirii în partea de est pentru a cuprinde și elevii de gimnaziu, iar în anul 2008 s-a extins partea de nord a clădirii pentru a funcționa acolo Grădinița cu program normal Cut. Aceasta școlarizează preșcolari cu vârste cuprinse între 3 și 5 ani, elevi în ciclul primar (clasele pregătitoare - IV) și secundar inferior (gimnaziu, clasele V-VIII).

Clădirea dispune de parter și un etaj, precum și de o curte interioară cu un teren sportiv pentru minifotbal, baschet și handbal și mult verde. În prezent școala adăpostește un număr de 7 săli de clasă cu 101 de elevi și 12 cadre didactice. Cursurile se desfășoară într-un singur schimb, în intervalul orar 8.00 – 15.00.

- *Nivelul dotărilor cu resurse educaționale:*

-manuale:număr suficient de manuale la ciclul gimnazial;material didactic:planșe, hărți, truse de laborator ;

- echipamente:11 calculatoare desktop în laboratorul de informatică dintre care 3 funcționale; 7 săli de clasă dotate cu câte un calculator desktop; fax; 5 imprimante multifuncționale; 4 videoproiectoare; 4 laptopuri pentru cadrele didactice; wi-fi; site propriu.

Elevii au posibilitatea de a studia limba engleză încă din clasa pregătitoare, iar limba franceză din clasa a V-a. Oferta curriculară opțională vine în întâmpinarea nevoilor comunității locale prin cursuri de TIC, educație antreprenorială, orientare școlară, educație pentru sănătate, etc.

- *Baza didactico-materială:*

-11 de săli de clasă;

-2 laboratoare: informatică, limba română

-1 birouri; 1 cancelarie;

-teren de sport, funcțional;

-sală de sport, improvizată într-o sală de clasă;

- *Populația școlară - număr elevi*

Număr clase: Nivel de învățământ	Total	Dintre care:	
GRĂDINIȚA CU PROGRAM	2 clase/32 preșcolari	Grupa mica: 16 preșcolari	Grupa mare: 16 preșcolari

NORMAL CUT

PRIMAR	5 clase / 42 elevi	- clasa pregătitoare: 13 elevi -clasa I- 4 elevi -clasa a II-a -11 elevi	- clasa III-a: 6 elevi -clasa a IV-a: 9 elevi
GIMNAZIAL	4 clase / 29 elevi	- clasa a V-a: 6 elevi - clasa a VI-a: 9 elevi	- clasa a VII-a: 4 elevi - clasa a VIII-a: 10 elevi

Total elevi la final de an școlar:101

- *Personal*

Număr de cadre didactice:12(9 titulari, 3 suplinitori);

Personal didactic auxiliar:1 (0.5 post secretar, 0,5 post administrator financiar)

Personal nedidactic:2 (1 post îngrijitor, 1 post muncitor întreținere).

- *Calificarea personalului didactic:*

- personal didactic calificat - 100 %; 9 titulari, 3 suplinitori

- 3 cadre didactice cu gradul didactic I;

- 5 cadre didactice cu gradul didactic II,

- 3 cadre didactice cu definitivat,

- 1 cadru didactice debutante;

- *Rezultatele școlare:*

La sfârșitul anului școlar 2022-2023: 71 promovați

Capitolul II.15.

Cultura

În Repertoriul Arheologic Național figurează la poziția 4124.01 o formă de locuire civilă, așezare, *Așezarea neolitică de la Cut- Fântâna Dârgului*, datată din neolitic.

Lista Monumentelor Istorice (LMI) a fost realizată în 2010, după care a fost actualizată în anul 2015. Actuala listă este anexă la Ordinul ministrului culturii nr. 2.828/2015, pentru

modificarea anexei nr. 1 la Ordinul ministrului culturii și cultelor nr. 2.314/2004 privind aprobarea Listei monumentelor istorice, actualizată și a Listei Monumentelor Istorice dispărute, cu modificările ulterioare din 24.12.2015.

În LMI a județului Alba, figurează pe teritoriul comunei Cut, la numărul 235, **Conacul Bethlen**, monument de categorie „B”, datat din sec. XVIII, având codul AB-II-m-B-00214; clădire ce găzduiește o expoziție etnografică și în care acum destinația de casă parohială.



Episcopul Petru Pavel Aron a construit în anul 1767 credincioșilor din Cut o biserică de zid cu hramul Bunavestire. Biserica actuală cu același hram, a fost ridicată în perioada 1980 – 1990, pe amplasamentul bisericii vechi.

Pe raza comunei, într-o zonă deosebită, cu posibilități destul de bune de acces s-au pus bazele Schitului „Sfântul Siluan Athonitul”, cu Hramul în ziua de 24 septembrie.



Participarea locuitorilor din Cut la primul Război Mondial este marcată prin monumentul din centrul localității închinat eroilor căzuți în lupte, cu o înălțime totală de 3,3 m, amplasat în centrul localității. Acesta este realizat din beton și este împrejmuțit cu stâlpi de lemn, uniți prin bare de fier. Pe placa de marmură, de pe fațada monumentului, este un înscris comemorativ: „*PIOASĂ AMINTIRE EROILOR DIN CUT CĂZUȚI ÎN LUPTA PENTRU APĂRAREA PATRIEI*“. Cinstirea eroilor este marcată și prin alte troițe amplasate în teritoriul localității.

Casă memorială a familiei nobiliare Albini se regăsește pe strada principală a satului.

Personalități ale familiei Albini, originare din Cut:

- **Bazil Dicu-Albini**, tatăl memorandistului Septimiu Albini, vicetribun în legiunea lui Axente Sever

- **Izidor Albini**(1794-1841), profesor de retorică, filozofie și teologie la Sebeș, Blaj, notar capitular și consistorial, prefect al Tipografiei din Blaj și vicar al Sălajului.

- **Augustin Vasile Albini**, născut în 1822, a fost profesor la Blaj și cancelist cesarocrăiesc în Dumbrăveni.

- **Vasile Albini**(1827-1890), notar la Cut, militant al mișcării naționale pentru emanciparea românilor ardeleni, participant al Adunării Naționale de la Blaj iar în timpul Revoluției pașoptiste ca vicetribun la Sebeș a luat parte la luptele din Munții Apuseni și de la Blaj.

- **Septimiu Albini** (9 iunie 1861 – 7 noiembrie 1919) a fost un jurnalist și activist politic român de origine imperială austriacă. Originar din Transilvania, a urmat cursurile Universității din Viena, unde a activat în filiala locală a societății Junimea. Invitat de Ioan Slavici, s-a stabilit la Sibiu în 1886, unde a redactat ziarul Tribuna și s-a adâncit în jurnalismul politic în următorii opt ani. Perioada a fost marcată de mai multe șederi în închisoare pentru infracțiuni de presă. Timpul său acolo a luat sfârșit brusc în 1894, când a fost condamnat la închisoare pentru că a semnat Memorandumul Transilvaniei. În loc să mai fie încarcerat, Albini a fugit în Vechiul Regat al României, unde a trăit într-o relativă obscuritate. A publicat cărțile *Anul 1848 în Principatele Române*(1910) și *Direcții din Ardeal*(1916).

- **Mircea Albini**, distins medic chirurg ce a condus spitalul din Sebeș între 1923 – 1937.

Alte personalități de seamă ale Cutului:

- **Elie Dăianu** (n. 9 martie 1868, Cut, Alba – d. 11 septembrie 1956, Cluj) a fost protopop român unit (greco-catolic) al Clujului din 1902 până în 1940, figură reprezentativă a intelectualității române din Transilvania în prima jumătate a secolului al XX-lea. În anul 1920 a fost ales deputat din partea Partidului Poporului și a ocupat funcția de vicepreședinte al Camerei Deputaților.

Activitatea culturală:

În anul 1897, ca redactor șef al revistei Tribuna, i-a publicat tânărului Octavian Goga, pe atunci elev în clasa a VI-a a Liceului de Stat din Sibiu, șase poezii.

În anul 1901 a publicat la Sibiu textul latin și traducerea în limba română a memoriului *Supplex Libellus Valachorum Transsilvaniae* din 1791.

În anul 1903 a înființat la Cluj Răvașul, o revistă culturală ilustrată săptămânală, în care a publicat o serie de studii istorice.

Dăianu a scris biografiile unor oameni de seamă și a militat pentru refacerea unității bisericești a românilor din Transilvania. A fost de asemenea autor și editor al mai multor lucrări de cultură românească. Sediul vechiului Protopopiat Unit al Clujului, situat pe strada

Cărbunelui (în prezent Napoca), a fost vizitat în 1903 de Ion Luca Caragiale, care dorea să se stabilească la Cluj.

În 1906 a reeditat cu litere latine volumele de predici ale lui Petru Maior, apărute inițial la Buda, cu litere chirilice (Prediche sau învățăături la toate duminicile și sărbătorile anului).

Duminică, 20 august 1916, a participat din partea românilor uniți clujeni la slujba ocazionată de ziua împăratului Franz Joseph, ocazie cu care și-a exprimat „sentimentele de loialitate și alipire neclintită către Maiestatea Sa, și către glorioasa Casă Domnitoare”, precum și recunoștința pentru toate binefacerile care s-au revărsat asupra întregului popor românesc datorită Casei de Habsburg.

După 1918, protopopul Dăianu a devenit președinte al Comisiei Monumentelor Istorice, secția pentru Transilvania, apoi senator și deputat în Parlamentul României.

- *Nicolae Velțan*, căpitan în legiunea lui Axente Sever.

Căminul cultural Cut este amplasat pe strada principală a localității, are o capacitate de 250 – 300 locuri, racordat la rețelele de apă, electricitate și canalizare. În aceeași clădire funcționează și biblioteca comunală.



Cititor (utilizator) este persoana fizică care a împrumutat pentru acasă (sau a consultat în sediul bibliotecii) cel puțin o dată într-un an calendaristic o carte, broșura sau o altă publicație aparținând unei biblioteci.

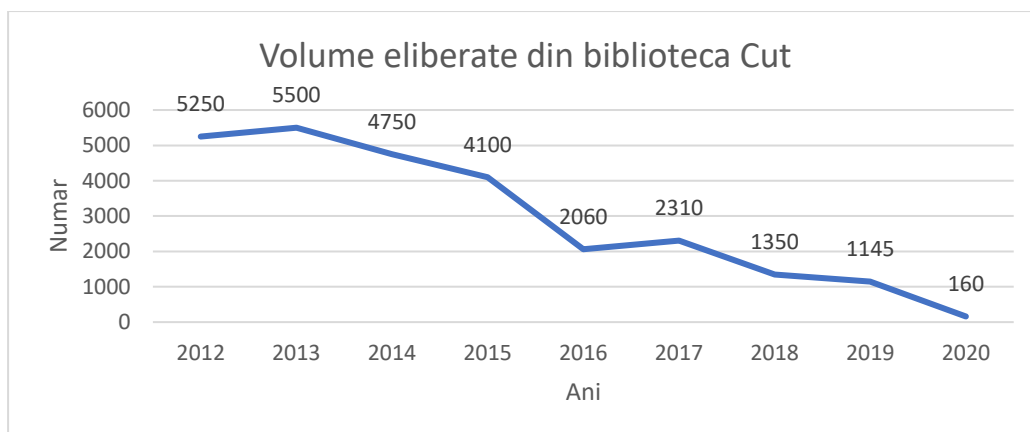
Evoluția numărului cititorilor activi, pe perioada 2011 – 2020, pe teritoriul comunei Cut:

Anul	Anul	Anul	Anul	Anul	Anul	Anul	Anul	Anul	Anul
2011	2012	2013	2014	2015	2016	2017	2018	2019	2020
UM: Număr persoane									
110	255	266	250	249	248	248	201	195	38

Date prelucrate din sursa: Institutul Național de Statistică

Volumele eliberate din bibliotecă:

Volumele eliberate cuprind totalitatea cărților, broșurilor, colecțiilor de ziare și reviste, materiale audiovizuale împrumutate cititorilor (utilizatorilor), într-o perioadă calendaristică dată, în cursul anului de referință.



Date prelucrate din sursa: Institutul Național de Statistică

Între ocupațiile tradiționale regăsim cultivarea pământului, creșterea animalelor, viticultura și apicultura, precum și prelucrarea textilelor, a lemnului și confecțiile metalice. Între elementele de civilizație populară putem identifica moara țărănească, cu o vechime de peste un secol care funcționează și azi.

Evenimente culturale anuale:

- Hramul Bisericii Buna Vestire la 25 martie;
- Ziua Cutului – 15 august;
- Balul Strugurilor – la mijlocul lunii septembrie;
- Hramul schitului Sf. Siluan Athonitul – la 25 septembrie;
- Butea Junilor – la sărbătorile de iarnă;
- Concurs de colinde.

La sărbători oameni din sat îmbracă portul popular tradițional și se organizează în grup vocal și formație de dansuri.

Capitolul II.16.

Turism

Turismul își pune amprenta în mod hotărâtor asupra economiei mondiale, datorită potențialului său economic și de ocupare a forței de muncă, precum și implicațiilor sale sociale și de mediu.

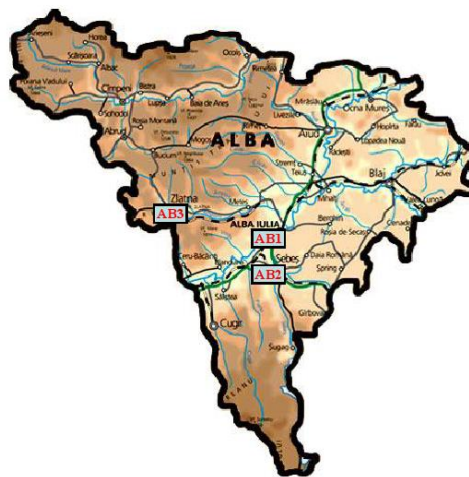
Conform estimărilor Direcției Generale Întreprinderi și Industrie a Comisiei Europene, turismul reprezintă peste 5 % din produsul intern brut (PIB) al UE.

Pe teritoriul comunei Cut, turismul nu este dezvoltat și nu există unități de primire turistică. Dezvoltarea de unități de primire turistică, agroturismul, punerea în valoare a patrimoniului cultural și natural precum și introducerea într-un traseu turistic va deschide o nouă direcție de dezvoltare sustenabilă a comunei și va contribui la dezvoltarea economiei locale și creșterea calității vieții locuitorilor. Premizele pentru dezvoltarea în această direcție există, având în vedere nivelul de dezvoltare al infrastructurii, implicarea autorităților publice locale, existența obiectivelor culturale, păstrarea tradițiilor și a obiceiurilor.

Capitolul II.17 Mediu

Capitolul II.17.1. Factorul de mediu aer

Legea privind calitatea aerului înconjurător prevede măsuri la nivel național privind definirea și stabilirea obiectivelor pentru calitatea aerului destinate să evite și să prevină producerea unor evenimente dăunătoare și să reducă efectele acestora asupra sănătății umane și a mediului dar și evaluarea calității aerului pe întreg teritoriul țării pe baza unor metode și criterii comune, stabilite la nivel european.



Amplasarea stațiilor de monitorizare a calității aerului din județul Alba

Legea prevede obținerea informațiilor privind calitatea aerului pentru a sprijini procesul de combatere a poluării aerului și a disconfortului cauzat de acesta precum și pentru a monitoriza pe termen lung tendințele și îmbunătățirile rezultate în urma măsurilor luate la nivel național și european.

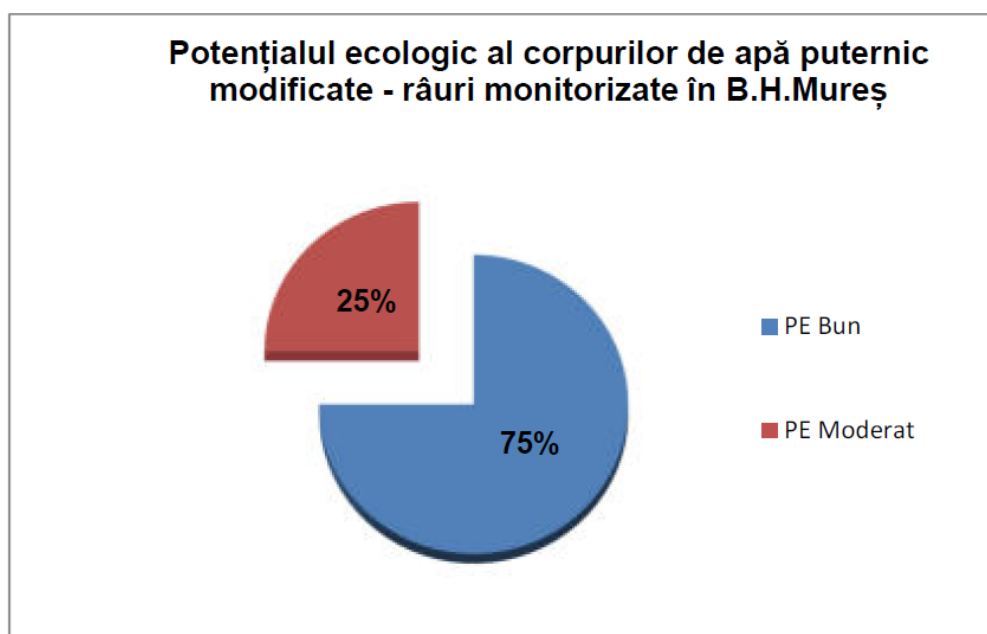
Întrucât la nivelul comunei Cut nu există stații de monitorizarea a calității aerului și având în vedere amplasarea stațiilor de monitorizare în județul Alba, o să considerăm relevante valorile provenite de la stația cea mai apropiată, respectiv stația „AB 2”, situată în Sebeș Str. M.Kogalniceanu (Școala Generală nr.4) .

Indicatorii ce se determină la stația de monitorizare a calității aerului „AB 2” sunt: SO₂, NO_x, CO, O₃, PM₁₀, Pb, Cd, Ni, As, COV. Potrivit Raportului de mediu, pentru indicatorul PM₁₀(particule în suspensie) datele statistice arată că în anul 2022 valoarea limită

zilnică de 50 $\mu\text{g}/\text{mc}$, pentru determinările gravimetrice, a fost depășită de 16 ori la stația AB2. Particulele în suspensie, din atmosferă, sunt poluanți ce se transportă pe distanțe lungi, proveniți din cauze naturale, ca de exemplu antrenarea particulelor de la suprafața solului de către vânt, erupții vulcanice etc. sau din surse antropice precum: arderile din sectorul energetic, procesele de producție (industria metalurgică, industria chimică etc.), șantierele de construcții, transportul rutier, haldele și depozitele de deșeuri industriale și municipale, sisteme de încălzire individuale, îndeosebi cele care utilizează combustibili solizi etc. Pentru ceilalți indicatori nu au fost înregistrate depășiri.

Capitolul II.17.2. Factorul de mediu apă

Resursele naturale de apă reprezintă rezervele de apă de suprafață și subterane ale unui teritoriu care pot fi folosite pentru diverse scopuri. Bazinul hidrografic Mureș include în totalitate județele Mureș și Alba și parțial județele Harghita, Cluj, Bistrița-Năsăud, Hunedoara, Sibiu, Arad și Brașov. Rețeaua hidrografică din cadrul bazinului hidrografic Mureș are densitate strâns legată de zonalitatea verticală a condițiilor fizico-geografice. Rețeaua de râuri cu densitate mică, sub 0,3 km/km^2 , corespunde regiunilor de câmpie și dealuri, iar cea cu densitate mare corespunde regiunilor muntoase, unde crește până la 1-1,20 km/km^2 . Pe teritoriul județului Alba, bazinul hidrografic Mureș are o suprafață de 6233 km^2 , ceea ce reprezintă aproximativ 21,9% din suprafața totală a bazinului hidrografic și deservește 373710 locuitori.



Sursa: Raport privind starea factorilor de mediu pe anul 2021 în județul Alba

Pe teritoriul comunei, nu există foraje subterane pentru evaluarea corpurilor de apă subterană și nici apa potabilă nu este monitorizată prin prelevarea de probe biologice.

Capitolul II.17.3.

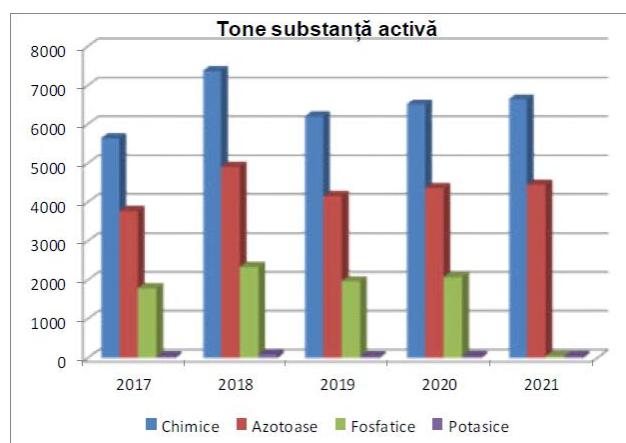
Factorul de mediu sol

Factorii de degradare a solului sunt eroziunea, compactarea, deficitul de elemente nutritive(N, P, K), gleizarea și pseudogleizarea, scoaterea din circuitul agricol etc

Județul Alba dispune de un potențial agricol semnificativ. Solurile se încadrează în clasa de fertilitate medie și în mai mică măsură în clasa de fertilitate ridicată, iar condițiile de climă permit cultivarea majorității cerealelor, furajelor, legumelor și plantelor tehnice.

Utilizarea îngrășămintelor în perioada 2017-2021, la nivelul județului Alba(Sursa: Raport privind starea factorilor de mediu pe anul 2021 în județul Alba):

Din datele prezentate se remarcă faptul că în anul 2021 a scăzut foarte mult cantitatea de îngrășămintă fosfatice față de 2020, o scădere cu 2029 tone substanță activă .



„O cerință a bunelor practici agricole este ca fiecare producător agricol să aplice recomandările privind modul de utilizare a diferitelor tipuri de îngrășămintă chimice sau organice și să cunoască foarte bine condițiile și perioadele de aplicare ale acestora. Aceste cunoștințe, alături de evaluarea corectă a cantităților de nitrați din sol permite producătorului agricol să optimizeze raportul între costurile suportate pentru îngrășămintă și valoarea producției obținute, în condiții de protecție a mediului.”⁷

Principalele acțiuni ce trebuie întreprinse pentru ameliorarea calității a solurilor sunt:

- Redarea în circuitul agricol a unor terenuri degradate de activității miniere;

⁷ Sursa: Raport privind starea factorilor de mediu pe anul 2021 în județul Alba

- Folosirea rațională a îngrășămintelor chimice și naturale, cu scopul îmbunătățirii calității solurilor și prevenirii poluării solurilor și apelor;
- Ameliorarea stării de reacție a solurilor și stabilirea necesarului de amendamente;
- Managementul produselor organice reziduale provenite din activități agricole;
- Lucrări pentru utilizarea cât mai judicioasă a resurselor de sol din județ, în contextul unor etici ecologice și al principiului dezvoltării durabile;
- Refacerea ecologică a unor soluri afectate de poluarea cu petrol și apă sărată;
- Programele pentru lucrări de îmbunătățirii funciare, agro-pedo-ameliorative și de investiții în agricultură, precum și organizarea și sistematizarea teritoriului agricol, înființarea plantațiilor de pomi, vie, amenajarea de pășuni, sere, solarii, amenajamente silvice și piscicole.

În Raportul de mediu nu există informații privind gradul de afectare a solului pe teritoriul comunei Cut.

Zonele cu risc natural sunt cele inundabile (în jurul cursurilor de apă), văi torențiale, eroziuni de maluri și zone cu alunecări de teren.

Capitolul II.17.4 Managementul deșeurilor

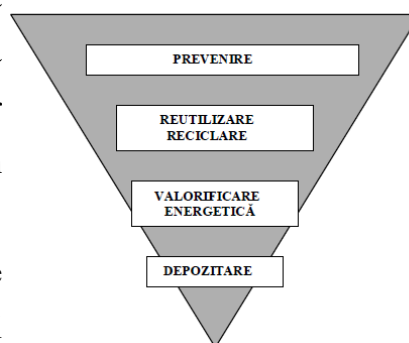
Scopul declarat al Strategiei de Dezvoltare Durabilă a UE este acela de a acționa pentru o îmbunătățire continuă a calității vieții atât pentru generațiile prezente, cât și pentru cele viitoare. Dar acest lucru nu se poate obține decât în cadrul unor comunități capabile să utilizeze resursele în mod rațional și eficient și să descopere potențialul ecologic al economiei, asigurând prosperitate, protecția mediului și coeziune socială. Cu toate progresele realizate în ultimii ani, este o realitate că România are încă o economie bazată pe consumul intensiv de resurse, o societate și o administrație aflate încă în cautarea unei viziuni unitare și un capital natural afectat de riscul unor deteriorări ce pot deveni ireversibile.

Pe fondul scăderii și alterării continue a resurselor naturale și a necesității conservării acestora, este necesară reevaluarea opțiunilor privind gestionarea deșeurilor de origine antropică, creșterea gradului de valorificare a acestora și reducerea cantităților de deșeurii care trebuie eliminate. În acest sens se impune aplicarea ierarhiei deșeurilor punând accent pe prevenirea generării deșeurilor, pregătirea pentru reutilizare, reciclarea și valorificarea, în timp ce depozitarea deșeurilor trebuie să reprezinte ultima opțiune disponibilă care determină cel mai ridicat nivel de pierdere și alterare a resurselor.

În acest sens Strategia Națională de Gestionare a Deșeurilor propune ca România să devină o „societate a reciclării” prin:

- prioritizarea eforturilor din domeniul gestionării deșeurilor în conformitate cu ierarhia deșeurilor;
- încurajarea prevenirii generării deșeurilor și reutilizarea pentru o mai mare eficiență a resurselor;
- dezvoltarea și extinderea sistemelor de colectare separată a deșeurilor în vederea promovării reciclării de înaltă calitate;
- dezvoltarea și implementarea tehnologiilor și instalațiilor de reciclare și valorificare cu randament ridicat de extragere și reutilizare a materiei prime din deșeuri;
- susținerea recuperării energiei din deșeuri pentru deșeurile care nu pot fi reciclate;
- reducerea cantităților de deșeuri eliminate prin depozitare.

Creșterea utilizării resurselor și generarea deșeurilor sunt strâns legate de creșterea economică și creșterea prosperității. Utilizarea crescută a resurselor pentru a alimenta creșterea economică ridică probleme în asigurarea aprovizionării și a randamentelor sustenabile și gestionarea impactului asupra mediului în ceea ce privește capacitățile de absorbție a ecosistemelor. Deșeurile sunt o resursă potențială deoarece mai multe fluxuri de deșeuri reprezintă materiale care pot fi refolosite, reciclate sau recuperate.



Aproximativ patru tone de deșeuri pe cap de locuitor sunt generate în fiecare an în țările membre ale UE.

Fiecare cetățean european aruncă în medie 520 de kg de deșeuri menajere pe an și această cifră este estimată să crească. Consumul ridicat de resurse creează presiuni asupra mediului, în sensul epuizării resurselor neregenerabile, utilizării intensive a resurselor regenerabile, precum și asupra producției, consumului și producerii de deșeuri.

Volumul de deșeuri eliminat poate fi privit ca reprezentând un indicator de eficiență a utilizării resurselor într-o societate, deoarece generarea în exces a deșeurilor este legată de ineficiența proceselor de producție, durabilitatea scăzută a produselor puse pe piață și modelele necorespunzătoare de consum.

Principalele **probleme de mediu generate de deșeurile existente** sunt :

- degradarea terenurilor prin depozitarea la întâmplare a deșeurilor de orice tip;
- poluarea solului, subsolului și freaticului, precum și a apelor de suprafață, pe cursurile

văilor care servesc ca “zone de depozitare” pentru locuitorii localităților aparținătoare;

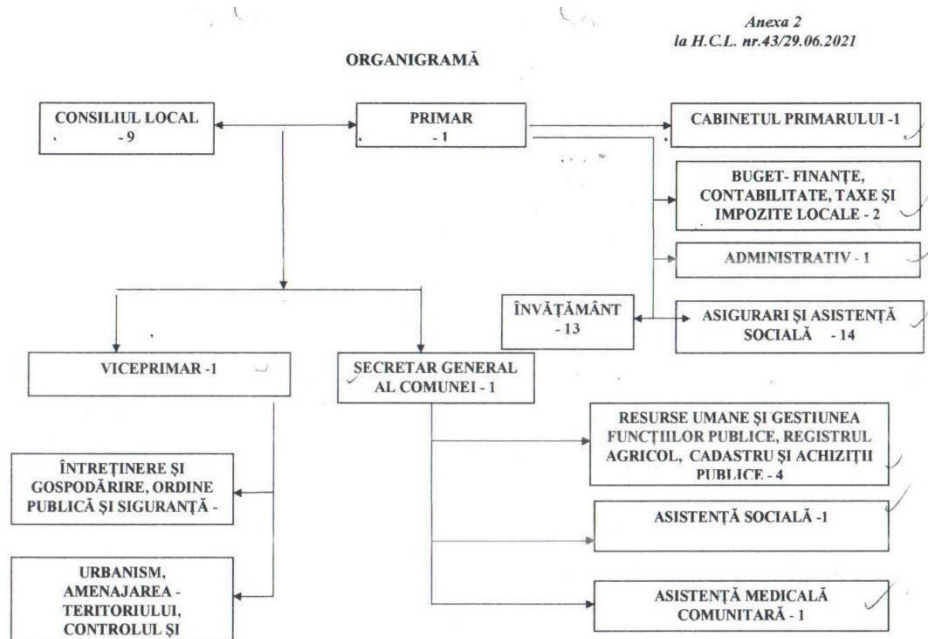
- mirosuri neplăcute și numărul mare de insecte și rozătoare;
- poluarea aerului, solului și a apelor subterane prin degajarea de agenți nocivi și substanțe poluante;

- degradarea estetică a teritoriului localităților.

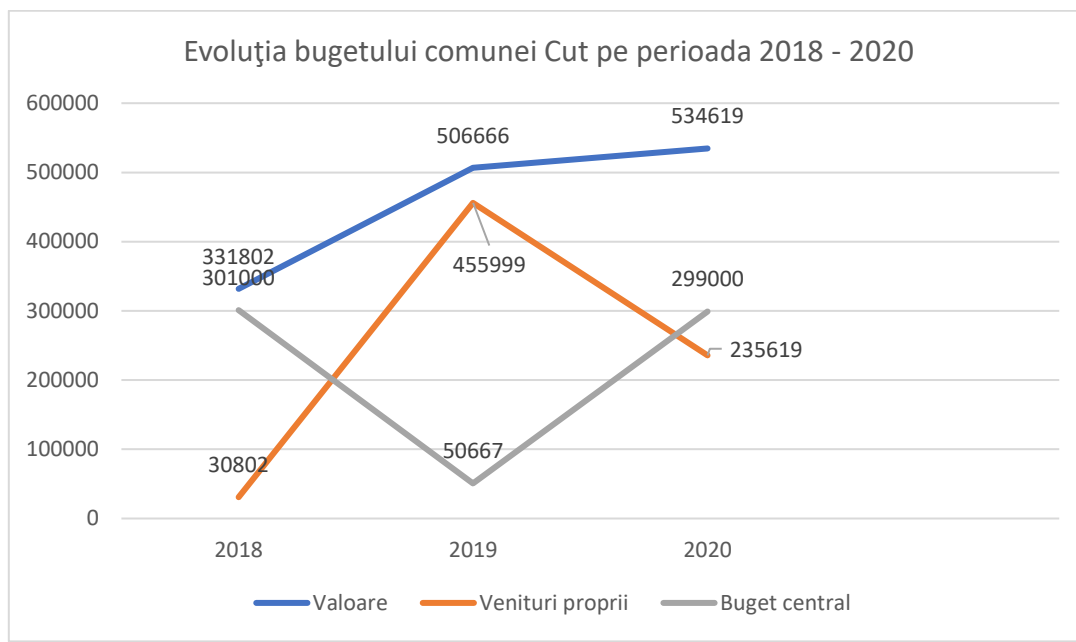
Operatorul economic care gestionează colectarea deșeurilor în comuna Cut, de anul acesta, este S.C. Rer Vest S.A. Până în anul 2020, operatorul a fost S.C. Soma Sibiu. Nu s-au reciclat deșeuri.

Capitolul.II.18. Administrația publică locală

Capitolul.II.18.1. Structură



Capitolul.II.18.2. Buget



Capitolul.II.18.3. Ordinea publică

Ordinea publică este menținută de Postul de Poliție Cut, post în care își desfășoară activitatea un agent de poliție rurală. În vederea asigurării permanenței acesta este susținut de către agenții de poliție rurală ai localităților învecinate. Nu se remarcă o infraționalitate deosebită.

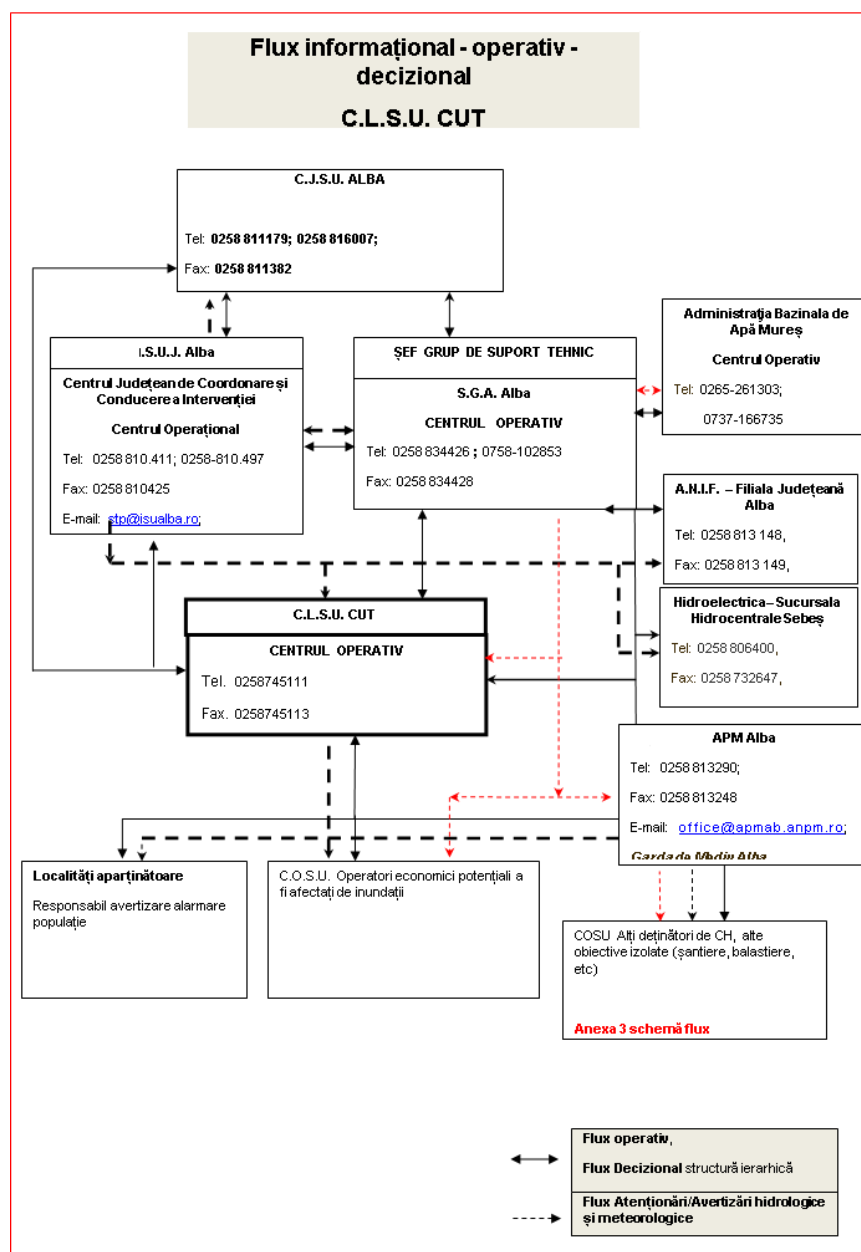
Capitolul.II.18.4. Asistență socială

La nivelul comunei există compartiment de asistență socială ce deservește 12 persoane cu asistenți sociali și 4 persoane cu indemnizații fixe. Costurile cu asistența socială la nivelul anului 2020 au fost de 534 619 lei, la nivelul anului 2019 de 506 666 și la nivelul anului 2018 de 331 802lei. În anul 2018 au fost 16 persoane asistate social, în anul 2019 au fost 17 iar în 2020 au fost în total 16 persoane asistate social.

La nivelul UAT Cut s-a constituit Comitetul pentru Situații de Urgență, format din 13 membri cu rol de acțiune în caz de inundații, ghețuri și poluări accidentale precum și centrul operativ cu activitate temporară format din 5 membrii.

Prin Planul de apărare împotriva inundațiilor, fenomenelor hidrometeorologice periculoase având ca efect producerea de inundații, secetă hidrologică, incidente/accidente la construcții hidrotehnice, poluări accidentale pe cursurile de apă al Comitetului local pentru Situații de Urgență Cut, perioada 2022 – 2025; s-au inventariat forțele și mijloacele de intervenție existente la nivelul primăriei, al instituțiilor și agenților economici; s-au stabilit zonele cu potențial risc de inundații; s-au definit măsurile preventive, operative și de refacere la nivel local; s-au codificat atenționările meteorologice și hidrologice, s-au inventariat poduri și podețe cu secțiuni de scurgere subdimensionate (pod de trecere peste Valea Secaș pe DJ 106M, pod de beton cu lungimea de 12 m), s-a întocmit tabelul cu stocul minim de mijloace și materiale de apărare împotriva inundațiilor, ghețurilor și de combatere a efectelor poluărilor accidentale; s-a întocmit inventarul sistemelor de captare a resursei de apă, s-au stabilit măsurile pentru raționalizarea consumului de apă pe teritoriul unității administrativ teritoriale precum și măsurile în caz de secetă.

Fluxul informațional operativ:



Sursa: Planul de apărare împotriva inundațiilor, fenomenelor hidrometeorologice periculoase având ca efect producerea de inundații, secetă hidrologică, incidente/accidente la construcții hidrotehnice, poluări accidentale pe cursurile de apă al Comitetului local pentru Situații de Urgență Cut, perioada 2022 – 2025

Capitolul. III. Analiza S.W.O.T.

Capitolul. III.1. Analiza S.W.O.T. pentru resurse umane

PUNCTE TARI	PUNCTE SLABE
<ul style="list-style-type: none"> ➤ populația prezintă o distribuție echilibrată pe sexe; ➤ populația prezintă o distribuție echilibrată pe grupe de vârstă; ➤ rata mortalității la nivel de comună este mai mică decât rata mortalității în mediu rural în județul Alba și în Regiunea Centru; ➤ spor natural pe trend crescător; ➤ numărul căsătoriilor depășește detașat numărul divorțurilor la nivel de comună; ➤ numărul stabilirilor cu domiciliul în comună depășește numărul plecărilor cu domiciliul din comună; ➤ numărul mediu al salariaților la nivel de comună este pe trend crescător; ➤ numărul șomerilor este pe trend descrescător; 	<ul style="list-style-type: none"> ➤ numărul populației este în scădere; ➤ rata natalității la nivel de comună este mai mică decât rata natalității în mediu rural în România, în județul Alba și în Regiunea Centru; ➤ rata de fertilitate este mai mică decât rata de fertilitate în mediu rural în județul Alba și în Regiunea Centru;

OPORTUNITĂȚI	AMENINȚĂRI
<ul style="list-style-type: none">➤ creșterea numărului locurilor de muncă;➤ organizarea de cursuri de calificare și reorientare profesională în domenii de interes (în special pentru activități din turism);➤ sprijin pentru familiile tinere;➤ atragerea investitorilor;➤ dezvoltarea serviciilor de tip social;➤ stimularea și sprijinirea tinerilor și a locuitorilor interesați în vederea dezvoltării de afaceri viabile;	<ul style="list-style-type: none">➤ fenomenul de îmbătrânire al populației;➤ migrarea populației către zone mai atractive din punct de vedere al ofertei de muncă și al condițiilor de trai, poli economici învecinați;➤ fenomenul de emigrare;

Capitolul. III.2.

Analiza S.W.O.T. pentru economie și agricultură

PUNCTE TARI	PUNCTE SLABE
<ul style="list-style-type: none"> ➤ potențial agricol bun și tradiție în practicarea agriculturii; ➤ existența infrastructurii de apă, canalizare și electricitate pe teritoriul comunei; ➤ apropierea de autostradă și de aeroportul de la Sibiu; ➤ acces la calea ferată; 	<ul style="list-style-type: none"> ➤ activitățile nu sunt foarte diversificate; ➤ agenți economici cu sediul pe teritoriul comunei Cut își desfășoară activitatea în alte localități; ➤ greutate în accesarea fondurilor europene; ➤ populația în scădere, fenomenul de îmbătrânire al populației; ➤ lipsa unităților de cazare; ➤ practicarea agriculturii de subzistență; ➤ fărâmițarea suprafețelor agricole; ➤ lipsa sistemelor de irigații ➤ 15.89 ha reprezintă terenuri degradate și neproductive;
OPORTUNITĂȚI	AMENINȚĂRI
<ul style="list-style-type: none"> ➤ oferirea de facilități în vederea atragerii investitorilor; ➤ crearea unei zone de dezvoltare destinată investitorilor, cu acces la utilități și infrastructură rutieră adecvată; ➤ dezvoltarea rețelei de gaze naturale pe teritoriul comunei; ➤ crearea de unități de cazare pe teritoriul comunei; ➤ dezvoltarea unor servicii integrate de turism, ce includ trasee, cazare, masă, activități recreative etc ➤ sprijinirea agenților economici în vederea accesării de finanțări nerambursabile; 	<ul style="list-style-type: none"> ➤ instabilitatea mediului economic; ➤ legislația în schimbare; ➤ venituri reduse obținute din agricultură; ➤ acces îngreunat pe anumite piețe; ➤ întârzierea subvențiilor; ➤ migrarea tinerilor către zona urbană; ➤ fenomenul de îmbătrânire al populației; ➤ venituri reduse obținute din agricultură; ➤ acces îngreunat pe unele piețe, probleme în desfacerea produselor agricole; ➤ întârzierea subvențiilor pentru agricultori;

<ul style="list-style-type: none">➤ atragerea de surse de finanțare pentru calificarea și recalificarea forței de muncă;➤ dezvoltarea unități depozitare și procesare produse agricole;➤ revigorarea meșteșugurilor;➤ orientarea către culturi eficiente din punct de vedere economic;➤ dezvoltarea de asociații a producătorilor agricoli;➤ atragerea de fonduri în vederea dezvoltării și modernizării exploataților agricole precum și pentru înființarea altora noi;➤ atragerea de fonduri în vederea dezvoltării unui sistem de irigații;➤ dezvoltarea activităților de procesare;➤ lucrări de reintroducere în circuitul agricol a terenurilor degradate și neproductive;➤ asigurarea culturilor agricole;➤ dezvoltarea de asociații ale producătorilor locali;	
-------------------------------------------------------------------------------------------------------------------------------------------------------------------------------------------------------------------------------------------------------------------------------------------------------------------------------------------------------------------------------------------------------------------------------------------------------------------------------------------------------------------------------------------------------------------------------------------------------------------------------------------------------------------------------------------------------------------------------------------------------------------------------------------------------------------------------------------------------------------------------	--

Capitolul. III.3. Analiza S.W.O.T. pentru învățământ

PUNCTE TARI	PUNCTE SLABE
<ul style="list-style-type: none"> ➤ grad bun de promovabilitate ➤ rețeaua școlară satisface nevoile comunei; ➤ existența unei oferte curriculare opționale ce vine în întâmpinarea nevoilor comunității locale prin cursuri de TIC, educație antreprenorială, orientare școlară, educație pentru sănătate, etc.; ➤ existența laboratoarelor; ➤ existența terenurilor sportive pentru minifotbal, baschet și handbal și mult spațiu verde; ➤ existența sălii de sport, chiar și improvizată 	<ul style="list-style-type: none"> ➤ populația școlară în scădere în ultimii ani; ➤ clădirea necesită reabilitare; ➤ biblioteca improvizată ➤ lipsă acces la rețeaua de gaze naturale; ➤ lipsa unui loc de joacă pentru copii; ➤ lipsă spațiu depozitare lemne;
OPORTUNITĂȚI	AMENINȚĂRI
<ul style="list-style-type: none"> ➤ construire sală de sport modernă; ➤ dezvoltarea serviciilor de tip afterschool; ➤ atragerea de surse de finanțare în vederea dotării instituțiilor școlare; ➤ atragerea de surse de finanțare în vederea sprijinirii copiilor ce provin din medii defavorizate; ➤ atragerea de surse de finanțare în vederea specializării cadrelor didactice; ➤ colaborarea cu comunitatea locală și cu organizații non-profit; ➤ proiecte de conștientizare a părinților privind rolul lor de principal partener educațional al școlii; ➤ dezvoltarea de proiecte de educație continuă; ➤ construirea de creșe. 	<ul style="list-style-type: none"> ➤ sistem legislativ complicat și în continuă schimbare; ➤ situația socio-economică precară a familiilor din care provin unii elevi; ➤ migrația tinerilor către mediul urban; ➤ fenomenul de emigrație; ➤ fenomenul de îmbătrânire al populației.

Capitolul. III.4. Analiza S.W.O.T. pentru infrastructură și mediu

PUNCTE TARI	PUNCTE SLABE
<ul style="list-style-type: none"> ➤ infrastructura rutieră este recent reabilitată și se află în stare bună; ➤ acces facil la autostrada A1; ➤ existența infrastructurii de cale ferată; ➤ existența rețelelor de apă, canalizare și electricitate pe întreg teritoriul comunei; ➤ există acoperire din partea operatorilor de servicii de telefonie mobilă și internet; ➤ starea factorilor de mediu este în general bună; ➤ existența farmaciei ➤ existența cimitirului și a capelei mortuare ➤ existența magazinelor pentru aprovizionare 	<ul style="list-style-type: none"> ➤ lipsa infrastructurii de gaze naturale; ➤ existența zonelor cu riscuri naturale
OPORTUNITĂȚI	AMENINȚĂRI
<ul style="list-style-type: none"> ➤ crearea rețelei de gaze naturale pe teritoriul comunei; ➤ atragerea de fonduri în vederea întreținerii și dezvoltării infrastructurii existente; ➤ obținerea energiei electrice din surse de energie regenerabilă și alternativă ➤ extinderea infrastructurilor existente în zonele de dezvoltare; ➤ colectarea selectivă a deșeurilor ➤ utilizarea responsabilă a îngrășămintelor; ➤ măsuri de combatere a riscurilor naturale. 	<ul style="list-style-type: none"> ➤ uzura în timp a rețelelor, atât datorată utilizării(uzura fizică) cât și din punct de vedere al uzurii morale; ➤ creșterea costurilor pentru utilități în disproporționalitate cu veniturile populației;

Capitolul IV Consultarea populației

Capitolul.IV.1. Chestionarul

CHESTIONAR CONSULTAREA POPULAȚIEI PENTRU ELABORAREA STRATEGIEI DE DEZVOLTARE LOCALĂ

1. Locuiți în satul/comuna _____

2. În care dintre categoriile următoare vă regăsiți?
 - a. Patron
 - b. Salariat
 - c. Agricultor
 - d. Șomer
 - e. Pensionar
 - f. Beneficiar de ajutor social
 - g. Elev/ student
 - h. Alta _____

3. Care este principala sursă de venit?
 - a. Salar
 - b. Profit
 - c. Agricultură
 - d. Pensie
 - e. Ajutor social
 - f. Rentă
 - g. Alta (care)_____

4. Care este nivelul studiilor dumneavoastră?
 - a. Primare (I- IV)
 - b. Gimnaziale (I- VIII)
 - c. Școala profesională
 - d. Liceu
 - e. Școală postliceală
 - f. Universitare

5. Vă rugăm să ne spuneți dacă ați solicitat sprijinul autorităților locale (primărie) în ultimii 2 ani, pentru o problemă din satul d-voastră?
 - Da
 - Nu

*Dacă **da**, treci la întrebarea următoare, dacă nu, sari peste ea.*

6. De câte ori?
 - a. O dată
 - b. De două ori
 - c. De mai multe ori

7. Menționați o situație pentru care ați solicitat sprijinul autorităților locale?

Situația a fost rezolvată:

- a. Da
- b. Nu
- c. Parțial

8. Dați o notă de la 1 la 10 (în care 1 reprezintă deloc, iar 10 foarte mult) pentru modul în care autoritățile locale se implică în rezolvarea problemelor comunei:

1 2 3 4 5 6 7 8 9 10

9. Cine credeți că trebuie să se implice în rezolvarea problemelor locale/comunei dumneavoastră (nu se citesc răspunsurile)?

- a. Primăria
- b. Primarul
- c. Consilierii
- d. Angajații primăriei
- e. Preotul
- f. Cetățenii
- g. Instituțiile județene
- h. Altcineva _____

10. Considerați că ar trebui să se schimbe ceva pentru ca dumneavoastră personal să trăiți mai bine

- Da
- Nu

Dacă da, treci la întrebarea următoare, dacă nu, sari peste ea.

11. Ce anume?

12. Enumerați cele mai importante 3 probleme ce trebuie rezolvate în satul dumneavoastră:

1 _____

2 _____

3 _____

13. Enumerați cele mai importante 3 probleme ce trebuie rezolvate în comuna dumneavoastră:

1 _____

2 _____

3 _____

14. Nominalizați două persoane în care aveți încredere să vă reprezinte pe plan local într-un comitet de dezvoltare social-economică (care să vă susțină dorințele):

1 _____

2 _____

15. Care este situația satului dumneavoastră în ceea ce privește:

		Foarte bună	Bună	Proastă	Foarte proastă	Nu știu/ Nu pot aprecia
1.	Accesul la surse de apă potabilă	1	2	3	4	9
2.	Alimentarea cu energie electrică	1	2	3	4	9
3.	Starea drumurilor interne sau care leagă comunitatea cu exteriorul	1	2	3	4	9
4.	Accesul la servicii de sănătate (dispensar, medic de familie, etc)	1	2	3	4	9
5.	Accesul copiilor la servicii de educație (grădinițe, școli, etc)	1	2	3	4	9
6.	Accesul la servicii sociale pentru persoane dezavantajate	1	2	3	4	9
7.	Accesul la mijloacele de transport în comun	1	2	3	4	9
8.	Accesul la telefon funcțional	1	2	3	4	9
9.	Accesul la informație (radio, TV, presa scrisă, bibliotecă, etc)	1	2	3	4	9
10.	Posibilitățile de petrecere a timpului în localitatea Dvs	1	2	3	4	9
11.	Starea spațiilor destinate activităților cultural-sportive	1	2	3	4	9
12.	Curățenia și îngrijirea localității	1	2	3	4	9
13.	Veniturile obținute din agricultură	1	2	3	4	9
14.	Posibilitatea de a obține venituri și din alte surse (activități productive)	1	2	3	4	9
15.	Posibilitatea de a vă aproviziona cu alimente de bază	1	2	3	4	9
16.	Posibilitatea de a vă cumpăra produse nealimentare	1	2	3	4	9

16. Câți membri are familia/gospodăria dumneavoastră? _____

17. Care este venitul mediu lunar net pe familia/gospodăria d-voastră?

18. Vârsta: _____

19. Religia: _____

20. Sex: M F

21. Statutul dumneavoastră marital

- a. Necăsătorit
- b. Căsătorit
- c. Divorțat
- d. Văduv

Vă mulțumesc,

Nr. telefon(optional):

Capitolul. IV.2. Analiza chestionarelor

Respondenții au fost chestionați cu privire la gradul de dezvoltare al localității, nivelul de cunoaștere și informare asupra aspectelor economico-sociale din comunitatea respectivă, precum și nivelul de așteptări ale populației în ceea ce privește dezvoltarea localității, așteptările locuitorilor pe tema abordată și totodată încrederea manifestată în capacitatea de performanță a administrației publice locale. Toți cei chestionați și-au manifestat încrederea că prin informațiile furnizate răspunzând întrebărilor din chestionar, vor contribui la îmbunătățirea condițiilor de locuire și la creșterea nivelului de trai, odată cu dezvoltarea și modernizarea localității.

Chestionarul cuprinde un număr de 20 de întrebări, având variabile independente, întrebări cu variante pre-definite de răspuns, întrebări semi-deschise, deschise, care oferă posibilitatea respondenților de a face completări proprii și în finalul chestionarului, tot cu titlu de confidențialitate, li se cere acestora numărul de telefon și numărul imobilului în care locuiesc.

Variabilele independente au fost introduse în chestionar din dorința de a afla câteva caracteristici ale populației cărora se adresează activitățile proiectului și implicit ale persoanelor care manifestă un interes direct și sporit în problematica dezvoltării localității.

Printre întrebările cuprinse în chestionar am considerat relevante următoarele variabile : categoria socio-profesională, principala sursă generatoare de venit, vârsta, sexul respondenților, structura etnică, confesiunea, statutul marital, nivelul lor de pregătire, încrederea în autoritatea locală și implicarea acesteia în rezolvarea problemelor locale.

Din punct de vedere al categoriei socio-profesionale a respondenților, regăsim 2.94 % din cei chestionați ca fiind patroni, 41.17% salariați, 2.94% agricultori, 2.94% șomeri, 38.23% pensionari, 2.94% beneficiari de ajutor social, 2.94% elevi/studenti, și 2 persoane un liber profesionist și o casnică.

Principala sursă de venit o reprezintă salariul pentru 41.17%, profitul pentru 2.94 %, agricultura pentru 2.94%, pensia pentru 38.23%, ajutorul social pentru 2.94% persoane, alte surse pentru 11.78%.

Din punct de vedere al studiilor persoanelor chestionate, 2.94% sunt absolvenți de școală primară, 14.70% de școală gimnazială, 41.17% de școală profesională, 32.65% de liceu și 8.82% de studii universitare.

Întrebați fiind dacă au solicitat sprijinul autorităților locale în ultimii 2 ani pentru o problemă din satul lor doar 8.8% dintre cei chestionați au răspuns afirmativ. Toți cei care au răspuns afirmativ consideră că problema pentru care au solicitat sprijinul a fost rezolvată. Problemele pentru care au solicitat sprijinul autorităților au fost în general: obținerea ajutorului pentru încălzire, obținerea certificatului de producător și diferite adeverințe.

Rugați fiind să acorde o notă de la 1 la 10 pentru felul în care autoritățile publice locale se implică în rezolvarea problemelor comunei 26.47% au acordat **nota 10**, 17.64% au acordat **nota 9**, 32.35% au acordat **nota 8**, 5.88% **nota 7**, 2.94% **nota 5** și 5 persoane s-au abținut în a da un răspuns la această întrebare.

La întrebarea „Cine credeți că trebuie să se implice în rezolvarea problemelor locale/comunei dumneavoastră”(întrebare la care nu s-au citit variante de răspuns), respondenții au menționat în principal Primăria(21 menționări), urmată de primar(20 menționări), consilieri(16 menționări), angajații primăriei și preotul(fiecare cu câte 13 menționări), cetățenii(12 menționări), instituțiile județene(10 menționări) și o menționare pentru viceprimar.

Dintre respondenți, 67.64% consideră că ar trebui să se schimbe ceva ca dânșii să trăiască mai bine iar 32.35% consideră că nu ar trebui să se schimbe ceva ca dânșii să trăiască mai bine. Toți cei care au răspuns pozitiv la această întrebare consideră că introducerea gazului în localitate le-ar schimba viața în mai bine.

Întrebați fiind care sunt cele mai importante trei probleme ce consideră necesar a fi rezolvate la nivel de comună, a rezultat următoarea ierarhizare :

Problema	Procent menționări	Problema	Procent menționări
		Registru agricol	4.12%
Introducerea gazului	27.84%	Asfaltarea străzii principale	3.09%

Drumuri	22.68%	Loc de joacă copii	3.09%
Curățenia	13.40%	Reabilitarea drumului către mănăstire	2.06%
Renovarea căminului	8.25%	Construire fabrică	1.03%
Reabilitare drum Cut – Daia	7.45%	Câinii vagabonzi	1.03%
Renovare dispensar	5.15%	Titluri de proprietate	1.03%

Rugați fiind să nominalizeze două persoane în care au încredere să-i reprezinte pe plan local, situația principalelor răspunsuri e următoarea: 20 menționări pentru Sorin Bâscă, 5 menționări pentru Nistor Adrian, 3 pentru Dăian Ilie, 3 pentru Nistor Ioan și tot 3 pentru preot, câte 2 menționări pentru David Aurica și Ilea Mircea. În afară de acestea au mai fost câte o nominzare pentru mai multe persoane, printre care viceprimarul și alți consilieri. Nu toți respondenții au ales să răspundă la această întrebare.

Respondenții văd situația din localitățile lor, în ceea ce privește următoarele teme de interes, astfel:

Localitatea Cut		Foarte bună	Bună	Proastă	Foarte proastă	Nu știu/ Nu pot aprecia
1.	Accesul la surse de apă potabilă	100%	-	-	-	-
2.	Alimentarea cu energie electrică	100%	-	-	-	-
3.	Starea drumurilor interne sau care leagă comunitatea cu exteriorul	26.47%	64.71%	8.82%	-	-
4.	Accesul la servicii de sănătate (dispensar, medic de familie, etc)	32.35%	61.77%	5.88%	-	-
5.	Accesul copiilor la servicii de educație (grădinițe, școli, etc)	44.11%	55.89%	-	-	-
6.	Accesul la servicii sociale pentru persoane dezavantajate	44.11%	55.89%	-	-	-
7.	Accesul la mijloacele de transport în comun	76.47%	23.53%	-	-	-
8.	Accesul la telefon funcțional	97.06%	2.94%	-	-	-
9.	Accesul la informație (radio, TV, presa scrisă, bibliotecă, etc)	97.06%	2.94%	-	-	-
10.	Posibilitățile de petrecere a timpului în localitatea Dvs	58.82%	52.94%	5.88%	-	-

11.	Starea spațiilor destinate activităților cultural-sportive	29.42%	61.76%	8.82%	-	-
12.	Curățenia și îngrijirea localității	32.35%	55.89%	8.82%	-	2.94%
13.	Veniturile obținute din agricultură	14.70%	73.54%	8.82%	-	2.94%
14.	Posibilitatea de a obține venituri și din alte surse (activități productive)	52.94%	44.12%	-	-	2.94%
15.	Posibilitatea de a vă aproviziona cu alimente de bază	85.30%	14.70%	-	-	-
16.	Posibilitatea de a vă cumpăra produse nealimentare	14.70%	79.42%	5.88%	-	-

Venitul mediu pe membru de familie al respondenților este 1404.19 lei.

Vârsta celor intervievați este în intervalul 16 – 80 ani.

Din punct de vedere al religiei 88% din cei chestionați sunt ortodoksi, restul nu au dat nici un răspuns la această întrebare.

Din punct de vedere al sexului, 50% sunt de sex masculin și 50% de sex feminin. Din punct de vedere al statusului marital, 21% sunt persoane necăsătorite, 61.76% persoane căsătorite, și 17.64% persoane văduve .

Capitolul V. Viziunea și direcțiile strategice de intervenție

Capitolul V.1. Viziunea

Viziune: Cut – comuna inteligentă, cu infrastructură modernă, economie diversificată și competitivă, atractivă pentru investitori, cu servicii sociale de calitate și o administrație profesionistă, cu servicii digitalizate și adaptată nevoilor cetățenilor.

Capitolul V.2. Direcțiile strategice de intervenție. Plan operațional.

Pentru susținerea realizării acestei viziuni, strategia de dezvoltare trebuie să contureze câteva direcții generale de dezvoltare, direcții de urmat pentru administrația publică locală și pentru toți actorii care pot contribui la dezvoltarea localității, astfel încât eforturile acestora să fie unite și direcționate într-un mod constructiv și coerent, respectând principiile dezvoltării durabile.

Principalele domenii de intervenție în care autoritățile publice locale își vor concentra resursele în vederea îndeplinirii dezvoltării durabile și împlinirii viziunii propuse prin strategie sunt:

1. Dezvoltarea economiei, a agriculturii și a turismului
2. Infrastructură locală și utilități
3. Educație, cultură și sport
4. Sănătate și social
5. Protecția mediului și păduri
6. Administrație publică locală

Obiectivele principale ale strategiei:

- 1. Crearea premizelor pentru dezvoltarea și diversificarea economiei, agriculturii și a turismului;**
- 2. Creșterea calității vieții în comuna Cut, județul Alba**
- 3. Furnizarea de servicii de calitate în educație, punerea în valoare a patrimoniului**

cultural și natural, promovarea sportului;

4. Asigurarea calității serviciilor de asistență socială și sănătate la standarde europene;

5. Protejarea și punerea în valoare a mediului înconjurător;

6. Consolidarea capacității administrative și modernizarea serviciilor oferite cetățenilor.

7. Tranziția către un sat inteligent, implementarea de soluții inteligente în vederea dezvoltării sustenabile a comunității

Definiția Satelor inteligente (așa cum este descrisă în Proiectul-pilot privind Satele ecosociale inteligente) prevede că: Satele inteligente sunt comunități din zonele rurale care dezvoltă soluții inteligente pentru a face față provocărilor din contextul lor local. Acestea se bazează pe oportunitățile și pe punctele forte existente la nivel local pentru a se angaja într-un proces de dezvoltare durabilă a teritoriilor lor. Satele inteligente se bazează pe o abordare participativă pentru a-și dezvolta și implementa strategiile de îmbunătățire a condițiilor economice, sociale și de mediu, în special prin promovarea inovării și prin mobilizarea soluțiilor oferite de tehnologiile digitale. Satele inteligente beneficiază de pe urma cooperării și colaborării cu alte comunități și actori din zonele rurale și urbane. Inițierea și implementarea strategiilor pentru sate inteligente se pot baza pe inițiativele existente și pot fi finanțate de o varietate de surse publice și private.

Au fost definiți 5 factori cheie ai satelor inteligente:

1. Acțiuni privind depopularea și schimbările demografice
2. Identificarea soluțiilor locale privind reducerile de fonduri publice și centralizarea serviciilor publice
3. Explorarea legăturilor cu orașele/smart cities.
4. Maximizarea rolului zonelor rurale în procesul de tranziție spre o economie circulară/ verde/ bazată pe emisii de carbon reduse.
5. Promovarea transformării digitale a zonelor rurale. (bune practici)

Exemple de servicii rurale durabile:

- furnizarea integrată a unor servicii prin coamplasarea acestora într-o singură clădire sau spațiu
- coproducerea între organizațiile publice, private și comunitate
- cooperarea între factorii implicați pentru a genera soluții bazate pe comunitate
- servicii publice digitale
- soluții digitale de e-guvernare
- hub-uri/ comunități care să reunească localnicii
- implicarea comunităților locale
- adoptarea unor soluții smart de iluminat inteligent, camere de supraveghere, puncte WI-Fi, alerte locale
- modernizarea infrastructurii (prin soluții smart city): broadband, wireless, IOT, Energie, case inteligente, senzori
- mobilitate durabilă
- energie BIO

Digitalizarea poate aduce serviciile mai aproape de consumatori, reduce costurile și poate avea un impact major asupra calității vieții în mediul rural – acolo unde schimbările structurale sunt rapide iar distanțele fizice către servicii, inclusiv de sănătate și asistență/îngrijire socială, sunt în creștere.

Infrastructurile de broadband existente, disponibilitatea serviciilor digitale și alfabetizarea digitală reprezintă doar trei decalaje care trebuie pavate în drumul spre crearea și dezvoltarea satelor inteligente.

Satele inteligente implică:

- Dezvoltarea potențialului local, uman, de mediu și economic,
- Revitalizarea și îmbunătățirea serviciilor publice de bază,
- Îmbunătățirea condițiilor de viață,
- Dezvoltarea competențelor digitale și sprijinirea educației la distanță

Implementarea cu succes a Strategiei de Dezvoltare Locală presupune implicarea activă a tuturor factorilor interesați de progresul economic și social al comunei: instituții publice, organizații, asociații, investitori și cetățeni.

În vederea realizării obiectivelor au fost stabilite următoarele direcții de dezvoltare:

V.2.1. Direcția de dezvoltare economie, agricultură și turism

Scurtă încadrare în context: Politica de coeziune a UE 2021-2030 are ca prioritate investițională transformarea economică și sprijinirea întreprinderilor mici și mijlocii.

Obiectivul 8 al Agendei 2030 pentru Dezvoltare Durabilă are ca una dintre ținte promovarea unor politici orientate spre dezvoltare care susțin activitățile productive, crearea locurilor de muncă decente, antreprenoriatul prin startup, creativitatea și inovația, și care încurajează formalizarea și creșterea întreprinderilor micro, mici și mijlocii.

Programul Național de Reformă vizează promovarea inovării și îmbunătățirea mediului de afaceri, prin dezvoltarea antreprenoriatului și a serviciilor suport pentru firme (incubatoare de afaceri și acceleratoare) pentru a contribui la supraviețuirea și dezvoltarea firmelor pe piață.

Toate Programele de Dezvoltare Regională propun priorități sau măsuri dedicate sprijinirii IMM-urilor precum: promovarea inovării și îmbunătățirea mediului de afaceri, sprijinirea creării și extinderea capacităților avansate de producție și dezvoltarea serviciilor, consolidarea cercetării, dezvoltării tehnologice și a inovării.

Agenda 2030 prevede în domeniul agriculturii creșterea gradului de valorificare a producției agricole autohtone; creșterea ponderii agriculturii ecologice în totalul producției agricole; menținerea și rentabilizarea unor ocupații și metode tradiționale de valorificare a plantelor medicinale și fructelor de pădure în zona montană precum și menținerea tradițiilor locale prin creșterea numărului de produse cu caracteristici specifice în ceea ce privește originea geografică.

Turismul își pune amprenta în mod hotărâtor asupra economiei mondiale, datorită potențialului său economic și de ocupare a forței de muncă, precum și implicațiilor sale sociale și de mediu.

Conform estimărilor Direcției Generale Întreprinderi și Industrie a Comisiei Europene, turismul reprezintă peste 5 % din produsul intern brut (PIB) al UE.

Obiective:

- dezvoltarea economiei, a agriculturii și a serviciilor de turism;
- implementarea serviciilor publice electronice pentru antreprenori, în vederea reducerii birocrăției, E-afaceri

- punerea în valoare a obiectivelor de interes local;
- amenajare spații de vânzare și promovare a produselor locale;
- oferirea de consultanță în accesarea fondurilor europene;
- dezvoltarea unei piețe agroalimentare
- sprijinirea cetățenilor pentru dezvoltarea de afaceri locale;
- amenajare spații pentru produsele tradiționale;
- orientarea către culturi mai eficiente din punct de vedere economic;
- încurajarea micilor producători agricoli în vederea formării de asociații agricole;
- dezvoltarea de unități de procesare a laptelui, a fructelor și a legumelor
- acțiuni de informare și sprijinire a cetățenilor privitoare la fondurile și subvențiile disponibile pentru agricultură
- impulsionează tinerilor în vederea dezvoltării de afaceri proprii
- dezvoltarea meșteșugurilor și a produselor specifice comunei.

Implementarea proiectelor va avea ca efecte :

- creșterea numărului investitorilor în comună;
- diversificarea activităților la nivel de comună;
- dezvoltarea spiritului antreprenorial;
- orientarea activităților către sectorul de procesare
- creșterea randamentului exploataților agricole
- orientarea către culturi eficiente din punct de vedere economic
- stabilirea de parteneriate regionale
- o dezvoltare din punct de vedere turistic a comunei
- un procent ridicat de ocupare a forței de muncă
- dezvoltarea unui brand al comunei
- creșterea atractivității din punct de vedere turistic a comunei;

- creșterea numărului turiștilor ce vizitează comuna;
- acces facil pe alte piețe

Indicatorii de rezultat pentru aceste proiecte sunt : zona agro-industrială extinsă, zonă turistică realizată, piață agro alimentară realizată, număr tarabe amplasate, număr ferme și pensiuni înființate, nr. ateliere meșteșugărești, bază agrement, bazine pișcicole, parteneriate încheiate, documentații elaborate, număr cetățeni consiliați în accesarea fondurilor europene, număr proiecte realizate, număr de investitori atrași, număr de investiții noi, sistem irigații creat, servicii publice pentru antreprenori etc.

Beneficiarii acestor proiecte : întreaga comunitate, investitorii, persoanele aflate în căutarea unui loc de muncă și turiștii.

Surse de finanțare: fonduri proprii, FEADR, PLANUL STRATEGIC PAC 2023-2027 PNR, programe naționale și internaționale, alte surse

PORTOFOLIUL DE PROIECTE ECONOMIE, AGRICULTURĂ ȘI TURISM

Nr. Crt.	Denumirea Proiectului propus	Termen de implementare	Instituția responsabilă	Parteneri	Stadiu proiect	Actiuni
1.	<i>Dezvoltarea zonei agro - industriale prin atragerea de noi investitori</i>	2021-2027	Primăria Cut	Persoane fizice sau juridice interesate	Idee proiect	- identificare zone pretabile pentru investiții - realizarea unui portofoliu de astfel de zone - promovarea către Camere de Comerț, Asociații ale oamenilor de afaceri, etc.
2.	<i>Elaborarea documentațiilor pentru obținerea de fonduri pe diferite programe de dezvoltare a zonelor rurale</i>	2021-2027	Agenții economici	Primăria Cut	Idee proiect	- identificare oportunități; - identificare surse - întocmire documentații - avizare - execuție lucrări
3.	<i>Proiecte pentru acces la energie electrică, alimentare cu apă, canalizare și stații de epurare a exploatațiilor agricole</i>	2021-2027	Administrațiilor exploatațiilor	Primăria Cut	Idee proiect	- SF și PT - lucrări
4.	<i>Realizare unități de procesare a laptelui, cărnii și a fructelor</i>	2021-2027	Agenții economici	Primăria Cut	Idee proiect	- identificare surse - întocmire documentații - avizare - execuție lucrări
5.	<i>Creearea de facilități pentru spații care să permită depozitarea, uscarea, condiționarea, ambalarea și refrigerarea</i>	2021-2027	Agenții economici	Primăria Cut	Idee proiect	- identificare surse - întocmire documentații - avizare - execuție lucrări

Nr. Crt.	Denumirea Proiectului propus	Termen de implementa-re	Instituția responsabilă	Parteneri	Stadiu proiect	Actiuni
6.	<i>Dezvoltarea de bazine piscicole</i>	2021-2027	<i>Agenții economici</i>	<i>Primăria Cut</i>	<i>Idee proiect</i>	- SF, PT - execuție
7.	<i>Valorificare tradițiilor și a meșteșugurilor prin înființarea unor firme de profil</i>	2021-2027	<i>Agenții economici</i>	<i>Primăria Cut</i>	<i>Idee proiect</i>	- identificarea meșteșugurilor specifice, - înființare societăți - calificare personal
8.	<i>Crearea de unități care să ofere servicii de croitorie, reparații încălțăminte, coafor -frizerie, reparații electronice</i>	2021-2027	<i>Agenții economici</i>	<i>Primăria Cut</i>	<i>Idee proiect</i>	- identificare oportunități; - identificare surse - întocmire documentații - avizare - execuție lucrări
9.	<i>Sprijinirea familiilor tinere în vederea organizării de gospodării viabile</i>	2021-2027	<i>Primăria Cut</i>	<i>ONG-uri, orice persoane sau instituții interesate</i>	<i>Idee proiect</i>	- selecție familii ce necesită sprijin - acordare sprijin
10.	<i>Subvenționarea culturilor agricole</i>	2021-2027	<i>Proprietarii</i>	<i>APIA</i>	<i>În derulare</i>	-
11.	<i>Sprijinirea firmelor locale în asigurarea resurselor umane</i>	2021-2027	<i>Primăria Cut</i>	<i>Școala, formatori profesionali</i>	<i>Idee proiect</i>	- organizarea de cursuri de calificare
12.	<i>Crearea de ferme în care suprafața agricolă sa fie în asociație</i>	2021-2027	<i>Proprietarii de terenuri</i>	<i>Primăria Cut</i>	<i>Idee proiect</i>	- stabilire parteneri - SF si PT - execuție
13.	<i>Îmbunătățirea calitativă a pajiștilor prin lucrări de</i>	2021-2027	<i>Primăria Cut</i>	<i>Proprietarii de teren</i>	<i>Idee proiect</i>	- studiu - lucrări

Nr. Crt.	Denumirea Proiectului propus	Termen de implementa-re	Instituția responsabilă	Parteneri	Stadiu proiect	Actiuni
	<i>întreținere, utilizare de îngrășăminte naturale etc.</i>					
14.	<i>Creșterea randamentului și extinderea creșterii de animale prin achiziții de rase superioare, construirea de adăposturi moderne cu utilități</i>	2021-2027	<i>Proprietarii de animale</i>	<i>Furnizorii</i>	<i>Idee proiect</i>	<i>- selectie, achiziție</i>
15.	<i>Sprijin și consultanță profesională pentru întreprinzătorii agricoli</i>	2021-2027	<i>Firme de consultanță</i>	<i>Primăria Cut</i>	<i>Idee proiect</i>	<i>- identificare doritori - acordarea de consultanta in scrierea si implementarea de proiecte</i>
16.	<i>Studiu de evaluare pedologică a suprafețelor agricole</i>	2021-2027	<i>Agenții economici, proprietarii de terenuri</i>	<i>Primăria Cut</i>	<i>Idee proiect</i>	<i>- elaborare studiu</i>
17.	<i>Dezvoltare sistem irigații</i>	2021-2027	<i>Agenții economici, proprietarii de terenuri</i>	<i>Primăria Cut</i>	<i>Idee proiect</i>	<i>- SF - lucrări</i>
18.	<i>Diversificarea culturilor agricole, cu orientare către culturile eficiente economic plante medicinale,arbuști fructiferi,etc</i>	2021-2027	<i>Agenții economici, proprietarii de terenuri</i>	<i>Primăria Cut</i>	<i>Idee proiect</i>	<i>- elaborare studii - diversificare culturi</i>
19.	<i>Organizarea unor cursuri de pregătire pentru reorientarea fermierilor</i>	2021-2027	<i>Primăria Cut</i>	<i>Fermierii, formatorii profesionali</i>	<i>Idee proiect</i>	<i>- recrutare persoane - organizare cursuri</i>

Nr. Crt.	Denumirea Proiectului propus	Termen de implementa-re	Instituția responsabilă	Parteneri	Stadiu proiect	Actiuni
	<i>către domenii agricole cu cerință pe piață</i>					
20.	<i>Amenajarea unor spații(tarabe) pentru promovarea produselor tradiționale</i>	2021-2027	Primăria Cut	Comercianți	Idee proiect	- proiect - achiziție -amplasare
21.	<i>Amenajarea unei piețe agroalimentare</i>	2021-2027	Primăria Cut	producătorii locali	Idee proiect	- identificare locație; - SF, PT, execuție
22.	<i>Parteneriate pentru aplicarea strategiilor de dezvoltare</i>	2021-2027	Primăria Cut	Consiliul Județean, Autorități Publice Locale, alte instituții și persoane juridice, ONG-uri	Idee proiect	- identificare potențiali parteneri - stabilire parteneriat - dezvoltarea de programe comune
23.	<i>Sprijinirea și informarea locuitorilor pentru accesarea de fonduri europene atât pentru ferme agricole cât și pentru agropensiuni</i>	2021-2027	Primăria Cut	consultanți, persoane interesate	Idee proiect	- identificare parteneri; - stabilire responsabili; - parteneriate - acțiuni de informare
24.	<i>Dezvoltarea turismului rural și a agroturismului prin accesarea surselor de finanțare</i>	2021-2027	Agenții economici	Primăria Cut	Idee proiect	- identificare surse - întocmire documentații -avizare -execuție lucrări
25.	<i>Amenajarea unei zone de</i>	2021-2027	Primăria Cut	Agenți	Idee	- asigurarea de utilități;

Nr. Crt.	Denumirea Proiectului propus	Termen de implementa-re	Instituția responsabilă	Parteneri	Stadiu proiect	Actiuni
	<i>dezvoltarea turistică</i>			<i>economici, investitori</i>	<i>proiect</i>	<i>- promovarea zonei</i>
26.	<i>Valorificarea potențialului turistic prin introducerea într-un traseu turistic regional</i>	<i>2021-2027</i>	<i>Primăria Cut</i>	<i>orice persoană sau instituție interesată</i>	<i>Idee proiect</i>	<i>- identificare responsabili - parteneriate</i>
27.	<i>Dezvoltarea unui brand comun al zonei, care să includă produsele agricole, serviciile și turismul</i>	<i>2021-2027</i>	<i>Primăria Cut</i>	<i>Agenții economici, ONG-uri, orice persoane interesate</i>	<i>Idee proiect</i>	<i>- identificare responsabili - acțiuni</i>
28.	<i>Dezvoltare bază de agrement în comună</i>	<i>2021-2027</i>	<i>Primăria Cut</i>	<i>orice persoane și instituții interesate</i>	<i>Idee proiect</i>	<i>- identificare teren - SF și PT - execuție lucrări</i>

V.2.2.Direcția de dezvoltare „Administrație, Infrastructură locală și utilități”

Scurtă încadrare în context:

Obiectivul 6 al Agendei 2030 pentru Dezvoltare Durabilă prevede modernizarea și dezvoltarea infrastructurii calitative, fiabile, durabile și puternice, inclusiv infrastructura regională și transfrontalieră, pentru a sprijini dezvoltarea economică și bunăstarea oamenilor, cu accent pe accesul larg și echitabil pentru toți.

Domeniul strategic 6 al Strategiei de Dezvoltare a Regiunii Centru 2021 - 2027 prevede îmbunătățirea infrastructurii tehnico-edilitare a localităților rurale.

Obiectivele specifice:

- E-Funcționar. Digitalizarea proceselor interne la nivelul administrației publice locale, în vederea dezvoltării capacității instituționale.

- E-Servicii. Implementarea unor măsuri privind digitalizarea documentelor, necesare transpunerii online a serviciilor oferite cetățenilor, pentru reducerea timpului de procesare a acestora.

- E-Management. Modernizarea administrației, prin eficientizarea managementului de date, în vederea creșterii gradului de îndeplinire a obiectivelor.

- E-Securitate. Perfecționarea structurii de procese, de controale, de proceduri IT existente, de sisteme informatice și de aplicații informatice, în vederea îmbunătățirii activității instituției.

- E-Comunicare. Implementarea comunicării în dublu sens, prin utilizarea mijloacelor de comunicare digitale, în vederea construirii unei comunități informate.

- E-Afaceri. Implementarea serviciilor publice electronice pentru antreprenori, în vederea reducerii birocrăției.

- E-Comunitate. Orientarea către comunitate, prin facilitarea accesului online la serviciile publice pentru cetățeni.

- E-Administrație. Aplicarea principiului de transparență decizională la nivelul administrației publice locale, prin digitalizare, cu impact asupra creșterii gradului de încredere al cetățenilor în echipa de management a instituției.

- E-Dezvoltare. Creșterea transparenței decizionale în cadrul administrației publice, prin accesul online la informații actualizate, cu privire la dezvoltarea urbană a municipiului.

- E-Durabilitate. Promovarea pe site-ul administrației publice a obiectivelor de dezvoltare durabilă, cu impact asupra creșterii calității vieții cetățenilor.

- Mobilitate. Promovarea pe site-ul administrației publice a mijloacelor de mobilitate urbană durabilă, cu impact asupra creșterii calității aerului.

- Dezvoltarea infrastructurii în vederea atragerii de investitori;

- Întreținerea în bune condiții a infrastructurii existente;

- Asigurarea unor condiții de viață adecvate cetățenilor;

- Extinderea rețelelor de utilități în zonele de dezvoltare;

- Investiții în energii regenerabile și acces facil la energie verde;

- Modernizarea instituțiilor publice și serviciilor oferite cetățenilor;

- Dezvoltarea serviciilor online oferite cetățenilor;

Obiectivele propuse sunt în concordanță cu Agenda Digitală România 2020, domeniul de acțiune ”eGuvernare, Interoperabilitate, Securitate Cibernetică, Cloud Computing, Open Data, Big Data și Media Socială”, respectând următoarele principii :

- Transparența actelor administrației publice. Dezvoltarea unei platforme în cadrul administrației, care va permite informarea corectă a cetățenilor;
- Eficiența administrației publice. Automatizarea proceselor și digitalizarea documentelor, ceea ce va permite accesul cetățenilor la un număr important de servicii;
- Securitate cibernetică. Eficientizarea managementului de date, care va integra sisteme de securitate cibernetică, pentru siguranța datelor colectate de la cetățeni și transmise către aceștia, în format digital;

- Implicare civică. Modernizarea administrației și încurajarea adoptării de către cetățeni a unui comportament civic responsabil;
- Stimularea mediului antreprenorial. Implementarea serviciilor publice electronice, care va încuraja practici transparente în domeniul antreprenorial.

Tipurile de proiecte care se pot realiza pentru îndeplinirea acestor obiective sunt următoarele:

- Extinderea infrastructurii rutiere;
- Extinderea rețelelor de utilități în zone de investiții;
- Modernizare drumuri vicinale și forestiere;
- Întreținerea infrastructurii existente de drumuri ;
- Modernizare și extindere sistem iluminat stradal;
- Construire, modernizare și dotare instituții;
- Construire casă mortuară;
- Amenajarea trotuarelor pietonale;
- Îmbunătățirea infrastructurii de transport local;
- Construire stație de încărcare;
- Construire parc comunal;
- Digitalizare procese și servicii în administrație.

În condițiile în care veniturile proprii ale comunității sunt insuficiente, proiectele menționate mai sus au un rol deosebit de important pentru asigurarea creșterii dezvoltării economice a localității și îmbunătățirii condițiilor de viață a locuitorilor.

Implementarea acestora va avea ca efecte:

- creșterea calității vieții locuitorilor, în termeni de confort, igienă și siguranță în folosirea infrastructurii de transport, apă și apă uzată, energie electrică, respectiv a celei de gaze naturale;

- creerea premizelor pentru dezvoltarea activităților economice și a turismului în comună;
- o administrație mai performantă, acces digitalizat și facil la anumite servicii;
- o abordare inteligentă și integrată a problemelor comunei;
- protejarea mediului.

Indicatorii de rezultat pentru aceste proiecte sunt: stație de încărcare realizată, km de drum extins, km de rețele extinse, km de drumuri vicinale și de exploatare modernizate, stații de autobuz modernizate, pubele publice amplasate, instituții modernizate, RENSS, parc comunal realizat, servicii online oferite, servicii digitalizate, etc.

Beneficiarii acestor proiecte : întreaga comunitate și persoanele aflate în tranzit, turiștii.

Sursele de finanțare disponibile pentru aceste tipuri de proiecte sunt: Planul Strategic PAC 2023-2027 , Programul Regional Centru, PODO 2021-2027, POCIDIF, PNRR, FEADR, Asistența SSE, bugetul de stat, bugetul local, alte surse.

PORTOFOLIUL DE PROIECTE PENTRU INFRASTRUCTURĂ LOCALĂ ȘI UTILITĂȚI

Nr. Crt.	Denumirea Proiectului propus	Termen de implementa-re	Instituția responsabilă	Parteneri	Stadiu proiect	Acțiuni
29.	<i>Extindere infrastructură de drumuri comunale în zona de investiții; comuna Cut, județ Alba</i>	2021-2027	Primăria Cut	-	<i>Idee proiect</i>	- SF și PT - execuție
30.	<i>Reabilitarea drumului principal ce traversează comuna</i>	2022-2027	CJ Alba	Primăria Cut	<i>Idee proiect</i>	- SF și PT - execuție
31.	<i>Întreținere infrastructură rutieră în comuna Cut</i>	2023-2027	Primăria Cut	-	<i>Idee proiect</i>	- SF și PT - execuție
32.	<i>Extindere sistem de alimentare cu apă în comună, în zona de investiții noi</i>	2021-2027	Primăria Cut	-	<i>Idee proiect</i>	- SF și PT - execuție
33.	<i>Extindere sistem de canalizare în comună, în zona de investiții noi</i>	2021-2027	Primăria Cut	-	<i>Idee proiect</i>	- SF și PT - execuție
34.	<i>Înfundare rețea inteligentă de distribuție gaze naturale</i>	2021-2024	Primăria Cut	comunele Șpring,	<i>Idee proiect</i>	- SF și PT

Nr. Crt.	Denumirea Proiectului propus	Termen de implementare	Instituția responsabilă	Parteneri	Stadiu proiect	Acțiuni
				<i>Câlnic, Doștat și Roșia de Secaș.</i>		- execuție
35.	<i>Modernizare și extindere iluminat stradal</i>	<i>2021-2027</i>	<i>Primăria Cut</i>	-	<i>Idee proiect</i>	- SF și PT - lucrări
36.	<i>Extindere sistem de supraveghere video a comunei</i>	<i>2021-2027</i>	<i>Primăria Cut</i>	<i>Poliția</i>	<i>Idee proiect</i>	- stabilire necesar - amplasare sistem
37.	<i>Construire stații de încărcare auto în comuna Cut, județul Alba</i>	<i>2021-2027</i>	<i>Primăria Cut</i>	-	<i>Idee proiect</i>	- SF și PT - lucrări
38.	<i>Modernizare stații autobuz</i>	<i>2021-2027</i>	<i>Primăria Cut</i>	-	<i>Idee proiect</i>	- SF și PT - execuție
39.	<i>Modernizare și dotare clădiri instituții</i>	<i>2021-2027</i>	<i>Primăria Cut</i>	-	<i>Idee proiect</i>	- SF și PT - execuție
40.	<i>Construire drumuri de exploatație agricolă</i>	<i>2021-2027</i>	<i>Primăria Cut</i>	-	<i>Idee proiect</i>	- SF și PT

Nr. Crt.	Denumirea Proiectului propus	Termen de implementare	Instituția responsabilă	Parteneri	Stadiu proiect	Acțiuni
						- execuție
41.	<i>Modernizare drumuri de exploatare agricolă</i>	2021-2027	Primăria Cut	-	În derulare	- SF și PT - execuție lucrări
42.	<i>Întăbulare și modernizare drumuri de exploatare</i>	2021-2027	Primăria Cut	OCPI	Idee proiect	Ridicări topografice și întăbulare
43.	<i>Amenajarea de drumuri vicinale</i>	2021-2027	Primăria Cut	-	Idee proiect	- SF și PT - execuție
44.	<i>Reabilitare și întreținere drumuri comunale</i>	2023-2027	Primăria Cut	-	Idee proiect	- SF și PT - execuție
45.	<i>Realizarea cadastrului general</i>	2021-2027	Primăria Cut	OCPI, topografi	Idee proiect	-lucrări
46.	<i>Realizarea Planului Urbanistic General al comunei Cut, jud. Alba</i>	2021 - 2023	Primăria Cut	-	În derulare	- documentații - avizare
47.	<i>Acces pe platforme electronice (ghiseul.ro, etc)</i>	2021-2027	Primăria Cut	-	Idee proiect	- implementare sistem

Nr. Crt.	Denumirea Proiectului propus	Termen de implementare	Instituția responsabilă	Parteneri	Stadiu proiect	Acțiuni
48.	<i>Implementarea Registrul Electronic Național de Nomenclatură Stradală</i>	2021-2027	Primăria Cut	ANCPI	Idee proiect	- implementare sistem
49.	<i>Digitalizare în administrație</i>	2023-2027	Primăria Cut	Instituții de la nivel județean sau național	Idee proiect	<i>E-Funcționar</i> <i>E-Servicii</i> <i>E-Management</i> <i>E-Securitate</i> <i>E-Comunicare</i> <i>E-Afaceri</i> <i>E-Comunitate</i> <i>E-Administrație</i> <i>E-Dezvoltare</i> <i>E-Durabilitate</i> <i>E-Mobilitate</i>
50.	<i>Construire parc comunal</i>	2023-2027	Primăria Cut	-	Idee proiect	- SF și PT - execuție

Nr. Crt.	Denumirea Proiectului propus	Termen de implementare	Instituția responsabilă	Parteneri	Stadiu proiect	Acțiuni
51.	<i>Construire sediu instituții</i>	2023-2027	<i>Primăria Cut</i>	-	<i>Idee proiect</i>	- <i>SF și PT</i> - <i>execuție</i>
52.	<i>Actualizare Plan Urbanistic General</i>	2023-2025	<i>Primăria Cut</i>	-	<i>În derulare</i>	- <i>Elaborare</i> - <i>Avizare</i>
53.	<i>Dezvoltarea serviciilor online oferite cetățenilor</i>	2021-2027	<i>Primăria Cut</i>	-	<i>Idee proiect</i>	- <i>implementare servicii</i>

V.2.3.Direcția de dezvoltare „Educație, cultură și sport”

Scurtă încadrare în context: Obiectivul 4 al Agendei 2030 pentru dezvoltare durabilă prevede extinderea generalizată a facilităților pentru formarea și perfecționarea continuă pe tot parcursul vieții, sporirea considerabilă a participării la sistemele formale și nonformale de cunoaștere în vederea apropierii României de media performanțelor din statele membre ale UE iar Obiectivul 3 al aceluiași document punctează asigurarea accesului universal la servicii de informare, educare și consiliere pentru promovarea prevenției și adoptarea unui stil de viață fără riscuri.

Domeniul strategic 5 al Strategiei de dezvoltare 2021-2027 al Regiunii Centru prevede conservarea, restaurarea și punerea în valoare a patrimoniului cultural-istoric și valorificarea patrimoniului turistic natural.

Planul de Acțiune privind Educația Digitală (Digital Education Action Plan)³⁰ 2021-2027 - obiectivul planului de acțiune în domeniul educației digitale (2021-2027) este adaptarea educației și formării profesionale la era digitală. Solicită statelor membre și părților interesate să colaboreze pentru a asigura o educație digitală de înaltă calitate, inclusivă și accesibilă la nivelul UE. Planul de acțiune are două priorități strategice: (1) Dezvoltarea unui ecosistem de educație digitală performant, sprijinind, de exemplu, conectivitatea Gigabit a școlilor și planurile de transformare digitală la toate nivelurile de educație și formare. (2) Îmbunătățirea abilităților și competențelor digitale, de exemplu, prin elaborarea de linii directe pentru profesori pentru a încuraja alfabetizarea digitală și reducerea dezinformării, dezvoltării avansate a competențelor digitale prin stagii de oportunitate digitală.

Obiectivele specifice:

- Dezvoltarea/reabilitarea/modernizarea infrastructurii de învățământ la standarde europene, consolidarea dezvoltării și modernizării unităților de învățământ pre-școlar și școlar din mediul rural;

- Renovarea infrastructurii școlare și re tehnologizarea laboratoarelor și cabinetelor de informatică din acestea prin achiziționarea de tehnică IT modernă;

- Creșterea calității și volumului bazei materiale și unitățile de învățământ.

- Atingerea obiectivului de Școală Inteligentă(școala modernă și tehnologizată: toate dispozitivele hardware, software, peopleware care pot face învățarea/predarea/comunicarea/examinarea/feedback-ul mai ușor, mai eficient; școala ca o comunitate bazată pe tehnologie, dar mai ales pe capacitățile unui management bun; școala cu resurse comune pentru elevi și profesori – plecând de la ideea lucrului în echipă și împărtășirea experiențelor, a creațiilor elevilor și profesorilor; clusterul școlar sau comunitățile de școli – extinderea comunităților la nivelul unei regiuni sau pe principiul unor teme, preocupări comune; școala pentru părinți și pentru comunitate – educația nu se termină între zidurile administrative, continuă cu aceeași partajare de idei, experiențe și resurse către integrarea cu comunitatea, înseamnă o colaborare strânsă, dinamică și caldă cu părinții și actorii administrativi și economici ai acesteia.)

- Creșterea nivelului de cunoaștere și utilizare a tehnologiilor de informație și comunicare;
- Reabilitarea și modernizarea așezămintelor culturale și restaurarea lăcașelor de cult monumente istorice de pe raza comunei
- Educație continuă;
- Promovarea valorilor și a identității culturale, păstrarea tradițiilor și a obiceiurilor;
- Dezvoltarea infrastructurii culturale la standarde europene;
- Dezvoltarea infrastructurii de agrement și recreere;
- Creșterea interesului locuitorilor comunei pentru moștenirea culturală;
- Conștientizarea efectelor benefice ale sportului pentru sănătate;
- Promovarea sportului.

Tipurile de proiecte care se pot realiza pentru îndeplinirea acestor obiective sunt următoarele:

- Modernizarea și dotarea infrastructurii școlare, prin pregătirea de proiecte finanțabile prin fonduri europene și granturi;

- Construirea unor rețele de piste de biciclete și role;
- Programe de educație nonformală;
- Revitalizarea obiceiurilor și tradițiilor din comună
- Construire bază sportivă în comună și terenuri multifuncționale;
- Programe culturale reprezentative;
- Realizarea unui Master plan cultural al comunei.

Implementarea acestor proiecte va avea ca efecte:

- atingerea obiectivului de școală inteligentă;
- existența unor condiții optime pentru procesul de educație și instruire a tinerilor din comună;
- creșterea calității procesului educațional;
- asigurarea condițiilor pentru desfășurarea de activități culturale;
- asigurarea standardelor minimale de recreere și agrement pentru populația comunei
- creșterea nivelului de informare și de cultură al cetățenilor;
- dezvoltarea de parteneriate cu diverse entități;
- creșterea sentimentului de apartenență la comunitate;
- o stare de sănătate mai bună pentru locuitori;
- consolidarea unui „portofoliu” de obiceiuri și tradiții ale comunei, care să fie transmise mai departe generațiilor tinere.

Indicatorii de rezultat pentru aceste proiecte sunt : școli modernizate, cămine amenajate, dotări achiziționate, număr programe derulate, bază sportivă construită și dotată, creșă realizată, competiții organizate, centrul cultural, târguri organizate, teren sport construit, etc

Beneficiarii acestor proiecte sunt elevii, sportivii și întreaga comunitate.

Sursele de finanțare disponibile pentru aceste tipuri de proiecte sunt: PNRR, Planul Strategic PAC 2023-2027, Programul Regiunea Centru, POEO, POIDS, POCIDIF, bugetul de stat (Administrația Fondului de Mediu, Administrația Fondului Cultural Național), alte programe naționale, bugetul local, granturi etc

PORTOFOLIUL DE PROIECTE PENTRU EDUCAȚIE, CULTURĂ ȘI SPORT

Nr. Crt	Denumirea Proiectului propus	Termen de implementare	Instituția responsabilă	Parteneri	Stadiu proiect	Acțiuni
54.	<i>Reabilitare/modernizare și echiparea infrastructurii educaționale a Școlii Gimnaziale Cut - școală inteligentă și verde</i>	2021-2027	Școala	Primăria Cut	Idee proiect	- SF și PT - execuție lucrări - achiziție dotări
55.	<i>Dotare săli de clasă</i>	2021-2027	Școala	Primăria Cut	Idee proiect	- achiziție dotări
56.	<i>Dotarea cabinetelor școlare cu aparatură</i>	2021-2027	Școala	Primăria Cut	Idee proiect	- realizare necesar - dotare
57.	<i>Construire loc de joacă pentru copii în incinta școlii</i>	2023-2027	Școala	Primăria Cut	Idee proiect	- SF și PT - execuție lucrări - achiziție dotări
58.	<i>Dezvoltare și extindere spații</i>	2023-2027	Școala	Primăria Cut	Idee proiect	- SF și PT - execuție lucrări

Nr. Crt	Denumirea Proiectului propus	Termen de implementa-re	Instituția responsabilă	Parteneri	Stadiu proiect	Acțiuni
	<i>administrative în incinta școlii</i>					-achiziție dotări
59.	Construire creșă	2022-2027	Primăria Cut	Școala	Idee proiect	- SF și PT - execuție lucrări -achiziție dotări
60.	Construire sală de sport	2023 - 2027	Primăria Cut	Școala	Idee proiect	- SF și PT - execuție lucrări -achiziție dotări
61.	Dezvoltarea unor programe de educare pentru toate categoriile de vârstă	2021-2027	Primăria Cut	Școala, ONG-uri, orice persoane sau instituții interesate	Idee proiect	- identificare persoane interesate - desfășurarea de cursuri
62.	Ofertă de seminarii de popularizare și educație pentru elevi și tineri în domeniul Flora și fauna zonei,	2021-2027	Primăria Cut	Școala, alte instituții și ONG-uri	Idee proiect	- stabilire persoane responsabile - crearea unui portofoliu variat de seminarii - stabilire locații

Nr. Crt	Denumirea Proiectului propus	Termen de implementa-re	Instituția responsabilă	Parteneri	Stadiu proiect	Acțiuni
	<i>Cultura mediului ambiant, geologie, pomicultură, apicultură, hidrologie, meteorologie etc.</i>					- desfășurare propriu zisă
63.	<i>Programe de educație non-formală</i>	2021-2027	Școala, Traineri	Primăria Cut	Idee proiect	- identificare persoane interesate - desfășurarea de programe
64.	<i>Participarea la Programul Erasmus +</i>	2021-2027	Școala	părinții	Idee proiect	-
65.	<i>Participarea la programe europene pentru educație, eTwinning etc</i>	2021-2027	Școala	Primăria Cut	Idee proiect	-
66.	<i>Reabilitare și dotare cămin cultural, comuna Cut, județ Alba</i>	2021-2027	Primăria Cut	-	Idee proiect	- SF și PT - execuție lucrări

Nr. Crt	Denumirea Proiectului propus	Termen de implementare	Instituția responsabilă	Parteneri	Stadiu proiect	Acțiuni
67.	<i>Realizarea de târguri de artă, schimburi culturale între diferite regiuni ale țării</i>	2021-2027	Primăria Cut	<i>Ministerul Culturii și Cultelor, alte instituții și persoane interesate</i>	<i>Idee proiect</i>	<ul style="list-style-type: none"> - stabilire responsabili - parteneriate - desfășurarea activităților
68.	<i>Programe culturale reprezentative</i>	2021-2027	Primăria Cut	<i>Ministerul Culturii și Cultelor, alte instituții și persoane interesate</i>	<i>Idee proiect</i>	<ul style="list-style-type: none"> - identificare programe - stabilire parteneriate - derulare programe
69.	<i>Păstrarea tradițiilor</i>	2021-2027	Primăria Cut	<i>locuitorii</i>	<i>Idee proiect</i>	<ul style="list-style-type: none"> - realizarea de evenimente cu specific local
70.	<i>Susținerea activităților de identificare a potențialilor parteneri din Statele Donatoare anterior/în timpul pregătirii proiectului,</i>	2021-2027	Primăria Cut	-	<i>Idee proiect</i>	<ul style="list-style-type: none"> - identificare potențiali parteneri - accesare proiecte culturale - implementare proiecte culturale

Nr. Crt	Denumirea Proiectului propus	Termen de implementa-re	Instituția responsabilă	Parteneri	Stadiu proiect	Acțiuni
	<i>respectiv dezvoltarea de parteneriate în vederea depunerii, spre finanțare, a proiectelor culturale.</i>					
71.	Înființare centru cultural	2021-2027	Primăria Cut	Ministerul Culturii și Cultelor, alte instituții și persoane interesate	Idee proiect	<ul style="list-style-type: none"> - identificare teren - SF și PT - execuție lucrări - dotare - angajare personal
72.	Amenajare muzeu	2021-2027	Primăria Cut	-	Idee proiect	<ul style="list-style-type: none"> - SF și PT - execuție lucrări
73.	Construire teren de sport în comuna Cut, județul Alba	2021-2027	Primăria Cut	-	Idee proiect	<ul style="list-style-type: none"> - SF și PT - execuție lucrări - achiziție dotări
74.	Dezvoltarea unor programe de informare cu privire	2021-2027	Primăria Cut	ONG-uri, Cluburi Sportive,	Idee proiect	<ul style="list-style-type: none"> - identificare persoane interesate - desfășurarea de programe

Nr. Crt	Denumirea Proiectului propus	Termen de implementa-re	Instituția responsabilă	Parteneri	Stadiu proiect	Acțiuni
	<i>la beneficiile activităților sportive</i>			<i>alte persoane interesate</i>		
75.	<i>Amenajarea unui traseu pentru concursuri de ATV, offroad etc</i>	2021-2027	Primăria Cut	<i>Cluburi, orice persoane interesate</i>	<i>Idee proiect</i>	<ul style="list-style-type: none"> - identificare teren - stabilire traseu - execuție
76.	<i>Construirea unei rețele de piste de biciclete și role</i>	2021-2027	Primăria Cut	<i>orice persoane sau instituții interesate</i>	<i>Idee proiect</i>	<ul style="list-style-type: none"> - identificare teren - SF și PT - execuție lucrări
77.	<i>Organizarea de competiții de pescuit</i>	2021-2027	Primăria Cut	<i>orice persoane sau instituții interesate</i>	<i>Idee proiect</i>	<ul style="list-style-type: none"> - identificare teren - promovare

V.2.4.Direcția de dezvoltare „Sănătate și social”

Scurtă încadrare în context: Politica de Coeziune a UE 2021-2027 are ca prioritate investițională „O Europă mai socială, pentru realizarea pilonului european al drepturilor sociale și sprijinirea.....incluziunii sociale și a accesului egal la sistemul de sănătate.”

Obiectivul 3 al Agendei 2030 are ca una din ținte asigurarea accesului universal la servicii de informare și consiliere pentru promovarea prevenției și adoptarea unui stil de viață fără riscuri.

Datele Institutului European de Statistică arată că în anul 2100 populația României va scădea cu 6,6 milioane de oameni. Depopularea dramatică este semnalată și de INS și Eurostat instituții de estimează că peste 30 de ani vom fi cu aproape 3 milioane mai puțini. Populația României ar putea să scadă la 16 milioane de locuitori în 2050. În mai puțin de un secol, până în 2100, țara noastră va avea cu 6,6 milioane de locuitori mai puțini decât acum.

În fiecare an, populația României scade în medie cu 140.000 de locuitori – 70.000 prin deces și ceilalți prin emigrare. De asemenea ultimele date de la INS, anul trecut s-au înregistrat în țara noastră cei mai puțini nou-născuți din 1930 încoace, sub 180.000.

Obiectivele specifice:

- Creșterea numărului populației comunei Cut, județul Alba;
- Dezvoltarea infrastructurii de tip social;
- Sprijinirea dezvoltării societății civile în domeniul social;
- Dezvoltarea și modernizarea infrastructurii pentru sănătate;
- Îmbunătățirea serviciilor medicale oferite cetățenilor comunei;
- Digitalizarea serviciile medicale, parteneriate cu entități regionale și naționale;
- Scăderea numărului persoanelor fără loc de muncă;
- Creșterea expertizei în pregătirea și implementarea de proiecte cu finanțare nerambursabilă;
- Creșterea nivelului de calificare a forței de muncă din comună;

- Recalificarea către domenii non-agricole; industrie, mesuguri;
- Recalificarea către activități de producție ce au ca materie prima produsele agricole specifice comunei;
- Programe de educație non-formală;
- Scăderea numărului persoanelor fără locuință;
- O mai bună integrare a minorităților;
- Protejarea categoriilor sociale dezavantajate.

Tipurile de proiecte care se pot realiza pentru îndeplinirea acestor obiective sunt următoarele:

- Organizarea de cursuri de specializare pe domenii precum: scriere de proiecte, achiziții publice, management financiar, management de proiect ș.a., prin pregătirea de proiecte finanțabile prin PO de dezvoltare a resurselor umane etc.
- Organizarea de cursuri de calificare pe ocupațiile cerute de piața muncii, prin pregătirea de proiecte finanțabile prin POEO.
- Programe de educație non-formală pentru toate categoriile de vârstă;
- Organizarea de cursuri de calificare și reorientare profesională către domenii non-agricole: producție, turism, meșteșuguri etc.;
- Programe pentru romi, atât pentru integrarea lor în societate cât și pentru accesul pe piața muncii;
- Programe de informare a cetățenilor
- Identificarea/construirea unei clădiri cu destinația de centru social local și modernizarea și dotarea acesteia,
- Asigurarea sprijinului pentru înființarea unui ONG care să activeze în domeniul social, prin acțiuni de informare a celor interesați de a pune bazele ONG-ului;
- Modernizarea dispensarelor medicale și dotarea acestora;

- Atragerea de personal medical specializat;
- Realizare cabinete medicale, psihologice și stomatologice la școală și la grădiniță;

Implementarea acestor proiecte va avea ca efecte:

- Creșterea numărului populației comunei Cut și asigurarea resurselor umane pentru investițiile prezente și viitoare
- Creșterea competențelor și expertizei angajaților autorității locale și a agenților economici în ceea ce privește pregătirea de proiecte cu finanțare nerambursabilă;
- Creșterea nivelului de calificare al populației din comună;
- Dezvoltarea de abilitati și competențe în alte domenii;
- Creșterea calității vieții cetățenilor;
- Scăderea numărului persoanelor fără loc de muncă;
- O gestionare eficientă a resurselor umane la nivelul comunei;
- Oferirea de condiții bune de muncă populației active pentru a nu migra spre alte zone;
- O deschidere a capacității populației active de a activa și în alte domenii.
- Asigurarea condițiilor normale de viață pentru persoanele cu nevoi sociale;
- Dinamizarea sectorului social prin înființarea unui ONG care să se implice în respectarea standardelor în domeniu, în pregătirea și implementarea de proiecte;
- Îmbunătățirea calității vieții și creșterea speranței de viață; reducerea mortalității și creșterea natalității;

Indicatorii de rezultat pentru aceste proiecte sunt: locuințe sociale construite, terenuri atribuite tinerilor, dispensar modernizat, cabinete înființate, centru social înființat, număr persoane ce beneficiază de cursuri de calificare, număr de programe și acțiuni derulate, număr de centre și cabinete realizate și dotate, număr ONG-uri înființate etc.

Beneficiarii acestor proiecte sunt persoanele ce aparțin grupurilor defavorizate, minorităților, persoanele ce doresc să se perfecționeze sau să se recalifice profesional, elevii,

medicii, persoanele ce doresc să se implice activ în viața comunității și în general întreaga comunitate.

Sursele de finanțare disponibile pentru aceste tipuri de proiecte sunt: PNRR, Programul Operațional Dezvoltarea Capacității Administrative, POEO, POIDS, PLANUL STRATEGIC PAC 2023-2027 , programe naționale, bugetul local etc.

PORTOFOLIUL DE PROIECTE PENTRU SĂNĂTATE ȘI SOCIAL

Nr. Crt.	Denumirea Proiectului propus	Termen de implementare	Instituția responsabilă	Parteneri	Stadiu proiect	Acțiuni
78.	<i>Construire locuințe sociale</i>	2022-2027	Primăria Cut	-	<i>Idee proiect</i>	- SF și PT - execuție lucrări
79.	<i>Oferirea de locuri de casă pentru tineri</i>	2022-2027	Primăria Cut	-	<i>Idee proiect</i>	- identificare teren - parcelare - utilități - atribuire
80.	<i>Modernizare și dotare dispensar medical Cut</i>	2021-2027	Primăria Cut	Medicii	<i>Idee proiect</i>	- SF și PT - execuție lucrări - stabilire dotări suplimentare necesare - achiziție
81.	<i>Realizare cabinete medical, psihologic și stomatologic la școală</i>	2021-2027	Primăria Cut	Medicii,	<i>Idee proiect</i>	- SF și PT - execuție lucrări - angajare personal
82.	<i>Atragerea de personal medical specializat</i>	2021-2027	Primăria Cut	Medicii,	<i>Idee proiect</i>	- stabilire necesar - încadrare personal

Nr. Crt.	Denumirea Proiectului propus	Termen de implementare	Instituția responsabilă	Parteneri	Stadiu proiect	Acțiuni
83.	<i>Instruire funcționari publici</i>	2021-2027	<i>Primăria Cut</i>	<i>Formatorii profesionali</i>	<i>Idee proiect</i>	<i>- calificare personal</i>
84.	<i>Organizarea de cursuri de specializare pt. scrierea de proiecte, achiziții publice, management, digitalizare etc</i>	2021-2027	<i>Formatorii profesionali</i>	<i>Primăria Cut</i>	<i>Idee proiect</i>	<ul style="list-style-type: none"> <i>- identificare locație</i> <i>- identificare persoane interesate</i> <i>- identificare formatori</i> <i>- cursuri</i>
85.	<i>Organizarea de cursuri de calificare și perfecționare profesională în comună (administrator pensiune, chelner, barman, bucătar, apicultor, fermier, tâmplar, fierar etc)</i>	2022-2027	<i>Formatorii profesionali</i>	<i>Primăria Cut , AJOFM, ONG-uri</i>	<i>Idee proiect</i>	<ul style="list-style-type: none"> <i>- identificare locație</i> <i>- identificare persoane interesate</i> <i>- identificare formatori</i> <i>- cursuri</i>
86.	<i>Perfecționarea pregătirii profesionale a fermierilor</i>	2021-2027	<i>Formatorii profesionali</i>	<i>Primăria Cut</i>	<i>Idee proiect</i>	<ul style="list-style-type: none"> <i>- identificare locație</i> <i>- identificare persoane interesate</i> <i>- identificare formatori</i>

Nr. Crt.	Denumirea Proiectului propus	Termen de implementare	Instituția responsabilă	Parteneri	Stadiu proiect	Acțiuni
						- cursuri
87.	Programe de educație nonformală pentru toate categoriile de vârstă	2021-2027	Furnizori de servicii de educație	Primăria Cut	Idee proiect	- identificare persoane responsabile - desfășurarea de programe
88.	Programe de consultare, informare și educare a cetățenilor	2021-2027	Primăria Cut	orice persoane sau instituții interesate	Idee proiect	- identificare locație - identificare persoane interesate - identificare formatori - cursuri
89.	Realizarea unui parteneriat public între administrația locală, societățile comerciale și cetățeni.	2021-2027	Primăria Cut	orice persoane sau instituții interesate	Idee proiect	- identificare potențiali parteneri - stabilire condiții parteneriat
90.	Asigurarea sprijinului pentru înființarea unui ONG care să activeze în domeniul social	2021-2027	Primăria Cut	orice persoane sau instituții interesate	Idee proiect	- identificare persoane interesate - acordarea de consultanță

Nr. Crt.	Denumirea Proiectului propus	Termen de implementare	Instituția responsabilă	Parteneri	Stadiu proiect	Acțiuni
91.	<i>Acțiuni de conștientizare a populației cu privire la importanța comunicării dintre administrație și cetățeni</i>	2021-2027	Primăria Cut	orice persoane sau instituții interesate	Idee proiect	- identificare persoane responsabile - desfășurarea de acțiuni
92.	<i>Activități pentru îmbunătățirea condițiilor de viață pentru persoanele de etnie romă și integrarea acestora</i>	2021-2027	Primăria Cut	orice persoane sau instituții interesate	Idee proiect	- identificare persoane responsabile - parteneriate - desfășurarea de acțiuni
93.	<i>Construire centru social în comuna Cut</i>	2022-2027	Primăria Cut	orice persoane sau instituții interesate	Idee proiect	- identificare teren, - SF, PT, execuție - dotare - personal
94.	<i>Digitalizarea serviciilor medicale</i>	2023-2027	Ministerul Sănătății	Primăria Cut	Idee proiect	- Facilitatea accesului persoanelor la servicii medicale
95.	<i>Incluziune socială, combaterea sărăciei și a discriminării</i>	2021-2027	Primăria Cut	-	Idee proiect	- Identificare grup țintă; - acțiuni

V.2.5.Direcția de dezvoltare „ Protecția mediului”

Scurtă încadrare în context: Obiectivul 15 al Agendei 2030 are printre altele ca ținte asigurarea conservării ecosistemelor, inclusiv a biodiversității acestora, în scopul de a spori capacitatea acestora de a oferi beneficii esențiale pentru dezvoltare durabilă; tranziția către o economie circulară prin abordări complementare ce implică metode tradiționale și tehnologii de ultimă generație pentru restabilirea/refacerea capitalului natural și reducerea dependenței de fertilizatorii sintetici și de pesticide, pentru combaterea degradării solului precum și restaurarea terenurilor și solurilor degradate, inclusiv a terenurilor afectate de inundații.

Strategia de dezvoltare a Regiunii Centru pentru perioada 2021 – 2027 are ca prioritate „Creșterea calității mediului înconjurător din așezările urbane și rurale din Regiunea Centru”.

Obiective specifice:

- Îmbunătățirea continuă a calității vieții oamenilor și a relațiilor dintre ei în armonie cu mediul;
- Atingerea unui grad ridicat de raționalitate în problemele de mediu;
- Implicarea comunității în problemele de mediu;
- O mai bună conștientizare a influenței factorilor de mediu asupra calității vieții;
- Digitalizarea, protejarea mediului prin folosirea unei cantități reduse de hârtie;
- Transport verde;
- Energie verde;
- Stabilirea de colaborări și parteneriate cu ONG-uri active pe probleme de mediu.

Tipurile de proiecte:

- Proiecte de ecologizare a văilor;
- Plantări în vederea reîmpăduririi;

- Studiu privind zonele de risc și măsuri adecvate pentru înlăturarea factorilor de risc;
- Măsuri de ecologizare a terenurilor degradate și redarea lor în fondul funciar;
- Conservarea solului și protecția împotriva eroziunii;
- Investiții în surse regenerabile de energie;
- Elaborarea planurilor de intervenție și prevederea unor măsuri speciale pentru evitarea accidentelor de mediu;
- Stabilirea unui program de inventariere, analizare, diseminare a deciziilor locale privind capitalul natural și protecția mediului;
- Realizarea unui program anual privind opinia comunitară în legătură cu deciziile publice și private în domeniul mediului;
- Dezvoltarea unui Grup de Lucru Comunitar la nivel local cu rol de analiză și diseminare a deciziilor de mediu;
- Înființarea de ONG-uri pe probleme de mediu;
- Digitalizare în instituțiile publice;
- Transport verde în comuna Cut;
- Proiecte de producere a energiei verzi;
- Crearea de piste de biciclete;
- Elaborarea unor broșuri specifice fiecărui tip de proiect finanțat pentru mediu și educație ecologică, prin acțiuni și obiective și diseminarea acestora în comunitate;
- Participarea la seminarii în scopul diseminării și informării comunității cu privire la oportunități de finanțare, eligibilități, opinii, obiective comunitare;
- Crearea bazei de date interactivă cu privire la competențe, responsabilități, timpi de reacție, modele și structuri funcționale eficiente.

Indicatorii de rezultat pentru aceste proiecte sunt: kilometrii de vale ecologizată; număr puiți plantați, studii efectuate, măsuri identificate și luate în vederea prevenirii accidentelor de

mediu; suprafața de teren redată fondului funciar; ONG de mediu înființat; număr de seminarii, utilizarea de surse de energie regenerabilă și alternativă etc.

Beneficiarii acestor proiecte : generațiile existente și viitoare.

Sursele de finanțare pentru implementare acestor proiecte sunt Programe mediu, PODD, PNRR, ONG-uri, buget local și alte surse

PORTOFOLIUL DE PROIECTE PENTRU PROTECȚIA MEDIULUI

Nr. Cr t.	Denumirea Proiectului propus	Termen de implementare	Instituția responsabilă	Parteneri	Stadiu proiect	Acțiuni
96.	<i>Studiu privind zonele de risc și măsuri adecvate pentru înlăturarea factorilor de risc</i>	2021-2027	Primăria Cut	APM, ISU, ONG-uri mediu, persoane interesate	Idee proiect	- stabilire responsabili - parteneriate - elaborare studiu - aplicare măsuri
97.	<i>Cadastrarea apelor</i>	2021-2027	Apele Române	Primăria Cut	Idee proiect	- măsurători - documentație
98.	<i>Obținerea energiei electrice din surse de energie regenerabilă și alternativă</i>	2021-2027	Primăria Cut	APM	Idee proiect	- SF și PT - lucrări - racordare la rețea
99.	<i>Măsuri de ecologizare a terenurilor degradate și redarea lor în fondul funciar</i>	2021-2027	Primăria Cut	proprietarii terenurilor	Idee proiect	- stabilire responsabili - parteneriate - implementare măsuri

Nr. Cr t.	Denumirea Proiectului propus	Termen de implementare	Instituția responsabilă	Parteneri	Stadiu proiect	Acțiuni
100	<i>Conservarea solului și protecția împotriva eroziunii,</i>	2021-2027	Primăria Cut	proprietarii terenurilor	Idee proiect	- stabilire responsabili - parteneriate - identificare și implementare măsuri
101	<i>Acțiuni de ecologizare a văilor</i>	2021-2027	Primăria Cut	Apele Române	Idee proiect	- identificare zone - implicare cetățeni
102	<i>Realizarea de împăduriri pe suprafețele unde s-au realizat exploatări în vederea refacerii fondului forestier</i>	2021-2027	Proprietarii de suprafețe pădure	Primăria Cut	Idee proiect	- stabilire necesar puiet - plantare
103	<i>Creșterea accesibilității fondului forestier</i>	2021-2027	Agenții economici	Ocolul Silvic, Primăria Cut	Idee proiect	- avize - lucrări

Nr. Cr t.	Denumirea Proiectului propus	Termen de implementare	Instituția responsabilă	Parteneri	Stadiu proiect	Acțiuni
104	<i>Crearea bazei de date interactivă cu privire la competențe, responsabilități, timpi de reacție, modele și structuri funcționale eficiente</i>	2021-2027	Primăria Cut	ISU,APM, ONG-uri mediu, persoane interesate	Idee proiect	<ul style="list-style-type: none"> - stabilire responsabili - stabilire parteneriate - elaborare bază de date
105	<i>Elaborarea planurilor de intervenție și prevederea unor măsuri speciale pentru evitarea accidentelor de mediu</i>	2021-2027	Primăria Cut	APM,ISU, ONG-uri mediu, persoane interesate	Idee proiect	<ul style="list-style-type: none"> - stabilire responsabili - parteneriate - elaborare bază de date
106	<i>Stabilirea unui program de inventariere, analizare, diseminare a deciziilor locale privind capitalul natural și protecția mediului și dezvoltarea unui Grup de lucru Comunitar cu acest rol</i>	2021-2027	Primăria Cut	APM, ONG-uri mediu, persoane interesate	Idee proiect	<ul style="list-style-type: none"> - stabilire persoane responsabile - stabilire parteneriate - elaborare program

Nr. Cr t.	Denumirea Proiectului propus	Termen de implementare	Instituția responsabilă	Parteneri	Stadiu proiect	Acțiuni
107	Înființarea de ONG-uri pe probleme de mediu	2021-2027	<i>persoane fizice sau juridice</i>	<i>Primăria Cut ; APM</i>	<i>Idee proiect</i>	<ul style="list-style-type: none"> - identificare persoane interesate - înscrierea în Registrul Asociațiilor și Fundațiilor - elaborarea de programe - desfășurarea de acțiuni
108	Elaborarea unor broșuri specifice fiecărui tip de proiect finanțat pentru mediu și educație ecologică, prin acțiuni și obiective și diseminarea acestora în comunitate	2021-2027	<i>Primăria Cut</i>	<i>APM , ONG-uri mediu, persoane interesate</i>	<i>Idee proiect</i>	<ul style="list-style-type: none"> - stabilire persoane responsabile - parteneriate - elaborare broșuri - diseminare broșuri
109	Informarea comunității cu privire la oportunități de finanțare, eligibilități, opinii, obiective comunitare de mediu	2021-2027	<i>Primăria Cut</i>	<i>APM, ONG-uri mediu, persoane interesate</i>	<i>Idee proiect</i>	<ul style="list-style-type: none"> - postarea pe site a finanțarilor gen Casa Verde - participare la seminarii

Nr. Cr t.	Denumirea Proiectului propus	Termen de implementare	Instituția responsabilă	Parteneri	Stadiu proiect	Acțiuni
110	<i>Colectarea selectivă a deșeurilor</i>	2021-2027	<i>Primăria Cut</i>	<i>Operatorul</i>	<i>Idee proiect</i>	-
111	<i>Transport verde în comuna Cut</i>	2023-2027	<i>Primăria Cut</i>	-	<i>Idee proiect</i>	-
112	<i>Dezvoltare parc fotovoltaic</i>	2023-2027	<i>Primăria Cut</i>	-	<i>Idee proiect</i>	-SF și PT -execuție -branșare

Nr. Cr t.	Denumirea Proiectului propus	Termen de imple-menta-re	Instituția responsabilă	Parteneri	Stadiu proiect	Acțiuni
113	<i>Obținerea de energie verde pentru consumul public</i>	2023-2027	Primăria Cut	-	<i>Idee proiect</i>	<ul style="list-style-type: none"> - <i>Amplasare panouri fotovoltaice pe instituții</i> - <i>Utilizarea de energie verde pentru iluminatul public</i>

Capitolul VI. Monitorizare și evaluare

Acest document a fost conceput ca un instrument care să vină în ajutorul tuturor actorilor comunității locale, adresându-se deopotrivă administrației publice, mediului de afaceri, instituțiilor publice, organizațiilor neguvernamentale, dar și cetățeanului interesat de evoluția viitoare a comunității în care trăiește.

Strategia de dezvoltare a comunei Cut, județul Alba este un document de planificare strategică pentru perioada 2021– 2027 ce dorește să furnizeze toate elementele necesare luării unor decizii locale corecte și coerente, să reprezinte un ghid de regenerare și dezvoltare a comunei în deplin acord cu voința cetățenilor și cu direcțiile de dezvoltare locale, regionale, naționale și europene și reprezintă documentul fundamental al planului de dezvoltare al comunei cu rol în orientarea dezvoltării economico – sociale și în accesarea fondurilor Uniunii Europene.

Pentru a urmări gradul de îndeplinire a obiectivelor stabilite în cadrul Strategiei de Dezvoltare a comunei Cut, este necesară o monitorizare permanentă și o evaluare a rezultatelor acțiunilor întreprinse; mai ales datorită faptului că proiectele au durată diferită de timp, ceea ce înseamnă că și obiectivele stabilite vor putea fi atinse treptat.

În vederea supravegherii și monitorizării implementării strategiei se va desemna o persoană sau se va forma un comitet de monitorizare ce va urmări funcție de indicatorii de rezultat identificați pentru fiecare proiect și va oferi recomandări și soluții conform situației la momentul respectiv pentru îmbunătățirea Planului Operațional.

Listă abrevieri

GAL	Grup de acțiune locală
APM	Agenția pentru Protecția Mediului
CAEN	Clasificarea activitatilor din economia națională
S.R.L.	Societate cu răspundere limitată
S.A.	Societate pe acțiuni
AJOFM	Agenția Județeană de Ocupare a Forței de Muncă
UE	Uniunea Europeană
SDD	Strategia de Dezvoltare Durabilă
SEE	Spațiu Economic European
ISU	Inspectoratul pentru Situații de Urgență
POT	Program Operațional Transport
PODD	Program Operațional Dezvoltare Durabilă
POCIDIF	Program Operațional Creștere Inteligentă, Digitalizare și Instrumente Financiare
POIDS	Program Incluziune și Demnitate Socială
POEO	Programul Educație și Ocupare
POTJ	Program Tranziție Justă
APM	Agenția pentru Protecția Mediului
ISU	Inspectoratul pentru Situații de Urgență
LMI	Lista Monumentelor Istorice
ONU	Organizația Națiunilor Unite
ONG	Organizație Non Guvernamentală

OSPA	Oficiu de Studii Pedologice și Agrochimice
AFCN	Administrația Fondului Cultural Național
PO	Program Operațional
FEADR	Fondul European Agricol pentru Dezvoltare Rurală
PLANUL STRATEGIC PAC 2023-2027	Programul Național de Dezvoltare Locală
P.A.T.J.	Plan de Amenajare a Teritoriului Județean
PUG	Plan Urbanistic General
S.W.O.T.	Puncte tari, puncte slabe, oportunități și amenințări
ORC	Oficiul Registrului Comerțului
FSE	Fondul Social European
FEADR	Fondul European Agricol pentru Dezvoltare Rurală
AFM	Administrația Fondului de Mediu
SF	Documentație de avizare a lucrărilor de intervenție
PT	Proiect tehnic
CP	Clasă pregătitoare
GNP	Grădinița cu program normal

Bibliografie selectivă

- Politica de coeziune UE 2021-2027
- Strategia de inovare pentru perioada 2021-2027
- Strategia Națională pentru Dezvoltare Durabilă a României 2030
- Strategia de dezvoltare 2021 – 2027 a Regiunii Centru
- Strategia de dezvoltare locală Grupul de Acțiune Locală “Țara Secașelor”
- Strategia de dezvoltare socio-economică a localității Cut, județul Alba 2011-2016
- Strategia europeană pentru persoanele cu dizabilități
- Strategia județului Alba în domeniul energiei 2018 – 2023
- Raport anual privind starea mediului în județul Alba, anul 2019

- Planul Urbanistic General al comunei Cut, județul Alba
- Lista monumentelor istorice, județul Alba
- Planul Național de Redresare și Reziliență
- Strategia Națională și Planul de Acțiune pentru Conservarea Biodiversității
- Plan de apărare împotriva inundațiilor, fenomenelor hidrometeorologice periculoase având ca efect producerea de inundații, secetă hidrologică, incidente/accidente la construcții hidrotehnice, poluări accidentale pe cursurile de apă al Comitetului local pentru Situații de Urgență Cut, perioada 2022 - 2025
- Plan managerial 2020 – 2021 Școala Gimnazială „Septimiu Albini”, Cut, jud. Alba
- Memoriu de prezentare „Înființare rețea inteligentă de distribuție gaze naturale”
- <https://www.rndr.ro>

Lista agenților economici cu sediul principal în comuna Cut, județul Alba

	Denumire	Forma juridică	Cod CAEN principal
1.	DAVID & MĂDĂ TRANSPORT	SRL	0220 - Exploatarea forestieră
2.	SIBI & BIA TRANS	SRL	4941 - Transporturi rutiere de mărfuri
3.	VLAD LIVIU ANDREI	PFA	6201 - Activități de realizare a soft-ului la comandă (software orientat client)
4.	LAN-BIDE	SRL	1610 - Tăierea și rindeluirea lemnului
5.	CÎNDA VALERIA	PFA	0141 - Creșterea bovinelor de lapte
6.	GALAȚĂ ILIE CRISTIAN	PFA	5610 - Restaurante
7.	NISTOR VIOLETA	PFA	0146 - Creșterea porcinelor
8.	MOGA PATRICIA SIMONA	PFA	5610 - Restaurante
9.	HEUTSCHI MIHAI CORNELIU	II	4511 - Comerț cu autoturisme și autovehicule ușoare (sub 3,5 tone)
10.	DON TITO	SRL	5610 - Restaurante
11.	CLEANOLUX COMPLETE	SRL	8122 - Activități specializate de curățenie
12.	RO & CA HERMANOS	SRL	5221 - Activități de servicii anexe pentru transporturi terestre
13.	CRISMED PARAFARM	SRL	4646 - Comerț cu ridicata al produselor farmaceutice
14.	POPA LUCIAN "ANDA"	PFA	4332 - Lucrări de tâmplărie și dulgherie
15.	RADU ILIE "ALBERT FRUIT"	PFA	4789 - Comerț cu amănuntul prin standuri, chioșcuri și piețe al altor produse
16.	GALAȚĂ RĂZVAN VASILE	PFA	9604 - Activități de întreținere corporală
17.	ELECTRO CONSTRUCT CUT	SRL	4321 - Lucrări de instalații electrice
18.	RODECARS CUT	SRL	4531 - Comerț cu ridicata de piese și accesorii pentru autovehicule
19.	ZACHIU NICOLAE RĂZVAN	II	3109 - Fabricarea de mobilă n.c.a.
20.	ȘTEFY DRĂGOI	SRL	4120 - Lucrări de construcții a clădirilor rezidențiale și nerezidențiale
21.	NISTOR IOAN "ILIE"	PFA	4120 - Lucrări de construcții a clădirilor rezidențiale și nerezidențiale
22.	TOMA MONICA IOANA	II	9003 - Activități de creație artistică
23.	MUNTEAN OANA MARIA "PAG"	PFA	4779 - Comerț cu amănuntul al bunurilor de ocazie vândute prin magazine
24.	SILVIO	SRL	5210 - Depozitări
25.	GOADĂ BIANCA PETRONELA "BIANKA ART"	PFA	9001 - Activități de interpretare artistică (spectacole
26.	OPTIM SPEED LOGISTIC	SRL	4941 - Transporturi rutiere de mărfuri

27.	NUTRIORGANIC	SRL	4633 - Comerț cu ridicata al produselor lactate, ouălor, uleiurilor și grăsimilor comestibile
28.	VLAD ISTINUTA "IUSTINA"	PFA	4711 - Comerț cu amănuntul în magazine nespecializate, cu vânzare predominantă de produse alimentare, băuturi și tutun
29.	ELY DRĂGOI	SRL	4120 - Lucrări de construcții a clădirilor rezidențiale și nerezidențiale
30.	GRĂDINI ȘI PAVAJE	SRL	4120 - Lucrări de construcții a clădirilor rezidențiale și nerezidențiale
31.	NEGREA MARIANA "CUT"	PFA	0146 - Creșterea porcinelor
32.	TIBI & PEKE	SRL	5630 - Baruri și alte activități de servire a băuturilor
33.	NISTOR S. VIORICA	PFA	4711 - Comerț cu amănuntul în magazine nespecializate, cu vânzare predominantă de produse alimentare, băuturi și tutun
34.	TEAM LIE CONSTRUCT	SRL	4120 - Lucrări de construcții a clădirilor rezidențiale și nerezidențiale
35.	PRO DISPATCH SPEDITION	SRL	5229 - Alte activități anexe transporturilor
36.	NATY RENT	SRL	7729 - Activități de închiriere și leasing cu alte bunuri personale și gospodărești n.c.a.
37.	NISTOR ADRIAN TIBERIU	PFA	9103 - Gestionarea monumentelor, clădirilor istorice și a altor obiective de interes turistic
38.	HĂBEAN ILIE VASILE	PFA	4120 - Lucrări de construcții a clădirilor rezidențiale și nerezidențiale
39.	COCO-MED	SRL	4646 - Comerț cu ridicata al produselor farmaceutice
40.	VASILCA ANICA	PFA	4711 - Comerț cu amănuntul în magazine nespecializate, cu vânzare predominantă de produse alimentare, băuturi și tutun
41.	GÂNDU NICOLAE	PFA	2511 - Fabricarea de construcții metalice și părți componente ale structurilor metalice
42.	ELECTRO GEO	SRL	4321 - Lucrări de instalații electrice
43.	DANCIU ADRIAN ILIE	PFA	4120 - Lucrări de construcții a clădirilor rezidențiale și nerezidențiale
44.	ALEX & MONICA	SRL	9003 - Activități de creație artistică
45.	VALAHIA ECO SUD	SRL	5520 - Facilități de cazare pentru vacanțe și perioade de scurtă durată
46.	VASIPUIU	SRL	4776 - Comerț cu amănuntul al florilor, plantelor și semințelor; comerț cu amănuntul al animalelor de companie și a hranei pentru acestea, în magazine specializate
47.	RUS RAFAEL	PFA	0150 - Activități în ferme mixte (cultura vegetală combinată cu creșterea animalelor)
48.	ELY DRĂGOI CONSTRUCT	SRL	4120 - Lucrări de construcții a clădirilor rezidențiale și nerezidențiale
49.	MIRUNA DRĂGOI	SRL	4312 - Lucrări de pregătire a terenului
50.	TOPOS SOLUTIONS TEAM	SRL	4511 - Comerț cu autoturisme și autovehicule ușoare (sub 3,5 tone)
51.	ASISTENT DIGITAL	SRL	6201 - Activități de realizare a soft-ului la comandă (software orientat client)
52.	CÎNDESCU MONICA ELENA	PFA	4779 - Comerț cu amănuntul al bunurilor de ocazie vândute prin magazine
53.	NISTOR IOAN "VIOLETA"	IF	0141 - Creșterea bovinelor de lapte

54.	ANTIK MOB STYLE DUO	SRL	4779 - Comerț cu amănuntul al bunurilor de ocazie vândute prin magazine
55.	VASILCA CORNEL	PFA	4782 - Comerț cu amănuntul al textilelor, îmbrăcăminte și încălțăminte efectuat prin standuri, chioșcuri și piețe
56.	MĂDĂ FOREST	SRL	1610 - Tăierea și rindeluirea lemnului
57.	VLAD E. VASILE	IF	0149 - Creșterea altor animale
58.	TOPOMETRIX SURVEY	SRL	7112 - Activități de inginerie și consultanță tehnică legate de acestea
59.	VESSIR	SRL	5244 - Comerț cu amănuntul al mobilei, al articolelor de iluminat și al altor articole de uz casnic
60.	MEK GROUP	SRL	4941 - Transporturi rutiere de mărfuri
61.	BEST AUTO GALA	SRL	4532 - Comerț cu amănuntul de piese și accesorii pentru autovehicule
62.	SIMONA CONCEPTS INTERNATIONAL	SRL	5510 - Hoteluri și alte facilități de cazare similare